



Poradna pro rodinu
Pardubického kraje

Zpráva o činnosti a plnění úkolů
Poradny pro rodinu
Pardubického kraje
za rok 2018



Poradna pro rodinu Pardubického kraje, příspěvková organizace Pardubického kraje,
Mozartova 449, 530 09 Pardubice, IČO: 75064006,
tel.: 466 263 080, e-mail: pardubice@poradnapardubice.cz, datová schránka: f6nkg3j.
Náhradní rodinná péče: 734 733 893, nrp@poradnapardubice.cz.
Poradna pro rodinu Pk je vedena v Registru sociálních služeb spravovaným MPSV ČR.

Úvodní slovo ředitele poradny

MOTTO:

„Šťastný je ten, kdo najde štěstí v rodině“.

Lev Nikolajevič Tolstoj, 1828-1910

Vážené dámy, vážení pánové,

Poradna pro rodinu Pardubického kraje předkládá veřejnosti Zprávu o činnosti a plnění úkolů za rok 2018. Tým poradny po stránce personální v roce 2018 zůstává téměř neměnný, odborní pracovníci poradny na sobě vytrvale pracují, vzdělávají se, aplikují nové poznatky do praxe. Naší cílovou skupinou jsou jednotlivci, páry a také celé rodiny. Národní zpráva o rodině z roku 2004 vypracovaná Ministerstvem práce a sociálních věcí ČR definuje základní funkce rodiny, především v oblasti socializace a vzdělávání ve vztahu k reprodukční úloze rodiny. Připomeňme si, že tyto funkce jsou souhrnně označovány jako tvorba tzv. lidského kapitálu (tento pojem byl zavedený poprvé G. Beckerem ve sféře rodinné politiky - viz. V. zpráva o rodině z roku 1994). Lidský kapitál je chápán jako komplexní výchova dítěte v sociálně-kulturní a hodnotově orientovanou osobnost schopnou vést plnohodnotný život a reagovat na různé životní situace s vizí vlastních představ. Tvorbou lidského kapitálu vytváří rodina předpoklady pro zdravý fyzický i psychický vývoj dítěte a umožňuje tak fungování hospodářského i sociálního systému společnosti. Právě tvorba lidského kapitálu je téměř výhradní doménou rodiny, jejíž funkce je v této oblasti nenahraditelná. V ostatních formách soužití rodičů a dětí se daří dobrá výchova jen potud, pokud dokáží stabilní rodinu, uspokojující všechny potřeby dítěte a vytvářející schopnost orientovat se ve světě obou pohlaví, úspěšně imitovat.

Cílem Zprávy o činnosti a plnění úkolů je oslovit společnost, nadřízené orgány a organizace, s nimiž spolupracujeme, a informovat o výsledcích naší práce v roce 2018. Předpokládáme, že informace, které v této zprávě předkládáme, umožní veřejnosti vytvořit si o působení poradny a jejího týmu odpovídající obraz.

Rád bych touto formou poděkoval všem mým kolegům v naší organizaci za odvedenou práci. Děkuji také za velmi dobrou spolupráci a podporu zřizovateli a všem partnerům.

Za pracovní tým poradny: PhDr. Roman Miletín, ředitel Poradny pro rodinu Pardubického kraje

Osnova Zprávy o činnosti a plnění úkolů Poradny pro rodinu Pardubického kraje za rok 2018

Zpráva o činnosti Poradny pro rodinu Pardubického kraje (dále jen „Poradna pro rodinu Pk“) je rozdělena na dva bloky:

- V prvním bloku je uvedeno, pro jaké účely byla poradna zřízena, a dále jsou zde uvedeny nejdůležitější statistické ukazatele za rok 2018.
- V bloku druhém je vyhodnoceno hospodaření poradny, včetně základních ekonomických a personálních ukazatelů.

Zpráva o činnosti a plnění úkolů Poradny pro rodinu Pk za rok 2018 je od 28. 2. 2019 k dispozici na www.poradnapardubice.cz v elektronické podobě.



Blok I.

Poskytování služeb

Poradna pro rodinu Pk je příspěvkovou organizací zřízenou Pardubickým krajem, na základě zřizovací listiny, jejíž znění je k nahlédnutí na webových stránkách poradny – www.poradnapardubice.cz v sekci „Dokumenty“.

Posláním Poradny pro rodinu Pk je poskytovat odborné sociální poradenství partnerům, manželům, rodinám a jednotlivcům, kteří se dostali do obtížných životních situací a kteří mají problémy v osobních, partnerských, rodinných a mezilidských vztazích. Poradna pro rodinu Pk poskytuje odborné sociální poradenství (dále jen „OSP“) na svých pracovištích v Pardubicích, Chrudimi, Ústí nad Orlicí a Svitavách. Další důležitou oblastí je poskytování komplexních služeb v oblasti náhradní rodinné péče.

Sociální služba OSP zahrnuje základní činnosti stanovené pro tuto službu zákonem č. 108/2006 Sb., o sociálních službách. Jedná se o tyto činnosti:

- zprostředkování kontaktu se společenským prostředím
- sociálně terapeutické činnosti
- pomoc při uplatňování práv, oprávněných zájmů a při obstarávání osobních záležitostí.

Poradna pro rodinu Pk poskytuje v oblasti OSP následující služby:

- partnerské, předmanželské a manželské poradenství,
- rodinné poradenství a rodinnou terapii,
- rozvodové a porozvodové poradenství,
- individuální poradenství a psychoterapii,
- první psychologickou pomoc v krizových životních situacích,
- poradenství v oboru závislostí,
- sociální poradenství, základní a odborné sociálně-právní poradenství,

Poradna pro rodinu Pk dále zajišťuje v oblasti náhradní rodinné péče (dále jen „NRP“) tyto činnosti:

- psychologické posouzení žadatelů NRP a jejich dětí
- přípravu fyzických osob vhodných stát se osvojiteli nebo pěstouny
- přípravu k přijetí dítěte do rodiny
- poradenskou pomoc před a po přijetí dítěte do rodiny
- následnou péči pro náhradní rodiny
- pravidelné skupinové konzultace o výkonu pěstounské péče
- telefonickou linku pro náhradní rodiny.

Zájemci o službu nepotřebují odborná doporučení. Služby jsou poskytovány bezplatně a na požádání anonymně. Poradna pro rodinu Pk požaduje při zahájení spolupráce osobní údaje: jméno a příjmení, datum narození, bydliště, telefonický kontakt, rodinný stav, vzdělání, povolání. Dále při obtížích v oblasti partnerských vztahů či obtížích v oblasti rodinného soužití délku známosti, délku manželství,

počet dětí a počet dětí žijících v domácnosti. V případě, že zájemce o službu požaduje zůstat v anonymitě, poskytuje poradně pouze jméno (možno smyšlené) a kontakt (email či telefon). Zájemci o službu, kteří přicházejí do poradny dobrovolně, jsou se službami poradny seznámeni před první konzultací formou „Záznamového archu klienta“. Se zájemci o službu, kteří do poradny přichází na doporučení státních orgánů (soudů, Policie ČR, sociálně-právního odboru) je před první konzultací uzavírána „Smlouva o poskytnutí sociální služby“. „Záznamový arch klienta“ a „Smlouva o poskytnutí sociální služby“ jsou k nahlédnutí taktéž na webových stránkách poradny v sekci „Dokumenty“.



Bariéry

Pracoviště Poradny pro rodinu Pk v Ústí nad Orlicí a Svitavách jsou bezbariérová (pracoviště jsou umístěna v přízemí budov). Pracoviště v Chrudimi je nově zřízeno v 2. patře budovy a konzultace s pohybově handicapovanými klienty je řešeno v náhradních přízemních prostorách. Pracoviště Poradny pro rodinu v Pardubicích sídlí v prvním patře budovy bez výtahu, bezbariérovost je však již zabezpečena speciální plošinou pro přepravu pohybově omezených klientů.

Kapacita služby v oblasti odborného sociálního poradenství

Maximální kapacita služby OSP je 27 konzultací na jeden pracovní den. Tato kapacita je součet možných konzultací na pracovištích v Pardubicích, v Chrudimi, v Ústí nad Orlicí a ve Svitavách v rámci odborného sociálního poradenství.



Cíle a cílová skupina v oblasti odborného sociálního poradenství

Cílem Poradny pro rodinu Pk klientům (partnerům, snoubencům, manželům, rodinám a jednotlivcům), kteří bez pomoci společnosti nemohou **překonat obtížnou životní situaci** nebo nepříznivé životní poměry, psychologické poradenství, poradenské, psychoterapeutické a sociálně-právní služby. V důvěrném a **bezpečném prostředí** poradna poskytuje pomoc klientům při hledání vlastního reálného řešení tak, aby byli schopni porozumět své situaci a našli řešení těžkostí v partnerském či rodinném soužití, ale i v dalších mezilidských vztazích.

Cílovou skupinou jsou jednotlivci, páry, rodiny (klienti mladší 18 let musí být při prvním kontaktu s Poradnou pro rodinu Pk v doprovodu zákonného zástupce), nacházející se v náročné životní situaci, kterým se nedaří na základě vlastních sil ani za pomoci okolí krizi zvládnout. Jedná se o osoby bez rozdílu pohlaví, národnosti, sexuální orientace, náboženského vyznání, sociálního zařazení a místa bydliště.

Dosahování cíle se odvíjí od klientovy aktuální zakázky, od jeho individuálně určených potřeb, nelze však vždy předem konkrétně určit, jakým způsobem bude cíle dosahováno. Stanovení zakázky probíhá během konzultací. Poradce se s klientem domluví na zakázce a klient si sám určí, zda se další spolupráce bude odvíjet navrženým směrem, nebo spolupráci ukončí. Pokud klient získal v průběhu konzultací dostatek informací a naplnil svá očekávání, spolupráce je po dohodě ukončena. Pokud se klient rozhodne dál spolupracovat s poradcem, počet konzultací je rozšířen podle klientovy potřeby. Zakázky a požadavky se mohou v průběhu konzultací měnit.

Konečným cílem OSP je posílit daného jedince natolik, aby v nepříznivé životní situaci mohl zůstat rovnocenným členem společnosti, využíval jejích přirozených zdrojů, mohl žít nezávisle a v kontaktu s ostatními lidmi v přirozeném sociálním prostředí. Konečným cílem je posílit klienta natolik, aby sociální služby v běžném životě nepotřeboval anebo, aby je potřeboval jen v nezbytně nutném rozsahu.

Rozsah a forma pomoci v oblasti odborného sociálního poradenství

Rozsah a forma pomoci vychází a je přizpůsobována na základě **individuálních potřeb klientů**.

Poradna pro rodinu Pk poskytuje kvalifikované služby OSP v rámci konzultací. Konzultace jsou realizovány na základě telefonického, písemného či osobního objednání. Délka konzultací je vždy individuální dle potřeb a konkrétní zakázky – v případě osobní problematiky cca 60 minut, v případě párové a rodinné problematiky cca 60 – 90 minut. Konzultace probíhají za přítomnosti odborného pracovníka (v případě OSP je to psycholog, v případě základního a odborného sociálně-právního poradenství je to sociální pracovník). V případě potřeby odborný pracovník doporučí klientovi či žadateli o službu využití dalších možností jiné odborné pomoci. Rozhodnutí o jejich využití je výhradně v rukou klienta či žadatele o službu. Konzultace jsou poskytovány na adresách jednotlivých pracovišť – v kancelářích jednotlivých poradců, případně v místě bydliště klientů – např. práce s metodou VTI (dále jen videotrénink interakcí). Forma poskytování sociální služby je ambulantní.

Kapacita služby v oblasti náhradní rodinné péče

Kapacita služby v oblasti NRP péče není nijak omezena a reaguje jak na potřeby náhradních rodin, tak na potřeby Krajského úřadu Pardubického kraje a příslušných OSPODů v rámci Pk, kteří jsou zadavatelem v oblasti posouzení žadatelů o NRP a příprav fyzických osob vhodných stát se osvojiteli nebo pěstouny.

Cíle a cílová skupina v oblasti náhradní rodinné péče

Základním cílem je pomocí odborného posouzení, přípravy žadatelů přijetí do rodiny a následným provázením a nabídkou možnosti dalšího vzdělávání náhradních rodičů napomoci k vytvoření stabilního a podnětného prostředí tak, aby byl zajištěn příznivý vývoj dětí v NRP.

Cílovou skupinu v oblasti NRP a sociálně právní ochraně dětí (dále jen „SPOD“) tvoří:

- žadatelé o přijetí dítěte do náhradní rodinné péče a jejich dětí
- náhradní rodiče
- děti v náhradních rodinách
- děti, které poradnu požádají o pomoc v rámci režimu SPOD.

Rozsah a forma pomoci v oblasti náhradní rodinné péče

Poradna pro rodinu Pk má na základě stanovených postupů a pravidel, dle Standardů SPOD a NRP a Metodiky NRP a SPOD, vytvořena jasná pravidla pro rozsah jednotlivých forem práce v oblasti náhradní rodinné péče. Mezi základní formy práce patří metody používané při psychologickém posouzení žadatelů o NRP metody a podnětový materiál používaný při přípravných kurzech fyzických osob vhodných stát se osvojiteli nebo pěstouny.

Tabulky nejdůležitějších statistických ukazatelů za rok 2018

Počet nových případů za rok 2018	CELKEM	681	
Počet nových případů za rok 2018	problematika 1,2,3	610	
Počet nových případů za rok 2018	NRP (4)	71	
Celkový počet všech konzultací za rok 2018	CELKEM	11 258	
Celkový počet všech konzultací za rok 2018	problematika 1,2,3	8 671	
Celkový počet všech konzultací za rok 2018	NRP (4)	2 587	
Počet aktivních účastníků za toto období Ž/M/D	CELKEM	2 707	1 378/785/544
Počet aktivních účastníků za toto období Ž/M/D	problematika 1,2,3	2 138	1 170/644/324
Počet aktivních účastníků za toto období Ž/M/D	NRP (4)	569	208/141/220
Počet nových účastníků za rok 2018	CELKEM	1 369	
Počet nových účastníků za rok 2018	problematika 1,2,3	X	
Počet nových účastníků za rok 2018	NRP (4)	x	

Počet případů dle problematiky			
Osobní 1.	182	problematika 1,2,3	610
Párová 2.	175		
Rodinná 3.	253		
Sociální 4.	71	NRP (4)	71
Celkem	681		

Z toho **případy** s domácím násilím: 0

Počet konzultací dle problematiky			
Osobní	2 661	problematika 1,2,3	8 671
Párová	2 055		
Rodinná	3 955		
Sociální	2 587	NRP (4)	2 587
Celkem	11 258		

Z toho **konzultace** k domácímu násilí: 0

Tabulky zpracovaly sociální pracovnice OSP pracovišť – Pce, CR, SY, ÚO.

INTERVENČNÍ TABULKA		
Bez přítomnosti klienta:	971	DI+IN+PÍS+TEL
Za přítomnosti klienta:	1 438	PO
celkem:	2 409	PO+TEL+PÍS+IN+DI
Způsob práce: (počty)		
PO *	pohovor	1 428
TEL *	telefonická	146
PÍS *	písemná	239
IN *	instituce	492
Ostatní *	DI	104
celkem:		2 409
* více jak 30 minut a méně než 60 minut, Př. DI – vyhodnocení testu		

Nejfrekventovaněji poskytované konzultace v rámci OSP dle dané problematiky:

PROBLEMATIKA	POČET KONZULTACÍ
Problémy v komunikaci po rozchodu/rozvodu B3.4	951
Kombinace rodinných problémů B3.24	667
Problémy v komunikaci B2.3	545
Problémy spojené s aktuální rozchodovou/rozvodovou situací B3.3	480
Selhávání v rodičovských rolích B3.14	458

Tabulku zpracovala: sociální pracovnice pobočky Pardubice Mgr. Pavlína Dočkalíková

Přípravy žadatelů, případy a konzultace NRP v roce 2018 za pracoviště Pardubice

forma NRP	termín konání	počet hodin	počet účastníků	počet párů	počet samozadatelů	počet případů	garant
pěstounská péče na přechodnou dobu							Mgr. Zuzana Pokorná Veletová
druhožadatelé/aktualizace	individuálně – 8 případů						
	celkem 51 konzultací						
pěstounská péče	9. 4. – 9. 5. 2018	72	15	6	3	9	PhDr. Hana Brancuská
	10. 12. – 12. 12. 2018 (dokončení v roce 2019)	27	9	4	1	5	
druhožadatelé/aktualizace	individuálně – 18 případů						
	celkem 836 konzultací						
pěstounská péče příbuzenská	individuálně – 24 případů						Mgr. Radka Lebdušková
	celkem 202 konzultací						
osvojení	26. 3. – 6. 4. 2018	48	14	7	0	7	Mgr. Růžena Kupcová
	19. 9. – 27. 9. 2018	48	15	7	1	8	
osvojení – druhožadatelé	12. 11. – 21. 11. 2018	8	8	4	0	4	
	celkem 738 konzultací						
osvojení manželem/kou rodiče dítěte	individuálně – 3 případy						Mgr. Růžena Kupcová
	celkem 25 konzultací						
hostitelská péče	individuálně – 2 případy						Mgr. Růžena Kupcová
	celkem 8 konzultací						
psychologické vyšetření dětí v ústavní péči	individuálně – 16 případů						PhDr. Andrea Šmejdivá
dohody o výkonu pěstounské péče	2 nové dohody, celkem 25 dohod (Pce)						Bc. Martina Kučerová, Mgr. Milada Brichtová
	celkem 465 konzultací						

Tabulku zpracovala: sociální pracovnice NRP pracoviště Pardubice – Mgr. Milada Brichtová



Poskytování dat institucím

Poradna pro rodinu Pk poskytuje statistická data a údaje na základě písemné žádosti jednotlivých institucí (zákonná povinnost) nebo na základě písemného souhlasu jednotlivých klientů. V roce 2018 byla tato data poskytnuta těmto institucím:

Arch poskytnutých informací institucím

Pobočka **Pardubice**

Období od 1. 1. 2018 do 31. 12. 2018

Soupis institucí, kterým se v daném období poskytli informace, které se týkají klientů PPR Pk

1	Odbory sociálních věcí, oddělení sociálně-právní ochrany dětí – Městské úřady či Magistráty – Pardubice, Hradec Králové, Přelouč, Holice v Čechách, Hradec Králové, Vysoké Mýto, Králíky, Chrudim, Ústí nad Orlicí, Lanškroun, Žamberk, Česká Lípa, Svitavy, Hlinsko v Čechách, Česká Třebová, Náchod, Polička, Jaroměř, Kostelec nad Orlicí, Praha 12
2	Krajský úřad Pardubického kraje
3	Okresní soud Pardubice

4	Okresní soud Ústí nad Orlicí
5	Okresní soud Chrudim
6	Policie ČR, územní odbor Ústí nad Orlicí
7	Nadace ROZUM A CIT
8	AMALTHEA Pardubice
9	Dětský domov Pardubice
10	Dětský domov Moravská Třebová
13	Úřad práce Pardubice
14	MPSV ČR
15	Jednotlivé pobočky Poradny pro rodinu Pardubického kraje (Ústí nad Orlicí, Chrudim, Svitavy)
16	Diamant Jaroměř
17	www.poradnapardubice.cz- Zpráva o činnosti – statistické údaje o klientech
18	Český statistický úřad, Úřad práce ČR

Počet stížností vedených proti činnosti PPR Pk, proti způsobu práce, proti pracovníkovi či formě poskytovaných služeb PPR Pk (+ jiné formy stížnosti): 0
Celkový počet stížností za dané období: 0

<p>Soupis institucí, kterým se v daném období poskytli informace, které se týkají klientů PPR Pk a ZÁROVEŇ byly tyto informace poskytnuty jako součást STATISTICKÝCH ÚDAJŮ, ÚČETNÍCH ZÁVĚREK, ...</p> <ol style="list-style-type: none"> 1. MPSV ČR 2. Krajský úřad Pardubického kraje 3. www.poradnapardubice.cz Zpráva o činnosti – statistické údaje o klientech
--

Zpracovala: Mgr. Pavlína Dočkalíková, dne 4. 1. 2019

Příloha č.1: Směrnice č.1/2006 Základní postupy při podávání zpráv institucím

Arch poskytnutých informací institucím

Pobočka **Ústí nad Orlicí**

Období od 1. 1. 2018 do 31. 12. 2018

Soupis institucí, kterým se v daném období poskytly informace, které se týkají klientů PPR Pk

1	Městský úřad Česká Třebová
2	Městský úřad Ústí nad Orlicí
3	Městský úřad Žamberk
4	Městský úřad Králíky
5	Policie ČR Ústí nad Orlicí

6	Policie ČR Pardubice
7	Okresní soud Ústí nad Orlicí
8	Jednotlivé pobočky PPR Pk /Pardubice, Chrudim, Svitavy/

Počet stížností vedených proti činnosti PPR Pk, proti způsobu práce, proti pracovníkovi či formě poskytovaných služeb PPR Pk (+ jiné formy stížnosti)

Celkový počet stížností za dané období: 1

Soupis institucí, kterým se v daném období poskytly informace, které se týkají klientů PPR Pk a zároveň byly tyto informace poskytnuty jako součást statistických údajů, účetních závěrek:

1. PPR Pk pracoviště v Pardubicích

Zpracoval/a: Pospíšilová Eva, dne 4. 1. 2019

Příloha č.1: Směrnice č.1/2006 Základní postupy při podávání zpráv institucím

Arch poskytnutých informací institucím

Pobočka Chrudim

Období od 1. 1. 2018 do 31. 12. 2018

Soupis institucí, kterým se v daném období poskytly informace, které se týkají klientů PPR Pk	
1	Městský úřad Chrudim
2	Okresní soud v Chrudimi
3	Magistrát města Pardubic
4	MUDr. Novotná Hlinsko

Počet stížností vedených proti činnosti PPR Pk, proti způsobu práce, proti pracovníkovi či formě poskytovaných služeb PPR Pk (+ jiné formy stížnosti)

Celkový počet stížností za dané období: 0

Soupis institucí, kterým se v daném období poskytly informace, které se týkají klientů PPR Pk a zároveň byly tyto informace poskytnuty jako součást statistických údajů, účetních závěrek:

1. PPR Pk pracoviště v Pardubicích

Zpracoval/a: Vodová Olga, DiS., dne 7. 1. 2019

Arch poskytnutých informací institucím

Pobočka Svitavy

Období od 1. 1. 2018 do 31. 12. 2018

Soupis institucí, kterým se v daném období poskytly informace, které se týkají klientů PPR Pk

1	Městské úřady (Žamberk, Svitavy, Česká Třebová, Moravská Třebová, Lanškroun, Polička)
2	Děti patří domů, z.s., Svitavy
3	Okresní soud Ústí nad Orlicí
4	Rytmus Česká Třebová
5	Okresní soud Svitavy

Počet stížností vedených proti činnosti PPR Pk, proti způsobu práce, proti pracovníkovi či formě poskytovaných služeb PPR Pk (+ jiné formy stížnosti)

Celkový počet stížností za dané období: 0

Soupis institucí, kterým se v daném období poskytly informace, které se týkají klientů PPR Pk a zároveň byly tyto informace poskytnuty jako součást statistických údajů, účetních závěrek:

1. PPR Pk pracoviště v Pardubicích

Zpracoval/a: Bc. Sadlonová Lucie, DiS., dne 2. 1. 2019

Co se nám podařilo v roce 2018

- Zajistili jsme komplexnost, vysokou míru kvality a odbornosti při poskytování služeb – krizová intervence, psychologické a sociálně-právní poradenství, psychoterapeutická péče, cílená psychodiagnostika při provádění posuzování budoucích osvojitelů a pěstounů, vedení přípravných kurzů pro budoucí osvojitele a pěstouny. Dále jsme v rámci všech našich pracovišť zajistili „Servis“, monitoring a dopomoc 30 rodinám, které mají svěřené dítě v NRP a mají s Poradnou pro rodinu Pk uzavřené dohody na základě pověření k výkonu soc. právní ochrany dětí. Některé dohody v tomto roce byly ukončeny a některé znovu uzavřeny.
- Pracoviště v Pardubicích se prostřednictvím Cochemské praxe zapojilo do interdisciplinární spolupráce v rámci porozvodové a porozchodové péče o děti. V oblasti Cochemské praxe je posláním Poradny pro rodinu Pk hájit zejména zájem dítěte, minimalizovat dopady rozvodu nebo rozchodu rodičů a nenechat vyeskalovat rodičovský konflikt. Základním principem je vyřešení rodičovského sporu v nejkratším možném čase a v nejlepším zájmu dítěte.

- Byla zařízena a vybavena kancelář na pracovišti v Pardubicích pro PhDr. Marii Kopeckou – konzultantku a specialistku na Cochemskou praxi.
- Byla navázána spolupráce s právníčkou Mgr. Münsterovou, která bude poskytovat pro naše potřeby a potřeby našich klientů právní poradenství, a to v oblasti občanského práva, bytového práva (vlastnictví, nájem, SVJ), rodinného práva, výchovy, výživného, rozvodů, společného jmění manželů, výkonu rozhodnutí, exekuce apod.
- Došlo k udržení vysoké míry „obslužnosti“ klientů. Za rok 2018 bylo klientům poskytnuto 11 258 konzultací, z toho osobní problematika činila 2 661 konzultací, párová problematika činila 2 055 konzultací, rodinná problematika činila 3 955 konzultací a problematika náhradní rodinné péče činila 2 587 konzultací.
- Byly investovány finanční prostředky do úprav, vybavení a interiérů. Nově byla Poradna pro rodinu Pk v Chrudimi přemístěna do větších a lépe vyhovujících prostor. Také došlo k zútlunění a ke zvýšení využitelnosti všech prostor spravovaných Poradnou pro rodinu Pk.
- Zaměstnanci byli podporováni v odborném vzdělávání a byla zajištěna pravidelná odborná supervize a intervize.
- Bylo pokračováno v obnově IT techniky na všech pracovištích.
- Na všech pracovištích Poradny pro rodinu Pk byly dále zdokonalovány počítačové programy „Poradna“ a „Docházka“.
- Poradna pro rodinu Pk má k dispozici odpovídající odbornou literaturu a psychodiagnostické nástroje pro posuzování žadatelů o NRP.
- Dne 16. 9. 2018 se Poradna pro rodinu Pk aktivně zúčastnila Dne pěstounství v Litomyšli.
- Dne 8. 10. 2018 jsme pro veřejnost, na všech pracovištích Poradny pro rodinu Pk, v rámci akce „Den otevřených dveří“, zpřístupnili prostory a poskytli základní informace o cílech, poslání a fungování poradny.
- Dne 17. 4. 2018 jsme pro studenty Vyšší odborné školy v Pardubicích se sociálně-právním zaměřením zorganizovali a realizovali workshop o činnosti a poslání poradny se zaměřením na odborné sociální poradenství a náhradní rodinnou péči.
- Poradna pro rodinu Pk v Chrudimi a v Pardubicích úspěšně aplikuje Cochemskou praxi, v rámci které se formou odborných konzultací podílí na řešení opatrovnických sporů v případě rozvodových a rozhodových situací rodičů s cílem ochránit zájmy dítěte.
- Byly zvládnuty změny týkající se ochrany osobních údajů (GDPR – obecné nařízení o ochraně osobních údajů) v souladu se zákonem č. 101/2000 Sb., o ochraně osobních údajů a nařízením EU č. 2016/679 ze dne 27. 4. 2016, s účinností od 25. května 2018.

Úkoly stanovené na rok 2019

- Zajištění komplexnosti, dlouholeté zkušenosti a vysoké míry kvality a odbornosti při poskytování služeb a udržení vysoké míry obslužnosti klientů
- Pokračování ve specializaci služeb v rámci OSP – odborného sociálního poradenství:
 - Systémové fungování Cochemské praxe na pracovišti v Chrudimi, v Pardubicích, ve Svitavách a v Ústí nad Orlicí, kdy cílovou skupinou jsou rodiče nezletilých dětí, kteří řeší opatrovnické spory (péče a výživa před a po rozvodu, styk nezletilého dítěte s druhým rodičem či prarodiči, sporné otázky při výkonu rodičovské odpovědnosti). Cílem této praxe v případě rozvodových a rozhodových situací rodičů je hájit zájmy dítěte, dostat dítě do středu pozornosti obou rodičů, zachovat mu právo na oba rodiče. Rodiče jsou systematicky vedeni k tomu, aby opět převzali svou společnou rodičovskou odpovědnost a nenechali o svých dětech rozhodovat cizí osoby (OSPOD, soudní znalece, soudce aj.).
 - Poskytování skupinové psychoterapie na pracovišti v Chrudimi, kdy cílovou skupinou jsou osoby primárně se vztahovými obtížemi, kterým se dlouhodobě nedaří udržovat uspokojivé partnerské a rodinné vztahy. Cílem skupinové psychoterapie je systematicky navodit takové změny v osobnostní charakteristice těchto klientů, které jim umožní žít plnohodnotnější život a dovolí jim úspěšně kultivovat stávající blízké vztahy, partnerské i rodinné. Skupinová terapie má za cíl zásadně a kvalitativně zpevnit rodinný systém dotčených klientů.
 - Poskytování individuální psychoterapie a rodinné terapie pro děti s traumatem na všech pracovištích za využití speciálních metod Scénotest, Sandplay a dalších u dětí s adaptačními obtížemi a vývojovými změnami, u dětí prožívající ztráty a vývojová traumata u dětí prožívající stresové faktory – zejména dopady krizí a sporů mezi rodiči a nefunkčních vztahů v rodinách. Základní cílovou skupinou jsou děti s traumatem, rodiny v krizi, rodiny se závažnými partnerskými konflikty. Cílem individuální psychoterapie a rodinné terapie je psychická stabilizace dítěte, snížení konfliktu a překonání krizových stavů v rodinách.
 - Poskytování psychoterapeutické a poradenské péče pomocí metody VTI (videotrénink interakcí) na pracovišti Svitavy, kdy cílovou skupinou jsou děti se sociálně-emočními problémy, děti s neschopností navazovat kontakty, děti s výchovnými problémy, multiproblémové rodiny a rodiny, kde hrozí odebrání dítěte, náhradní rodiny (pěstounské, osvojitelské) a rodiny, jejichž dítě (děti) je umístěno do ústavní péče. Cílem metody VTI je ukázat rodičům, jaké prvky vytvářejí úspěšný kontakt s dítětem, úspěšné výchovné přístupy a naučit je, jak lze tímto způsobem dosáhnout pozitivnější komunikace s jejich dětmi. Rodiče se naučí zvědomělé kompetence aplikovat na situace krizové, stanou se přirozenou náhradou nefunkčního přístupu k dětem v krizových situacích. Metoda je orientována na rodinu, důležité je, že není zaměřena na problém, aktivuje rodiče i děti a snaží se poskytnout rodině možnost dalšího rozvoje. Cílem je naladit rodiče na potřeby dítěte, být jim podporou a rozvinout rodičovské kompetence.
- Udržení rovnoměrného pokrytí Pardubického kraje výše uvedenými službami – kromě pracovišť Pardubice, Chrudim, Ústí nad Orlicí, Svitavy dojíždí kolegyně Mgr. Holasová z detašovaného pracoviště Svitavy 1x za měsíc na konzultace na odloučené pracoviště Moravská Třebová (bezplatné poskytnutí prostor na MÚ Moravská Třebová).
- Udržení kvalitních materiálních a technických podmínek – všechna pracoviště poradny jsou účelně zařízena a potřebně vybavena pro péči a práci s klienty.

- Udržení týmu odborných pracovníků.
Poradna pro rodinu Pk má v současné době 24 pracovníků (na přepočtené úvazky 19,05), kteří pracují dle platných směrnic a standardů s cílem být co nejvíce nápomocni klientovi a současně zachovávají etická a profesionální pravidla.
- Pokračování v aktivní spolupráci s jednotlivými OSPODy a soudy v rámci Pardubického kraje, a to jak v oblasti OSP tak i v oblasti NRP, pokračovat v úzké týmové spolupráci s oddělením sociálně právní ochrany dětí Pardubického kraje. Dále prohlubovat spolupráci s ostatními organizacemi ze sítě sociálních služeb, zdravotnických, školských, exekutivních a neziskových organizací.
- Zajištění a podpora systému vzdělávání a sebevzdělávání odborných pracovníků.

Informace o použití opatření omezující pohyb

Žádný ze zaměstnanců Poradny pro rodinu Pk opatření omezující pohyb v roce 2018 nepoužil.

Počet odmítnutých klientů, případně žadatelů

Poradna pro rodinu Pk v roce 2018 neodmítla žádného klienta ani žadatele o službu.

Blok II.

Ekonomické ukazatele, hospodaření organizace

Poradna pro rodinu Pk vedla v roce 2018 účetnictví ve zjednodušeném rozsahu v souladu se zákonem č. 563/1991 Sb., o účetnictví, ve znění pozdějších předpisů, s vyhláškou č. 410/2009 Sb., kterou se provádějí některá ustanovení zákona č. 563/1991 Sb., o účetnictví, ve znění pozdějších předpisů, v souladu s Českými účetními standardy, zákonem č. 250/2000 Sb., o rozpočtových pravidlech územních rozpočtů, v platném znění, v souladu se zákonem č. 320/2001 Sb., o finanční kontrole, ve znění pozdějších předpisů a prováděcí vyhláškou č. 416/2004 Sb. Ke dni 31. 12. 2018 byla sestavena účetní závěrka za účetní období 1. 1. 2018 až 31. 12. 2018.

Vyhodnocení stanovených ukazatelů

Na základě sdělení 1. změny závazných a hodnotících ukazatelů pro rok 2018 ze dne 5. 3. 2018, schválené Radou Pardubického kraje, byl stanoven příspěvek zřizovatele z rozpočtu Pardubického kraje pro rok 2018 ve výši 5 682 320 Kč a účelový příspěvek z dotace MPSV (dále jen „Ministerstvo práce a sociálních věcí“) na odborné sociální poradenství ve výši 5 680 000 Kč. Celková výše příspěvku na provoz k hospodaření organizace v roce 2018 byla 11 362 320 Kč.

Závazné ukazatele pro rok 2018	
Konečná výše příspěvku na provoz	11 362 320,00 Kč
Příspěvek zřizovatele z rozpočtu Pk	5 682 320,00 Kč
Účelový příspěvek (UZ13305, odborné sociální poradenství)	5 680 000,00 Kč
Konečná výše mzdových nákladů	7 992 000,00 Kč
limit na platy na průměrný přepočtený počet pracovníků	7 737 000,00 Kč
limit ostatních osobních nákladů	255 000,00 Kč
Odpisy dlouhodobého hmotného majetku	19 000,00 Kč
Průměrný přepočtený počet zaměstnanců max.	19

Příspěvek na provoz byl v plné výši vyčerpán. Limit na platy na stanovený počet zaměstnanců, průměrný přepočtený počet pracovníků a limit na ostatní osobní náklady nebyly překročeny. Rozpočtované náklady na odpisy majetku (osobního automobilu Škoda Roomster pořízeného v září 2013) ve výši 18.207,- Kč jsou ve shodě s odpisovým plánem schváleným zřizovatelem. Hospodaření organizace skončilo s hospodářským výsledkem 3 000,-Kč z doplňkové činnosti, v hlavní činnosti byl hospodářský výsledek 0,00 Kč. Poradna podá návrh na rozdělení zlepšeného výsledku hospodaření z doplňkové činnosti – přidělení do rezervního fondu.

Vyhodnocení hospodaření organizace Poradna pro rodinu Pardubického kraje v roce 2018

Výsledek hospodaření, náklady, výnosy

Poradna pro rodinu Pk hospodařila v roce 2018 s prostředky poskytnutými Krajským úřadem Pardubického kraje v celkové výši 11 362 320,00 Kč,

z toho

účelový příspěvek MPSV, identifikátor sociální služby 9873838 ve výši 5 680 000,00 Kč,

a příspěvek zřizovatele na provoz ve výši 5 682 320,00 Kč,

k tomu

státní příspěvek Úřadu práce ČR na výkon činností na základě uzavíraných dohod o výkonu pěstounské péče (dále jen „DVPP“) podle § 47d zákona č. 359/1999 Sb., o sociálně právní ochraně dětí (dále jen „ZSPOD“) ve výši 1 312 000,00 Kč.

Prostředky pro 2018 byly vyčerpány v plné výši, navíc byly použity nedočerpané prostředky minulých let ve výši 111 412,09 Kč. Pro následující rok převádí poradna finanční prostředky ve výši 539 699,16 Kč, tyto

prostředky budou spolu se státním příspěvkem použity na krytí nákladů v souvislosti s výkonem DVPP péče v roce 2019 na stanovené účely dle § 47 ZSPOD. Výše příspěvku je závislá na počtu rodin, které mají s Poradnou uzavřenou dohodu o výkonu pěstounské péče. Příspěvek na rodinu poskytuje Úřad práce ČR ve výši 48 000,00 Kč na rok na jednu rodinu.

Přehled syntetických účtů a výši nákladů a výnosů znázorňuje následující zjednodušená výsledovka:

Hlavní činnost

SÚ	Název SÚ	Stav k 31. 12. 2018
501	Spotřeba materiálu	199 016,45 Kč
502	Spotřeba energie	204 430,56 Kč
511	Opravy a udržování	37 166,90 Kč
512	Cestovné	121 053,00 Kč
513	Náklady na reprezentaci	20 636,00 Kč
518	Ostatní služby	1 003 016,24 Kč
521	Mzdové náklady	8 022 560,00 Kč
524	Zákonné sociální pojištění	2 657 106,00 Kč
525	Jiné sociální pojištění	32 824,00 Kč
527	Zákonné sociální náklady	368 307,50 Kč
549	Ostatní náklady z činnosti	34 970,91 Kč
551	Odpisy dlouhodobého majetku	18 207,00 Kč
558	Náklady z drobného dlouhodobého majetku	132 847,00 Kč
Celkem náklady		12 852 141,56 Kč

SÚ	Název SÚ	Stav k 31. 12. 2018
648	Čerpání fondů	49 000,00 Kč
000	Ostatní výnosy z činnosti	16 300,00 Kč
662	Úroky z BÚ	1 109,47 Kč
672	Výnosy z vybraných ústředních vládních institucí z transferů	
	Krajský úřad – příspěvek na provoz	5 682 320,00 Kč
	Krajský úřad – účelový příspěvek	5 680 000,00 Kč
	Příspěvek úřadu práce na DVPP	1 423 412,09 Kč
Celkem výnosy		12 852 141,56 Kč

Doplňková činnost

SÚ	Název SÚ	Stav k 31. 12. 2018
521	Mzdové náklady	7 000,00 Kč
Celkem náklady		7000,00 Kč
SÚ	Název SÚ	Stav k 31. 12. 2018
601	Výnosy z doplňkové činnosti	10 000,00 Kč
Celkem výnosy		10 000,00 Kč

Čerpání účelových dotací

Poradna pro rodinu Pk použila účelový příspěvek (z rozdělené dotace z kapitoly 313 – MPSV státního rozpočtu, UZ 13305) ve výši 5 680 000,00 Kč (identifikátor 9873838). Dotace je poskytována pouze na odborné sociální poradenství, nikoliv na náklady vzniklé v souvislosti s provozováním služeb v NRP a DVPP. Čerpání je určeno především na mzdové a s ním spojené osobní náklady na vedoucí pracovníky, administrativní zaměstnance, sociální pracovníce a rodinné a manželské poradce, a také na zákonné vzdělávání sociálních pracovníků, nákup kancelářských potřeb a spoje (telefony, internet).

Personální zajištění organizace, mzdové náklady

Poradna pro rodinu Pk zaměstnává zaměstnance vykonávající odborné činnosti na postech sociální pracovník a rodinný a manželský poradce se vzděláním dle zákonných požadavků uvedených v zákoně č. 108/2006 Sb., o sociálních službách. Tyto požadavky má nejen na zaměstnance pracující v OSP, ale i na zaměstnance pracující v NRP i DVPP. Na hlavní pracovní poměr zaměstnává dále účetní organizace. Ředitel organizace je jmenován zřizovatelem – Krajským úřadem Pardubického kraje.

Další zaměstnanci jsou zaměstnáváni na základě dohod o činnostech konaných mimo pracovní poměr (dále jen „DPP“ a „DPČ“). Jedná se především o uklízečky na pracovištích v Pardubicích, Chrudimi, Ústí nad Orlicí a Svitavách, údržbáře na pracovišti v Pardubicích. Převážnou část ostatní osobních nákladů (dále jen „OON“) tvoří odměny lektorů zabezpečujících přípravu pěstounů. V rámci DVPP jsou dohody uzavírány s osobami zajišťujícími hlídání dětí při vzdělávání pěstounů či jiných akcí. Dalšími odbornými pracovníky na DPP jsou auditor organizace, v rámci odborného poradenství je na pracovišti v Chrudimi zaměstnáván psycholog vedoucí psychologickou večerní skupinu.

Mzdové náklady v roce 2018 jsou rozepsány v následující tabulce, limity na platy ani OON nebyly překročeny. Další tabulka znázorňuje seznam zaměstnanců na HPP a jejich úvazky v jednotlivých měsících roku 2018. Zaměstnanci jsou odměňováni platy dle Nařízení vlády č. 341/2017 Sb., o platových poměrech zaměstnanců ve veřejných službách a správě v platném znění.

Mzdové náklady v roce 2018		
521 100	Hlavní pracovní poměr	7 796 662,00Kč
521 200	Dohody o pracovní činnosti	38 920,00 Kč
521 300	Dohody o provedení práce	186 978,00 Kč

Složení zaměstnanců a jejich úvazky v roce 2018 popisuje následující tabulka:

	Jméno	Středisko	Úvazek 2018													
			leden	únor	březen	duben	květen	červen	červenec	srpen	září	říjen	listopad	prosinec	celkem	
1	Bc. Anderlová Lucie, DiS.	1	0,75	0,75	0,75	0,75	0,75	0,75	0,75	0,75	0,75	0,75	0,75	0,75	0,75	
2	PhDr. Brancuská Hana	5	1	1	1	1	1	1	1	1	1	1	1	1	1,00	
3	Mgr. Brýdlová Magdalena	4	0,5	0,5	0,5	0,5	0,5	0,5	0,5	0,5	0,5	0,5	0,5	0,5	0,50	
4	Mgr. Brichtová Milada	5	0,75	0,75	0,75	0,75	0,75	0,75	0,75	0,75	0,75	0,75	0,75	0,75	0,75	
	Mgr. Brichtová Milada	8	0	0	0	0	0	0	0	0	0	0	0,25	0,25	0,25	0,06
5	Mgr. Divíšková Petra	3	0	0,5	0,5	0,5	0,5	0,5	0,5	0,5	0,5	0,5	0,5	0,5	0,46	
6	Mgr. Dočkalíková Pavlína	1	0	0	0	0	0	0	0	0	0	1	1	1	1	0,33
7	Mgr. Dvořák Ivo	1	1	0	0	0	0	0	0	0	0	0	0	0	0	0,08
8	Mgr. Holasová Jiřina	4	1	1	1	1	1	1	1	1	1	1	1	1	1	1,00
9	PharmDr. et Mgr. Jindra Samuel	1	0,75	0,75	0,75	0,75	0,5	0,5	0,5	0,5	0,5	0,5	0,5	0,5	0,5	0,58
	PharmDr. et Mgr. Jindra Samuel	2	0,25	0,25	0,25	0,25	0	0	0	0	0	0	0	0	0	0,08
10	Mgr. Klucká Eva	2	0,5	0,7	0,7	0,7	0,7	0,7	0,7	0,7	0,7	1	1	1	1	0,78
11	Ing. Koberová Dana	1	1	1	1	1	1	1	1	1	1	1	1	1	1	1,00
12	PhDr. Kopecká Marie	1	1	1	1	1	1	1	1	1	1	1	1	1	1	1,00
13	Bc. Kučerová Martina	8	1	1	1	1	1	1	1	1	1	1	1	1	1	1,00
14	Mgr. Kupcová Růžena	5	0,5	0,5	0,5	0,5	0,5	0,5	0,5	0,5	0,5	0,5	0,5	0,5	0,5	0,50
15	Mgr. Lášková Petra	2	1	1	1	1	1	1	1	1	1	1	1	1	1	1,00
16	Mgr. Lebdušková Radka	5	0,4	0,4	0,4	0,4	0,4	0,4	0,4	0,4	0,4	0,4	0,4	0,4	0,4	0,40
17	Mgr. Linhartová Kučerová Lenka	1	0	0,2	0,2	0,2	0,2	0,2	0,2	0,2	0,2	0,2	0	0	0	0,13
18	PhDr. Miletín Roman	1 Ř	0,8	0,8	0,8	0,8	0,8	0,8	0,8	0,8	0,8	0,8	0,8	0,8	0,8	0,80
	PhDr. Miletín Roman	1 P	0,2	0,2	0,2	0,2	0,2	0,2	0,2	0,2	0,2	0,2	0,2	0,2	0,2	0,20
19	Mgr. Mlynářová Alice	1	0,4	0,6	0,6	0,6	0,6	0,6	0,6	0,6	0,6	0,6	0,6	0,6	0,6	0,58
20	Mgr. Panáková Marie	2	0,9	0,9	0,9	0,9	0,9	0,9	0,9	0,90	0	0	0	0	0	0,53
	Mgr. Panáková Marie	8	0,1	0,1	0,1	0,1	0,1	0,1	0,1	0,1	0	0	0	0	0	0,06
21	Mgr. Pokorná Veletová Zuzana	1	0,3	0,3	0,3	0,3	0,3	0,3	0,3	0	0	0	0	0	0	0,15
	Mgr. Pokorná Veletová Zuzana	5	0,3	0,3	0,3	0,3	0,3	0,3	0,3	0,6	0,6	0,6	0,6	0,6	0,6	0,45
22	Pospíšilová Eva	3	0,95	0,95	0,95	0,95	0,95	0,95	0,95	0,95	0,95	1	1	1	1	0,97
	Pospíšilová Eva	8	0,05	0,05	0,05	0,05	0,05	0,05	0,05	0,05	0,05	0	0	0	0	0,03
23	Bc. Sadlonová Lucie, DiS.	4	0,9	0,9	0,9	0,9	0,9	0,9	0,9	0,9	0,9	0,9	0,9	0,9	0,9	0,90
	Bc. Sadlonová Lucie, DiS.	8	0,1	0,1	0,1	0,1	0,1	0,1	0,1	0,1	0,1	0,1	0,1	0,1	0,1	0,10
24	PhDr. Šmejďová Andrea	5	0,5	0,5	0,5	0,5	0,5	0,5	0,5	0,5	0,5	0,5	0,5	0,5	0,5	0,50
25	Mgr. Šoltová Jitka	1	0,6	0,6	0,6	0,6	0,6	0,6	0,6	0,6	0,6	0,6	0,6	0,6	0,6	0,60
26	Vodová Olga, DiS.	2	0	0	0	0	0	0	0	0	0,9	0,9	0,9	0,9	0,9	0,37
	Vodová Olga, DiS.	8	0	0	0	0	0	0	0	0	0,1	0,1	0,1	0,1	0,1	0,04
27	Mgr. Žaloudková Tereza	3	1	1	1	1	1	1	1	1	1	1	1	1	1	1,00
Celkem			18,50	18,60	18,60	18,60	18,10	18,10	18,10	18,10	19,40	19,45	19,45	19,45	18,70	

Zaměstnanci pracují dle místa výkonu práce (odborného sociálního poradenství) na střediscích:

- 1 – Pardubice
- 2 – Chrudim
- 3 – Ústí nad Orlicí
- 4 – Svitavy

nebo dle vykonávané činnosti v rámci:

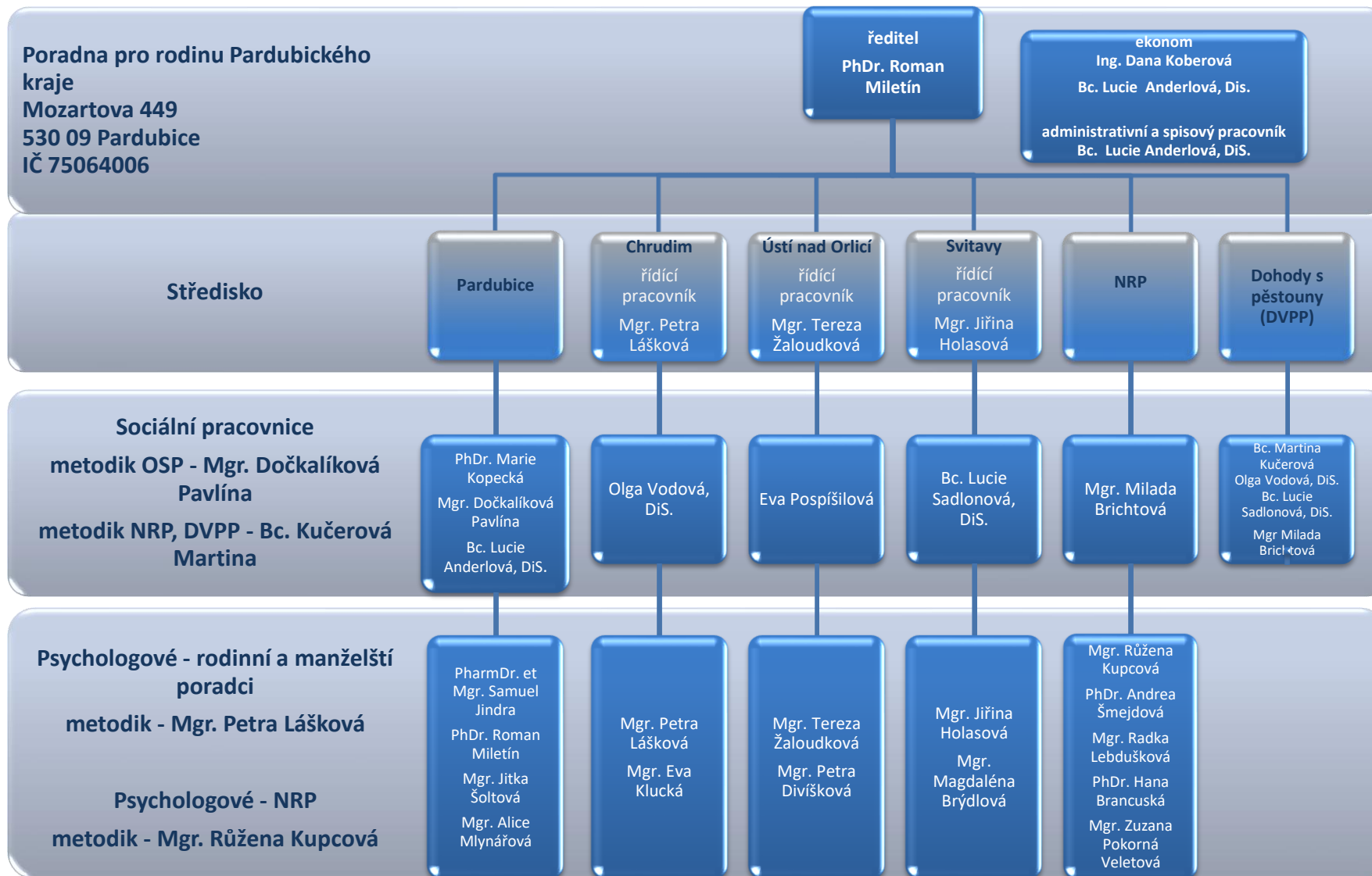
- 5 – Náhradní rodinná péče
- 8 – Dohody o výkonu pěstounské péče
- 9 – Doplňková činnost – zaměstnanci pouze na základě dohod o pracích konaných mimo pracovní poměr.

Zahraniční pracovní cesty – byly uskutečněny 2 cesty do zahraničí. Zaměstnankyně z oblasti náhradní rodinné péče se zúčastnila psychologického výcviku na Slovensku v Liptovském Mikuláši. Druhá pracovní cesta byla realizována v Nizozemsku ve městě Groningen, kde se ředitel poradny účastnil stáže v organizacích, kde se provádí práce s ohroženou rodinou a dětmi.

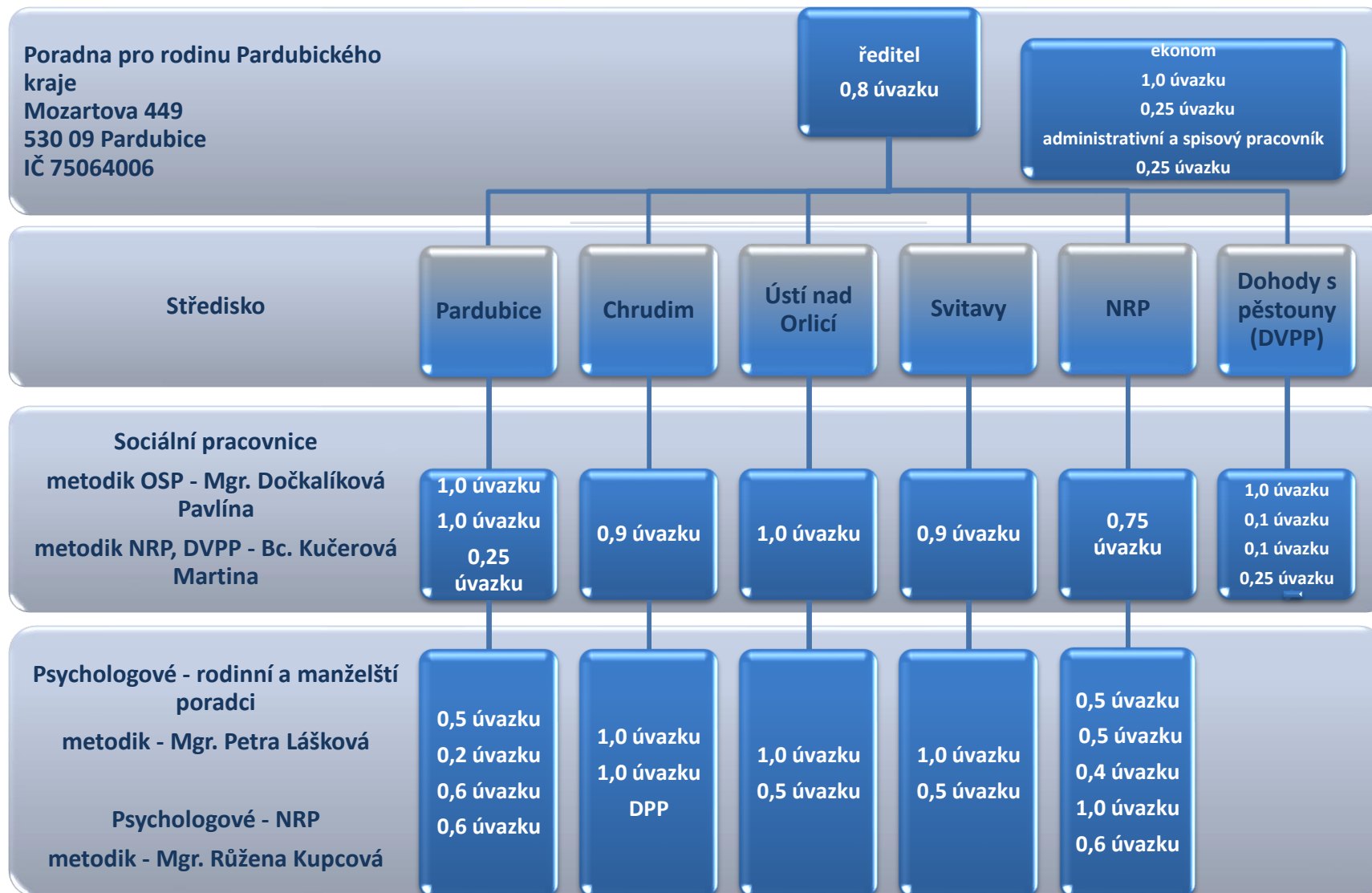
Tabulka znázorňuje rozložení pozic zaměstnanců v Odborném sociálním poradenství (Poradenství) dle jednotlivých středisek, Náhradní rodinné péče a v rámci Dohod o výkonu pěstounské péče.

Pardubice	sociální pracovníci	1,25	1,25	1,25	1,25	1,25	1,25	1,25	1,25	2,25	2,25	2,25	2,25	1,58
	rodinní a manželské poradci	3,25	2,65	2,65	2,65	2,40	2,40	2,10	2,10	2,10	1,90	1,90	1,90	2,33
	ředitel	0,80	0,80	0,80	0,80	0,80	0,80	0,80	0,80	0,80	0,80	0,80	0,80	0,80
	administrativa	1,50	1,50	1,50	1,50	1,50	1,50	1,50	1,50	1,50	1,50	1,50	1,50	1,50
	celkem	6,80	6,20	6,20	6,20	5,95	5,95	5,65	5,65	6,65	6,45	6,45	6,45	6,22
Chrudim	sociální pracovníci	0,90	0,90	0,90	0,90	0,90	0,90	0,90	0,90	0,90	0,90	0,90	0,90	0,90
	rodinní a manželské poradci	1,75	1,95	1,95	1,95	1,70	1,70	1,70	1,70	2,00	2,00	2,00	2,00	1,87
	celkem	2,65	2,85	2,85	2,85	2,60	2,60	2,60	2,60	2,90	2,90	2,90	2,90	2,77
Ústí nad Orlicí	sociální pracovníci	0,95	0,95	0,95	0,95	0,95	0,95	0,95	0,95	1,00	1,00	1,00	1,00	0,97
	rodinní a manželské poradci	1,00	1,50	1,50	1,50	1,50	1,50	1,50	1,50	1,50	1,50	1,50	1,50	1,46
	celkem	1,95	2,45	2,45	2,45	2,45	2,45	2,45	2,45	2,50	2,50	2,50	2,50	2,43
Svitavy	sociální pracovníci	0,90	0,90	0,90	0,90	0,90	0,90	0,90	0,90	0,90	0,90	0,90	0,90	0,90
	rodinní a manželské poradci	1,50	1,50	1,50	1,50	1,50	1,50	1,50	1,50	1,50	1,50	1,50	1,50	1,50
	celkem	2,40	2,40	2,40	2,40	2,40	2,40	2,40	2,40	2,40	2,40	2,40	2,40	2,40
Poradenství	sociální pracovníci	4,00	4,00	4,00	4,00	4,00	4,00	4,00	4,00	5,05	5,05	5,05	5,05	4,35
	rodinní a manželské poradci	7,50	7,60	7,60	7,60	7,10	7,10	6,80	6,80	7,10	6,90	6,90	6,90	7,16
	ředitel	0,80	0,80	0,80	0,80	0,80	0,80	0,80	0,80	0,80	0,80	0,80	0,80	0,80
	administrativa	1,50	1,50	1,50	1,50	1,50	1,50	1,50	1,50	1,50	1,50	1,50	1,50	1,50
	celkem	13,80	13,90	13,90	13,90	13,40	13,40	13,10	13,10	14,45	14,25	14,25	14,25	13,81
NRP	sociální pracovníci	0,75	0,75	0,75	0,75	0,75	0,75	0,75	0,75	0,75	0,75	0,75	0,75	0,75
	rodinní a manželské poradci	2,70	2,70	2,70	2,70	2,70	2,70	3,00	3,00	3,00	3,00	3,00	3,00	2,85
	celkem	3,45	3,45	3,45	3,45	3,45	3,45	3,75	3,75	3,75	3,75	3,75	3,75	3,60
DVPP	sociální pracovníci	1,25	1,25	1,25	1,25	1,25	1,25	1,25	1,25	1,20	1,45	1,45	1,45	1,30
	celkem	1,25	1,25	1,25	1,25	1,25	1,25	1,25	1,25	1,20	1,45	1,45	1,45	1,30
Celkem	sociální pracovníci	6,00	6,00	6,00	6,00	6,00	6,00	6,00	6,00	7,00	7,25	7,25	7,25	6,40
	rodinní a manželské poradci	9,20	10,30	10,30	10,30	9,80	9,80	9,80	9,80	10,10	9,90	9,90	9,90	9,93
	ředitel	0,80	0,80	0,80	0,80	0,80	0,80	0,80	0,80	0,80	0,80	0,80	0,80	0,80
	administrativa	1,50	1,50	1,50	1,50	1,50	1,50	1,50	1,50	1,50	1,50	1,50	1,50	1,50
	Poradna celkem	18,50	18,60	18,60	18,60	18,10	18,10	18,10	18,10	19,40	19,45	19,45	19,45	18,70

Zaměstnanci Poradny pro rodinu Pardubického kraje k 31. 12. 2018



Zaměstnanci Poradny pro rodinu Pardubického kraje k 31. 12. 2018



Péče o spravovaný majetek, inventarizace majetku

Ve dnech 1. 11. 2018 až 31. 1. 2019 proběhla inventarizace majetku a závazků k 31. 12. 2018. Inventarizační komise neshledaly žádné inventarizační rozdíly. Průběh a výsledek inventarizace je popsán v Inventarizační zprávě o průběhu a výsledku inventarizace k 31. 12. 2018 uložené v poradně. Na základě vyhotovených inventurních soupisů majetku předaného Pardubickým krajem příspěvkové organizaci k hospodaření (svěřený majetek) a odsouhlasení na zůstatky stálých aktiv vykázaných v rozvaze příspěvkové organizace ke dni 31. 12. 2018 ve sloupci 1 BRUTTO v rámci provedené inventarizace vydávám toto potvrzení (zákon č. 250/2000 Sb., o rozpočtových pravidlech územních rozpočtů).

SÚ	Název SÚ	Stav k 31. 12. 2018
018	Drobný dlouhodobý nehmotný majetek	370 747,10 Kč
	- z toho majetek Pk předaný PO k hospodaření	0,- Kč
022	Samostatné movité věci a soubory movitých věcí	278 729,00 Kč
	- z toho majetek Pk předaný PO k hospodaření	0,- Kč
028	Drobný dlouhodobý hmotný majetek	3 208 146,97 Kč
	- z toho majetek Pk předaný PO k hospodaření	0,- Kč
032	Kulturní předměty – Umělecká díla a předměty	12 700,00 Kč
	- z toho majetek Pk předaný PO k hospodaření	12 700,00 Kč
901	Jiný drobný dlouhodobý nehmotný majetek	155 630,71 Kč
	- z toho majetek Pk předaný PO k hospodaření	0,- Kč
902	Jiný drobný dlouhodobý hmotný majetek	699 783,41 Kč
	- z toho majetek Pk předaný PO k hospodaření	0,- Kč
Celkem		4 725 737,19 Kč

Majetek zřizovatele byl na poradnu převeden na základě Smlouvy o bezúplatném převodu majetku. Majetek na účtu 032 – Kulturní předměty, zůstává nadále v Poradně pro rodinu Pk jako strategický majetek zřizovatele svěřený k hospodaření organizaci.

Majetek je pojištěn pod hromadnou pojišťovací smlouvou od ČSOB, a. s., vozidla jsou pojištěna u společnosti Kooperativa pojišťovna, a. s.

Investiční činnost

V roce 2018 v Poradně pro rodinu Pk neproběhla žádná investiční akce, majetek nakupovaný organizací je pouze drobného charakteru, tj. hmotný majetek v hodnotě do 40 000,00 Kč a nehmotný majetek do 60 000,00 Kč.

Údržba a opravy

Údržba a opravy se provádějí především na služebních automobilech Škoda Octavia a Škoda Roomster, dále ke zvelebování jednotlivých pracovišť, oprav a úprav počítačů. Větší investiční akce v rámci oprav a údržby organizace neprovádí, jelikož pracoviště v Pardubicích, Svitavách, v Ústí nad Orlicí mají uzavřené smlouvy o výpůjčce a na pobočce Chrudim je uzavřena smlouva nájemní.

Pohledávky a závazky

Poradna pro rodinu Pk k 31. 12. 2018 neevidovala žádné nedobytné pohledávky, ani neměla závazky po splatnosti, které by ohrožovaly její činnost či hospodaření. Prověřeno inventarizací k 31. 12. 2018.

Vyhodnocení doplňkové činnosti

Doplňková činnost byla zřízena v souladu s ustanovením § 27 odst. 2 písm. g) zákona č. 250/2000 Sb., o rozpočtových pravidlech územních rozpočtů, ve znění pozdějších předpisů, Magistrátem města Pardubice, Obecním živnostenským úřadem zápisem údajů o provozovně do živnostenského rejstříku. Organizace může v rámci doplňkové činnosti poskytovat služby v rámci předmětu podnikání:

- psychologické poradenství a diagnostika
- mimoškolní výchova a vzdělávání, pořádání kurzů, školení, včetně lektorské činnosti.

V roce 2018 bylo v rámci doplňkové činnosti provedeno psychologické posouzení žadatelů o poručnickou péči.

Peněžní fondy a jejich krytí, čerpání, dary a sponzoři

V Poradně pro rodinu Pk jsou zřizovány zákonné fondy, jejich složení a konečné zůstatky popisuje následující tabulka. Poradna pro rodinu Pk nemá žádné sponzory.

V roce 2018 byl stanoven nepřekročitelný minimální zůstatek fondů investic k 31. 12. 2018 ve výši 214 000,00 Kč pro případné havarijní potřeby poradny.

Konečný stav veškerých fondů organizace k 31. 12. 2018 zobrazuje následující tabulka.

SÚ	Název SÚ	Stav k 31. 12. 2018
411	Fond odměn	149 979,34 Kč
412	Fond kulturních a sociálních potřeb	375 347,45 Kč
413	Rezervní fond tvořený ze zlepšeného HV	95 143,74 Kč
414	Rezervní fond z ostatních titulů	458 604,88 Kč
416	Fond reprodukce majetku – investiční fond	214 432,06 Kč
Celkem		1 293 507,47 Kč

Plnění opatření z minulé zprávy a návrh opatření ke zkvalitnění činnosti organizace

V roce 2018 byl navýšen počet zaměstnanců na pracovišti v Pardubicích o 1,0 úvazku sociální pracovnice pro zkvalitnění služeb a z důvodu zavedení oblasti Cochemské praxe.

Dalšími opatřeními ke zkvalitnění činnosti v roce 2018 byl:

1. další rozvoj aktivit v rámci doplňkové činnosti
- poradna prováděla hospodářskou činnost, která byla zisková

Pro rok 2019 stanovila Poradna pro rodinu Pk následující opatření ke zkvalitnění činnosti:

1. další rozvoj aktivit v rámci doplňkové činnosti,
2. vyšší podíl dalších zdrojů financování na hospodaření organizace (především finančních darů účelově neurčených), získání příspěvků od měst a oslovení případných sponzorů,
3. řešení otázky rodinného a manželského poradce na pracovišti v Pardubicích,
4. řešení otázky sociálního pracovníka – specialisty pro Cochemskou praxi na pracovišti v Chrudimi.

Výsledky externích kontrol

název	kontrolní orgán	datum	kontrolní nález	přijatá opatření
Inspekce kvality poskytování sociálně-právní ochrany	Úřad práce České republiky, krajská pobočka v Hradci Králové	14. 3. 2018	Nebyly zjištěny závažné nedostatky	Na základě podnětu byly vypracovány samostatné standardy kvality pro oblast NRP a pro oblast dohod o výkonu PP
Kontrola plnění povinností v nemocenském, důchodovém pojištění a při odvodu pojistného na sociální zabezpečení a příspěvku na státní politiku zaměstnanosti	Okresní správa sociálního zabezpečení – pobočka Pardubice	18. 7. 2018	Nedodržování včasného přihlášení nástupu nových zaměstnanců, nepředložení evidenčních listů důchodového pojištění, zaměstnanců ve stanoveném termínu, chybně vypočtené dny vyloučených dob v ELDP	Respektovat termíny přihlášení nástupu nových zaměstnanců, řádně předkládat všechny ELDP v daném termínu, pozorně vyplňovat a vypočítávat vyloučené doby v ELDP
Kontrola registračních podmínek sociálních služeb	Krajský úřad Pardubického kraje – odbor sociálních věcí	13. 9. 2018	Nebyly zjištěny nedostatky	-
Kontrola fondového hospodářství a vynakládání finančních prostředků	Krajský úřad Pardubického kraje – odbor sociálních věcí	20. 9. 2018	Nedodržování kontrolních a schvalovacích postupů dle směrnice, nedostatky při vyplňování cestovních příkazů	Včasná aktualizace vnitřních směrnic a jejich dodržování, řádné vyplňování cestovních příkazů
Kontrola výkonu sociálně právní ochrany dětí v rozsahu uvedeném v pověření k výkonu sociálně právní ochrany	Krajský úřad Pardubického kraje – odbor sociálních věcí	21. 9. 2018	Nevykonávání činnosti – pomáhat rodičům při řešení výchovných či jiných problémů souvisejících s péčí o dítě	Vyjmuto z pověření k výkonu sociálně-právní ochrany
Interní audit	Dana Vinopalová	27. 11. 2018	Kontrola majetkové evidence a inventarizace	Zaměřit se na správné účtování účtech tř. 3 a na jejich zůstatky

Vnitřní kontroly provedené ředitelem Poradny pro rodinu

Kontrola pokladny

Kontrola pokladní hotovosti je prováděna průběžně každý měsíc (zápis v pokladní knize). Mimořádná kontrola pokladní hotovosti se provádí 2x ročně ředitelem a správcem rozpočtu. Nebyly zjištěny žádné závady ani nedostatky.

Kontrola evidence spisů na detašovaných pracovištích

Kontrola evidence spisů na detašovaných pracovištích, jejich úplnost, jejich zabezpečení a ochrana citlivých údajů. Kontrola neshledala nedostatky.

Kontrola náležitostí obsahu osobních spisů zaměstnanců

Kontrola plnění náležitostí obsahu osobních spisů zaměstnanců, jejich úplnost, jejich zabezpečení a ochrana citlivých údajů. Kontrola nezjistila nedostatky.

Další kontroly provedené ředitelem Poradny pro rodinu Pk v souladu s plánem kontrol pro rok 2018.

Poskytování informací dle zákona č. 106/1999 Sb., o svobodném přístupu k informacím ve znění pozdějších předpisů

Ve smyslu ustanovení § 18 zákona č. 106/1999 Sb., o svobodném přístupu k informacím, ve znění pozdějších předpisů, zveřejňuje Poradna pro rodinu Pk výroční zprávu za rok 2018 o své činnosti v oblasti poskytování informací podle uvedeného zákona:

písm. a) počet podaných žádostí o informace a počet vydaných rozhodnutí o odmítnutí žádostí ve sledovaném roce – nebyly podány žádné žádosti o informace, a tudíž nebyla vydána ani žádná rozhodnutí,

písm. b) počet podaných odvolání proti rozhodnutí – nebylo vydáno žádné odvolání,

písm. c) opis podstatných částí každého rozsudku soudu ve věci přezkoumání rozhodnutí – nekonalo se žádné soudní řízení,

písm. d) výčet poskytnutých výhradních licencí – nebyly poskytnuty žádné výhradní licence,

písm. e) počet stížností podaných podle § 16a předmětného zákona – nebyla podána žádná stížnost,

písm. f) další informace vztahující se k uplatňování tohoto zákona – bezprostředně zodpovídá telefonické a e-mailové dotazy, které nejsou evidovány podle zákona č. 106/1999 Sb., o svobodném přístupu k informacím, ve znění pozdějších předpisů.

Vyhodnocení plnění povinného podílu dle zákona č. 435/2004 Sb., o zaměstnanosti

Zaměstnavatelé s více než 25 zaměstnanci v pracovním poměru jsou povinni zaměstnávat osoby se zdravotním postižením ve výši povinného podílu těchto osob na celkovém počtu zaměstnanců zaměstnavatele. Povinný podíl činí 4 %. Poradna pro rodinu Pk je pod hranicí 25 zaměstnanců, není tedy povinna plnit povinnosti dle výše uvedeného zákona.

Realizované projekty, plnění monitorovacích indikátorů, podané žádosti projektů, partnerství v projektech

Poradna pro rodinu Pk se v průběhu roku 2018 nepřihlásila do žádného projektu.

V Pardubicích dne 31. 1. 2019

PhDr. Roman Miletín
ředitel Poradny pro rodinu Pardubického kraje

Všechny fotografie použité v tomto výtisku jsou majetkem PPR Pk, Mozartova 449, Pardubice 530 09