



Poradna pro rodinu  
Pardubického kraje

**Zpráva o činnosti a plnění úkolů**  
**Poradny pro rodinu**  
**Pardubického kraje**  
**za rok 2017**



Poradna pro rodinu Pardubického kraje, příspěvková organizace Pardubického kraje,  
Mozartova 449, 530 09 Pardubice, IČO: 75064006,  
tel.: 466 263 080, e-mail: [pardubice@poradnapardubice.cz](mailto:pardubice@poradnapardubice.cz), datová schránka: f6nkg3j.  
Náhradní rodinná péče: 734 733 893, [nrp@poradnapardubice.cz](mailto:nrp@poradnapardubice.cz).  
Poradna pro rodinu Pk je vedena v Registru sociálních služeb spravovaným MPSV ČR.

## Úvodní slovo ředitele poradny

Vážené dámy, vážení pánové,

Poradna pro rodinu Pardubického kraje předkládá veřejnosti Zprávu o činnosti a plnění úkolů za rok 2017. Jedenáctiletá existence této organizace sice nezavdává podklady ke generálnímu zobecnění její práce, a tedy i bezbřehému optimismu, nicméně je třeba připomenout, že tato organizace nebyla zřízena „na zelené louce“, ale je přímým pokračovatelem práce poraden zabývajících se problematikou rodiny a partnerských vztahů, tedy těch zařízení, jejichž historie se na území Pardubického kraje začala psát v polovině sedmdesátých let minulého století. Ze zkušeností práce s rodinou a mezilidskými vztahy lze navíc čerpat téměř neomezeně.

Poradna je jako živý organismus, nejcitlivěji reaguje na bezprostřední potřeby společnosti, konkrétních lidí, které provází na kratším či delším úseku jejich životní cesty, a když nastane ten správný čas, rozloučí se s nimi. Tato setkávání, často i opětovná, jsou pro nás a doufáme, že i pro naše klienty, jakousi „živou vodou“, ze které je nabírána energie pro další životní etapy a pro další práci.

Na následujících stránkách o ní podáváme svědectví. Cílem Zprávy o činnosti a plnění úkolů je oslovit společnost, nadřízené orgány a organizace, s nimiž spolupracujeme, a informovat o výsledcích naší práce v roce 2017. Předpokládáme, že informace, které v této zprávě předkládáme, umožní veřejnosti vytvořit si o působení poradny a jejího týmu odpovídající obraz.

Rád bych poděkoval všem mým kolegům v organizaci za odvedenou práci. Děkuji také za velmi dobrou spolupráci zřizovateli a všem partnerům.

Za pracovní tým PhDr. Roman Miletín, ředitel Poradny pro rodinu Pardubického kraje

### MOTTO:

„Přítel vás může mít rád pro vaši inteligenci, milenka pro váš půvab, ale rodina vás miluje bez důvodu. A přece vás může rozhněvat jako žádná jiná lidská skupina.“

André Maurois – francouzský spisovatel, esejista, historik, kritik a publicista

Zdroj: <http://www.spisovatele.cz/andre-maurois-i>

## Osnova Zprávy o činnosti a plnění úkolů Poradny pro rodinu Pardubického kraje za rok 2017

Zpráva o činnosti Poradny pro rodinu Pardubického kraje (dále jen „Poradna pro rodinu Pk“) je rozdělena na dva bloky:

- V prvním bloku je uvedeno, pro jaké účely byla poradna zřízena, a dále jsou zde uvedeny nejdůležitější statistické ukazatele za rok 2017.
- V bloku druhém je vyhodnoceno hospodaření poradny, včetně základních ekonomických a personálních ukazatelů.

Zpráva o činnosti a plnění úkolů Poradny pro rodinu Pk za rok 2017 je od 28. 2. 2018 k dispozici na [www.poradnapardubice.cz](http://www.poradnapardubice.cz) v elektronické podobě.



## Blok I.

### Poskytování služeb

Poradna pro rodinu Pk je příspěvkovou organizací zřízenou Pardubickým krajem, na základě zřizovací listiny, jejíž znění je k nahlédnutí na webových stránkách poradny – [www.poradnapardubice.cz](http://www.poradnapardubice.cz) v sekci „Dokumenty“.

Posláním Poradny pro rodinu Pk je poskytovat odborné sociální poradenství partnerům, manželům, rodinám a jednotlivcům, kteří se dostali do obtížných životních situací a kteří mají problémy v osobních, partnerských, rodinných a mezilidských vztazích. Poradna pro rodinu Pk poskytuje odborné sociální poradenství (dále jen „OSP“) na svých pracovištích v Pardubicích, Chrudimi, Ústí nad Orlicí a Svitavách. Další důležitou oblastí je poskytování komplexních služeb v oblasti náhradní rodinné péče.

Sociální služba OSP zahrnuje základní činnosti stanovené pro tuto službu zákonem č. 108/2006 Sb., o sociálních službách. Jedná se o tyto činnosti:

- zprostředkování kontaktu se společenským prostředím
- sociálně terapeutické činnosti
- pomoc při uplatňování práv, oprávněných zájmů a při obstarávání osobních záležitostí.

Poradna pro rodinu Pk poskytuje v oblasti OSP následující služby:

- partnerské, předmanželské a manželské poradenství,
- rodinné poradenství a rodinnou terapii,
- rozvodové a porozvodové poradenství,
- individuální poradenství a psychoterapii,
- první psychologickou pomoc v krizových životních situacích,
- poradenství v oboru závislostí,
- sociální poradenství, základní a odborné sociálně-právní poradenství,

Poradna pro rodinu Pk dále zajišťuje v oblasti náhradní rodinné péče (dále jen „NRP“) tyto činnosti:

- psychologické posouzení žadatelů NRP a jejich dětí
- přípravu fyzických osob vhodných stát se osvojiteli nebo pěstouny
- přípravu k přijetí dítěte do rodiny
- poradenskou pomoc před a po přijetí dítěte do rodiny
- následnou péči pro náhradní rodiny
- pravidelné skupinové konzultace o výkonu pěstounské péče
- telefonickou linku pro náhradní rodiny.

Zájemci o službu nepotřebují odborná doporučení. Služby jsou poskytovány bezplatně, na požádání anonymně. Poradna pro rodinu Pk požaduje při zahájení spolupráce osobní údaje: jméno a příjmení, datum narození, bydliště, telefonický kontakt, rodinný stav, vzdělání, povolání. Dále při obtížích v oblasti partnerských vztahů či obtížích v oblasti rodinného soužití délku známosti, délku manželství,

počet dětí a počet dětí žijících v domácnosti. V případě, že zájemce o službu požaduje zůstat v anonymitě, poskytuje poradně pouze jméno (možno smyšlené) a kontakt (email či telefon). Zájemci o službu, kteří přicházejí do poradny dobrovolně, jsou se službami poradny seznámeni před první konzultací formou „Záznamového archu klienta“. Se zájemci o službu, kteří do poradny přichází na doporučení státních orgánů (soudů, Policie ČR, sociálně-právního odboru) je před první konzultací uzavírána „Smlouva o poskytnutí sociální služby“. „Záznamový arch klienta“ a „Smlouva o poskytnutí sociální služby“ jsou k nahlédnutí taktéž na webových stránkách poradny v sekci „Dokumenty“.



## Bariéry

Pracoviště Poradny pro rodinu Pk v Ústí nad Orlicí, ve Svitavách a v Chrudimi jsou bezbariérová (pracoviště jsou umístěna v přízemí budov). Pracoviště Poradny pro rodinu v Pardubicích sídlí v prvním patře budovy bez výtahu. V případě, že má žadatel o službu či klient určitý typ pohybového omezení, tak po telefonické domluvě zajistí sociální pracovnice OSP konzultační místnost v přízemí budovy.

## Kapacita služby v oblasti odborného sociálního poradenství

Kapacita služby OSP je 27 konzultací na jeden pracovní den. Tato kapacita je součet možných konzultací na pobočkách v Pardubicích, v Chrudimi, v Ústí nad Orlicí a ve Svitavách v rámci odborného sociálního poradenství.



## Cíle a cílová skupina v oblasti odborného sociálního poradenství

Cílem Poradny pro rodinu Pk klientům (partnerům, snoubencům, manželům, rodinám a jednotlivcům), kteří bez pomoci společnosti nemohou **překonat obtížnou životní situaci** nebo nepříznivé životní poměry, psychologické poradenství, poradenské, psychoterapeutické a sociálně-právní služby. V důvěrném a **bezpečném prostředí** poradna poskytuje pomoc klientům při hledání vlastního reálného řešení tak, aby byli schopni porozumět své situaci a našli řešení těžkostí v partnerském či rodinném soužití, ale i v dalších mezilidských vztazích.

Cílovou skupinou jsou jednotlivci, páry, rodiny (klienti mladší 18 let musí být při prvním kontaktu s Poradnou pro rodinu Pardubického kraje v doprovodu zákonného zástupce), nacházející se v náročné životní situaci, kterým se nedaří na základě vlastních sil ani za pomoci okolí krizi zvládnout. Jedná se o osoby bez rozdílu pohlaví, národnosti, sexuální orientace, náboženského vyznání, sociálního zařazení a místa bydliště.

Dosahování cíle se odvíjí od klientovy aktuální zakázky, od jeho individuálně určených potřeb, nelze však vždy předem konkrétně určit, jakým způsobem bude cíle dosahováno. Stanovení zakázky probíhá během konzultací. Poradce se s klientem domluví na zakázce a klient si sám určí, zda se další spolupráce bude odvíjet navrženým směrem, nebo spolupráci ukončí. Pokud klient získal v průběhu konzultací dostatek informací a naplnil svá očekávání, spolupráce je po dohodě ukončena. Pokud se klient rozhodne dál spolupracovat s poradcem, počet konzultací je rozšířen podle klientovy potřeby. Zakázky a požadavky se mohou v průběhu konzultací měnit.

Konečným cílem OSP je posílit daného jedince natolik, aby v nepříznivé životní situaci mohl zůstat rovnocenným členem společnosti, využíval jejich přirozených zdrojů, mohl žít nezávisle a v kontaktu s ostatními lidmi v přirozeném sociálním prostředí. Konečným cílem je posílit klienta natolik, aby sociální služby v běžném životě nepotřeboval anebo, aby je potřeboval jen v nezbytně nutném rozsahu.

## Rozsah a forma pomoci v oblasti odborného sociálního poradenství

Rozsah a forma pomoci vychází a je přizpůsobována na základě **individuálních potřeb klientů**.

Poradna pro rodinu Pk poskytuje kvalifikované služby OSP v rámci konzultací. Konzultace jsou realizovány na základě telefonického, písemného či osobního objednání. Délka konzultací je vždy individuální dle potřeb a konkrétní zakázky - v případě osobní problematiky cca 60 minut, v případě párové a rodinné problematiky cca 60 – 90 minut. Konzultace probíhají za přítomnosti odborného pracovníka (v případě OSP je to psycholog, v případě základního a odborného sociálně-právního poradenství je to sociální pracovník). V případě potřeby odborný pracovník doporučí klientovi či žadateli o službu využití dalších možností jiné odborné pomoci. Rozhodnutí o jejich využití je výhradně v rukou klienta či žadatele o službu. Konzultace jsou poskytovány na adresách jednotlivých pracovišť – v kancelářích jednotlivých poradců, případně v místě bydliště klientů – např. práce s metodou VTI (dále jen videotrénink interakcí). Forma poskytování sociální služby je ambulantní.

## Kapacita služby v oblasti náhradní rodinné péče

Kapacita služby v oblasti NRP péče není nijak omezena a reaguje jak na potřeby náhradních rodin, tak na potřeby Krajského úřadu Pardubického kraje, který je zadavatelem v oblasti posouzení žadatelů o NRP a příprav fyzických osob vhodných stát se osvojiteli nebo pěstouny.

## Cíle a cílová skupina v oblasti náhradní rodinné péče

Základním cílem je pomocí odborného posouzení, přípravy žadatelů přijetí do rodiny a následným provázením a nabídkou možnosti dalšího vzdělávání náhradních rodičů napomoci k vytvoření stabilního a podnětného prostředí tak, aby byl zajištěn příznivý vývoj dětí v NRP.

Cílovou skupinu v oblasti NRP a sociálně právní ochraně dětí (dále jen „SPOD“) tvoří:

- žadatelé o přijetí dítěte do náhradní rodinné péče a jejich dětí
- náhradní rodiče
- děti v náhradních rodinách
- děti, které poradnu požádají o pomoc v rámci režimu SPOD.

## Rozsah a forma pomoci v oblasti náhradní rodinné péče

Poradna pro rodinu Pk má na základě stanovených postupů a pravidel, dle Standardů SPOD a NRP a Metodiky NRP a SPOD, vytvořena jasná pravidla pro rozsah jednotlivých forem práce v oblasti náhradní rodinné péče. Mezi základní formy práce patří metody používané při psychologickém posouzení žadatelů o NRP metody a podnětový materiál používaný při přípravných kursech fyzických osob vhodných stát se osvojiteli nebo pěstouny.



## Tabulky nejdůležitějších statistických ukazatelů za rok 2017

Počet nových případů za rok 2017	<b>CELKEM</b>	<b>701</b>	
Počet nových případů za rok 2017	problematika 1,2,3	614	
Počet nových případů za rok 2017	NRP (4)	87	
Celkový počet všech konzultací za rok 2017	<b>CELKEM</b>	<b>10 640</b>	
Celkový počet všech konzultací za rok 2017	problematika 1,2,3	7 809	
Celkový počet všech konzultací za rok 2017	NRP (4)	2 831	
Počet aktivních účastníků za toto období Ž/M/D	<b>CELKEM</b>	<b>2 419</b>	1 160/756/503
Počet aktivních účastníků za toto období Ž/M/D	problematika 1,2,3	1 779	976/581/222
Počet aktivních účastníků za toto období Ž/M/D	NRP (4)	640	184/175/281
Počet nových účastníků za rok 2017	<b>CELKEM</b>	<b>1 488</b>	
Počet nových účastníků za rok 2017	problematika 1,2,3	x	
Počet nových účastníků za rok 2017	NRP (4)	x	

Počet případů dle problematiky			
Osobní 1.	147	problematika 1,2,3	614
Párová 2.	263		
Rodinná 3.	204		
Sociální 4.	87	NRP (4)	87
<b>Celkem</b>	<b>701</b>		

Z toho **případy** s domácím násilím:0

Počet konzultací dle problematiky			
Osobní	2 140	problematika 1,2,3	7 809
Párová	2 214		
Rodinná	3 455		
Sociální	2 831	NRP (4)	2 831
<b>Celkem</b>	<b>10 640</b>		

Z toho **konzultace** k domácímu násilí:0

Tabulky zpracovaly sociální pracovnice OSP pracovišť – Pce, CR, SY, ÚO

INTERVENČNÍ TABULKA		
Bez přítomnosti klienta:	1 047	DI+IN+PÍS+TEL
Za přítomnosti klienta:	1 473	PO
<b>celkem:</b>	<b>2 520</b>	PO+TEL+PÍS+IN+DI
<b>Způsob práce: (počty)</b>		
PO *	pohovor	1 461
TEL *	telefonická	157
PÍS *	písemná	250
IN *	instituce	463
Ostatní *	DI	189
<b>celkem:</b>		<b>2 520</b>
* více jak 30 minut a méně než 60 minut, Př. DI - vyhodnocení testu		

**Nejfrekventovaněji poskytované konzultace v rámci OSP dle dané problematiky:**

PROBLEMATIKA	POČET KONZULTACÍ
Spolupráce rodiny s institucemi 3.9 (OSPOD, soudy)	800
Výchovná bezradnost rodičů 3.1.1	444
Poruchy komunikace 2.2.2	388
Kombinace rodinných problémů 3.10	328
Interpersonální vztahové problémy 1.2	309
Porozvodové spory o děti (naschvály, únosy apod.) 3.3.7	296
Chronická krize 2.2.4	205
Rozvodové problémy vztahové 2.2.9	174
Odcizení, osamělost v páru 2.2.5	168

Tabulku zpracovala: sociální pracovnice OSP pracoviště Pardubice – PhDr. Marie Kopecká

**Přípravy pro žadatele o NRP a konzultace dle jednotlivých forem NRP v roce 2017 za pracoviště Pardubice:**

forma NRP	termín konání	počet hodin	počet účastníků	počet párů	počet samožadatelů	počet případů	garant
<b>pěstounská péče na přechodnou dobu</b>							Mgr. Zuzana Pokorná - Veletová
	celkem 67 konzultací						
<b>pěstounská péče</b>	28. 3. - 26. 4. 2017	48	12	4	4	8	PhDr. Hana Brancuská
	9. 10. - 9. 11. 2017	60	12	5	2	7	
<b>pěstounská péče - druhožadatelé/aktualizace</b>	individuálně - 13 nových případů						PhDr. Hana Brancuská
	celkem 932 konzultací						
<b>pěstounská péče příbuzenská</b>	individuálně - 15 nových případů						Mgr. Radka Lebdušková
	celkem 132 konzultací						
<b>osvojení</b>	22. 2. -3. 3. 2017	48	15	7	1	8	Mgr. Růžena Kupcová
	10. 5. - 26. 5. 2017	48	10	5	0	5	
<b>osvojení – druhožadatelé</b>							Mgr. Růžena Kupcová
	celkem 608 konzultací						
<b>osvojení manželem/kou rodiče dítěte</b>	individuálně - 6 nových případů						Mgr. Růžena Kupcová
	celkem 52 konzultací						
<b>hostitelská péče</b>	individuálně - 2 nové případy						Mgr. Růžena Kupcová
	celkem 22 konzultací						
<b>psychologické vyšetření dětí v ústavní péči</b>	individuálně - 8 nových případů (celkem 20 dětí)						Mgr. Andrea Troničková
	celkem 80 konzultací						
<b>dohody o výkonu pěstounské péče</b>	1 nový případ						Bc. Martina Kučerová
	celkem 583 konzultací						

Tabulku zpracovala: sociální pracovnice NRP pracoviště Pardubice – Mgr. Milada Brichtová



## Poskytování dat institucím

Poradna pro rodinu Pk poskytuje statistická data a údaje na základě písemné žádosti jednotlivých institucí (zákonná povinnost) nebo na základě písemného souhlasu jednotlivých klientů. V roce 2017 byla tato data poskytnuta těmto institucím:

Příloha č.1: Směrnice č.1/2006 Základní postupy při podávání zpráv institucím

Arch poskytnutých informací institucím	
Pobočka Pardubice	
Období od 1. 1. 2017 do 31. 12. 2017	
Soupis institucí, kterým se v daném období poskytly informace, které se týkají klientů PPR Pk	
1	Okresní soud Pardubice, Chrudim, Ústí nad Orlicí
2	Odbory sociálních věcí, oddělení sociálně-právní ochrany dětí Městské úřady či Magistráty – Pardubice, Přelouč, Holice v Čechách, Hradec Králové, Vysoké Mýto, Králíky, Chrudim, Ústí nad Orlicí, Lanškroun, Žamberk, Česká Lípa, Svitavy, Hlinsko v Čechách
3	MPSV ČR
4	Jednotlivé pobočky Poradny pro rodinu Pardubického kraje (Ústí nad Orlicí, Chrudim, Svitavy)
5	Krajský úřad Pardubického kraje - jednotlivá oddělení
6	Dětský domov Holice
7	Dětský domov Dolní Čermná
8	Dětské centrum Veská
9	Policie České republiky – SKPV Pardubice, Chrudim, Ústí nad Orlicí

10	Magistrát města Pardubic (vykazování statistických dat)
11	www.poradnapardubice.cz- Zpráva o činnosti -statistické údaje o klientech
12	Gymnázium Pardubice
13	FOD Klokánek
14	Amalthea o.s.
15	Český statistický úřad, Úřad práce ČR
Počet stížností vedených proti činnosti PPR Pk, proti způsobu práce, proti pracovníkovi či formě poskytovaných služeb PPR Pk (+ jiné formy stížnosti): 1	
Celkový počet stížností za dané období: 1	
Soupis institucí, kterým se v daném období poskytly informace, které se týkají klientů PPR Pk a zároveň byly tyto informace poskytnuty jako součást statistických údajů, účetních závěrek:	
<ol style="list-style-type: none"> <li>1. MPSV ČR</li> <li>2. Krajský úřad Pardubického kraje</li> <li>3. www.poradnapardubice.cz Zpráva o činnosti – statistické údaje o klientech</li> </ol>	
Zpracoval/a: PhDr. Marie Kopecká, dne 2. 1. 2017	

Příloha č.1: Směrnice č.1/2006 Základní postupy při podávání zpráv institucím

<b>Arch poskytnutých informací institucím</b>	
<b>Pobočka Chrudim</b>	
Období od 1. 1. 2017 do 31. 12. 2017	
Soupis institucí, kterým se v daném období poskytly informace, které se týkají klientů PPR Pk	
1	Městský úřad Chrudim
2	Okresní soud v Chrudimi
3	Policie ČR – Krajské ředitelství policie Pardubického kraje, územní odbor Chrudim
4	Magistrát města Pardubic
5	Okresní soud v Pardubicích
Počet stížností vedených proti činnosti PPR Pk, proti způsobu práce, proti pracovníkovi či formě poskytovaných služeb PPR Pk (+ jiné formy stížnosti)	
Celkový počet stížností za dané období: 0	
Soupis institucí, kterým se v daném období poskytly informace, které se týkají klientů PPR Pk a zároveň byly tyto informace poskytnuty jako součást statistických údajů, účetních závěrek:	
<ol style="list-style-type: none"> <li>1. PPR Pk pracoviště v Pardubicích</li> </ol>	
Zpracoval/a: Mgr. Panáková Marie, dne 7. 1. 2017	

<b>Arch poskytnutých informací institucím</b>	
<b>Pobočka Svitavy</b>	
Období od 1. 1. 2017 do 31. 12. 2017	
Soupis institucí, kterým se v daném období poskytly informace, které se týkají klientů PPR Pk	
1	Městské úřady (Vysoké Mýto, Žamberk, Litomyšl, Svitavy, Chrudim, Česká Třebová, Moravská Třebová, Lanškroun, Polička)
2	Policie ČR, Ústí nad Orlicí
3	Okresní soud Ústí nad Orlicí
4	Rytmus Česká Třebová
Počet stížností vedených proti činnosti PPR Pk, proti způsobu práce, proti pracovníkovi či formě poskytovaných služeb PPR Pk (+ jiné formy stížnosti)	
Celkový počet stížností za dané období: 0	
Soupis institucí, kterým se v daném období poskytly informace, které se týkají klientů PPR Pk a zároveň byly tyto informace poskytnuty jako součást statistických údajů, účetních závěrek: PPR Pk pracoviště v Pardubicích	
Zpracoval/a: Bc. Sadlonová Lucie, DiS., dne 2. 1. 2017	

<b>Arch poskytnutých informací institucím</b>	
<b>Pobočka Ústí nad Orlicí</b>	
Období od 1. 1. 2017 do 31. 12. 2017	
Soupis institucí, kterým se v daném období poskytly informace, které se týkají klientů PPR Pk	
1	Městský úřad Česká Třebová /OSPOD/
2	Městský úřad Králíky /OSPOD/
3	Policie ČR Ústí n.O.
4	Okresní soud Svitavy
5	Okresní soud Ústí nad Orlicí
6	Jednotlivé pobočky PPR Pk /Pardubice, Chrudim, Svitavy/
7	Městský úřad Lanškroun /OSPOD/
Počet stížností vedených proti činnosti PPR Pk, proti způsobu práce, proti pracovníkovi či formě poskytovaných služeb PPR Pk (+ jiné formy stížnosti)	
Celkový počet stížností za dané období: 0	
Soupis institucí, kterým se v daném období poskytly informace, které se týkají klientů PPR Pk a zároveň byly tyto informace poskytnuty jako součást statistických údajů, účetních závěrek: 1. PPR Pk pracoviště v Pardubicích	
Zpracoval/a: Pospíšilová Eva, dne: 5. 1. 2017	

## Co se nám podařilo v roce 2017

- Zajistili jsme komplexnost, vysokou míru kvality a odbornosti při poskytování služeb – krizová intervence, psychologické a sociálně-právní poradenství, psychoterapeutická péče, cílená psychodiagnostika při provádění posuzování budoucích osvojitelů a pěstounů, vedení přípravných kurzů pro budoucí osvojitele a pěstouny. Dále jsme zajistili „Servis“, monitoring a dopomoc 28 rodinám, které mají svěřené dítě v NRP a mají s Poradnou pro rodinu Pk uzavřené dohody na základě pověření k výkonu soc. právní ochrany dětí.
- Došlo k udržení vysoké míry „obslužnosti“ klientů. Za rok 2017 bylo klientům poskytnuto 10 640 konzultací, z toho osobní problematika činila 2 140 konzultací, párová problematika činila 2 214 konzultací, rodinná problematika činila 3 455 konzultací a problematika náhradní rodinné péče činila 2 831 konzultací.
- Byly investovány finanční prostředky do úprav, vybavení a interiérů. Došlo k zútlunění a ke zvýšení využitelnosti všech prostor spravovaných Poradnou pro rodinu Pk.
- Zaměstnanci byli podporováni v odborném vzdělávání a byla zajištěna pravidelná odborná supervize a intervize.
- Bylo pokračováno v obnově IT techniky na všech pracovištích (nákup PC, nákup tabletů pro zaměstnance, kteří pracují převážně v terénu).
- Na všech pracovištích Poradny pro rodinu Pk byl dále zdokonalován počítačový program „Poradna“ a „Docházka“.
- Poradna pro rodinu Pk má k dispozici odpovídající odbornou literaturu a psychodiagnostické nástroje pro posuzování žadatelů o NRP.
- Od 1. 1. 2017 jsou spisy SPOD včetně nově uzavřených „Smluv o poskytnutí sociální služby“ podrobněji evidovány v interních statistických datech.
- Od 1. 1. 2017 jsou na všech pracovištích Poradny pro rodinu Pk v PC programu „Poradna“ evidovány „Regionální karty“ s nabídkou v deseti oblastech.
- Dne 2. 10. 2017 jsme pro veřejnost, na všech pracovištích Poradny pro rodinu Pk, v rámci akce „Den otevřených dveří“, zpřístupnili prostory a poskytli základní informace o cílech, poslání a fungování poradny.
- Dne 13. 10. 2017 jsme se aktivně zapojili přednáškou ředitele Poradny pro rodinu Pk - PhDr. Romana Miletína do konference na téma „Význam včasné krizové pomoci“, kterou uspořádala pracovní skupina Komunitního plánování sociálních služeb města Pardubic.
- Dne 21. 3. 2017 jsme pro studenty Vyšší odborné školy v Pardubicích se sociálně-právním zaměřením zorganizovali a realizovali workshop o činnosti a poslání poradny se zaměřením na odborné sociální poradenství a náhradní rodinnou péči.
- Od října 2017 psycholog Poradny pro rodinu Pk se sídlem v Chrudimi aplikuje „Cochemskou praxí“, v rámci které se formou odborných konzultací podílí na řešení opatrovnických sporů v případech rozvodových a rozchodových situací rodičů s cílem ochránit zájmy dítěte.

## Úkoly stanovené na rok 2018

- Zajištění komplexnosti, dlouholeté zkušenosti a vysoké míry kvality a odbornosti při poskytování služeb a udržení vysoké míry obslužnosti klientů
- Pokračování ve specializaci služeb v rámci OSP – odborného sociálního poradenství:
  - Systémové fungování „Cochemské praxe“ na pracovišti v Chrudimi, kdy cílovou skupinou jsou rodiče nezletilých dětí, kteří řeší opatrovnické spory (péče a výživa před a po rozvodu, styk nezletilého dítěte s druhým rodičem či prarodiči, sporné otázky při výkonu rodičovské odpovědnosti). Cílem této praxe v případech rozvodových a rozchodových situací rodičů je hájit zájmy dítěte, dostat dítě do středu pozornosti obou rodičů, zachovat mu právo na oba rodiče. Rodiče jsou systematicky vedeni k tomu, aby opět převzali svou společnou rodičovskou odpovědnost a nenechali o svých dětech rozhodovat cizí osoby (OSPOD, soudní znalce, soudce aj.).
  - Poskytování skupinové psychoterapie na pracovišti v Chrudimi, kdy cílovou skupinou jsou osoby primárně se vztahovými obtížemi, kterým se dlouhodobě nedaří udržovat uspokojivé partnerské a rodinné vztahy. Cílem skupinové psychoterapie je systematicky navodit takové změny v osobnostní charakteristice těchto klientů, které jim umožní žít plnohodnotnější život a dovolí jim úspěšně kultivovat stávající blízké vztahy, partnerské i rodinné. Skupinová terapie má za cíl zásadně a kvalitativně zpevnit rodinný systém dotčených klientů.
  - Poskytování individuální psychoterapie a rodinné terapie pro děti s traumatem na všech pracovištích za využití speciálních metod Scénotest, Sandplay a dalších u dětí s adaptačními obtížemi a vývojovými změnami, u dětí prožívající ztráty a vývojová traumata u dětí prožívající stresové faktory – zejména dopady krizí a sporů mezi rodiči a nefunkčních vztahů v rodinách. Základní cílovou skupinou jsou děti s traumatem, rodiny v krizi, rodiny se závažnými partnerskými konflikty. Cílem individuální psychoterapie a rodinné terapie je psychická stabilizace dítěte, snížení konfliktu a překonání krizových stavů v rodinách.
  - Poskytování psychoterapeutické a poradenské péče pomocí metody VTI (videotrénink interakcí) na pracovišti Svitavy, kdy cílovou skupinou jsou děti se sociálně-emočními problémy, děti s neschopností navazovat kontakty, děti s výchovnými problémy, multiproblémové rodiny a rodiny, kde hrozí odebrání dítěte, náhradní rodiny (pěstounské, osvojitelské) a rodiny, jejichž dítě (děti) je umístěno do ústavní péče. Cílem metody VTI je ukázat rodičům, jaké prvky vytvářejí úspěšný kontakt s dítětem, úspěšné výchovné přístupy a naučit je, jak lze tímto způsobem dosáhnout pozitivnější komunikace s jejich dětmi. Rodiče se naučí zvědomělé kompetence aplikovat na situace krizové, stanou se přirozenou náhradou nefunkčního přístupu k dětem v krizových situacích. Metoda je orientována na rodinu, důležité je, že není zaměřena na problém, aktivuje rodiče i děti a snaží se poskytnout rodině možnost dalšího rozvoje. Cílem je naladit rodiče na potřeby dítěte, být jim podporou a rozvinout rodičovské kompetence.
- Udržení rovnoměrného pokrytí Pardubického kraje výše uvedenými službami – kromě pracovišť Pardubice, Chrudim, Ústí nad Orlicí, Svitavy dojíždí kolegyně Mgr. Holasová z detašovaného pracoviště Svitavy 1x za měsíc na konzultace na odloučené pracoviště Moravská Třebová (bezplatné poskytnutí prostor na MÚ Moravská Třebová).
- Udržení kvalitních materiálních a technických podmínek – všechna pracoviště poradny jsou účelně zařízena a potřebně vybavena pro péči a práci s klienty. Pouze na pracovišti Chrudim chybí větší prostory pro poskytování a realizaci skupinové psychoterapie.



- Stabilizace týmu odborných pracovníků po posílení mezd, kdy u psychologů jsou mzdy pomocí tarifního ohodnocení, osobního ohodnocení a odměn srovnatelné se mzdami v resortu školství (poradenští psychologové PPP, SPC, SVP, školní psychologové). Poradna pro rodinu Pk má v současné době 23 pracovníků (na úvazky 18, 5), kteří pracují dle platných směrnic a standardů s cílem být co nejvíce nápomocni klientovi a se současným zachováním etických a profesionálních pravidel.
- Pokračování v aktivní spolupráci s jednotlivými OSPODY v rámci Pardubického kraje, a to jak v oblasti OSP tak i v oblasti NRP, pokračovat v úzké týmové spolupráci s oddělením sociálně právní ochrany dětí Pardubického kraje. Dále prohlubovat spolupráci s ostatními organizacemi ze sítě sociálních služeb, zdravotnických, školských, exekutivních a neziskových organizací.
- Zajištění a podpora systému vzdělávání a sebevzdělávání odborných pracovníků.
- Zvládnutí změn týkající se ochrany osobních údajů (GDPR – obecné nařízení o ochraně osobních údajů), které nabude účinnosti 25. května 2018.

## Informace o použití opatření omezující pohyb

Žádný ze zaměstnanců Poradny pro rodinu Pk opatření omezující pohyb v roce 2017 nepoužil.

## Počet odmítnutých klientů, případně žadatelů

Poradna pro rodinu Pk v roce 2017 neodmítla žádného klienta ani žadatele o službu.

## Blok II.

### Ekonomické ukazatele, hospodaření organizace

Poradna pro rodinu Pk vedla v roce 2017 účetnictví ve zjednodušeném rozsahu v souladu se zákonem č. 563/1991 Sb., o účetnictví, ve znění pozdějších předpisů, s vyhláškou č. 410/2009 Sb., kterou se provádějí některá ustanovení zákona č. 563/1991 Sb., o účetnictví, ve znění pozdějších předpisů, v souladu s Českými účetními standardy, zákonem č. 250/2000 Sb., o rozpočtových pravidlech územních rozpočtů, v platném znění, v souladu se zákonem č. 320/2001 Sb., o finanční kontrole, ve znění pozdějších předpisů a prováděcí vyhláškou č. 416/2004 Sb. Ke dni 31. 12. 2017 byla sestavena účetní závěrka za účetní období 1. 1. 2017 až 31. 12. 2017.

## Vyhodnocení stanovených ukazatelů

Na základě sdělení 3. změny závazných a hodnotících ukazatelů pro rok 2017 ze dne 14. 11. 2017, schválené Radou Pardubického kraje, byl stanoven příspěvek zřizovatele z rozpočtu Pardubického kraje pro rok 2017 ve výši 5 122 870 Kč a účelový příspěvek z dotace MPSV (dále jen „Ministerstvo práce a sociálních věcí“) na odborné sociální poradenství ve výši 4 419 000 Kč. Celková výše příspěvku na provoz k hospodaření organizace v roce 2017 byla 9 541 870 Kč.

<b>Závazné ukazatele pro rok 2017</b>	
Konečná výše příspěvku na provoz	<b>9 541 870,00 Kč</b>
Příspěvek zřizovatele z rozpočtu Pk	5 122 870,00 Kč
Účelový příspěvek (UZ13305, odborné sociální poradenství)	4 419 000,00 Kč
Konečná výše mzdových nákladů	<b>6 870 000,00 Kč</b>
limit na platy na průměrný přepočtený počet pracovníků	6 615 000,00 Kč
limit ostatních osobních nákladů	255 000,00 Kč
Odpisy dlouhodobého hmotného majetku	19 000,00 Kč
Průměrný přepočtený počet zaměstnanců max.	19

Příspěvek na provoz byl v plné výši vyčerpán. Limit na platy na stanovený počet zaměstnanců, průměrný přepočtený počet pracovníků a limit na ostatní osobní náklady nebyly překročeny. Rozpočtované náklady na odpisy majetku (osobního automobilu Škoda Roomster pořízeného v září 2013) ve výši 18.207,- Kč jsou ve shodě s odpisovým plánem schváleným zřizovatelem. Hospodaření organizace skončilo s hospodářským výsledkem 2 800,-Kč z doplňkové činnosti, v hlavní činnosti byl hospodářský výsledek 0,00 Kč. Poradna podá návrh na rozdělení zlepšeného výsledku hospodaření z doplňkové činnosti.

## Vyhodnocení hospodaření organizace Poradna pro rodinu Pardubického kraje v roce 2017

### Výsledek hospodaření, náklady, výnosy

Poradna pro rodinu Pk hospodařila v roce 2017 s prostředky poskytnutými Krajským úřadem Pardubického kraje v celkové výši 9 541 870,00 Kč,  
z toho  
účelový příspěvek MPSV, identifikátor sociální služby 9873838 ve výši 4 419 000,00 Kč,  
a příspěvek zřizovatele na provoz ve výši 5 122 870,00 Kč,  
k tomu  
státní příspěvek Úřadu práce ČR na výkon činností na základě uzavíraných dohod o výkonu pěstounské péče (dále jen „DVPP“) podle § 47d zákona č. 359/1999 Sb., o sociálně právní ochraně dětí (dále jen „ZSPOD“) ve výši 1 448 000,00 Kč.

Prostředky pro 2017 byly vyčerpány v plné výši, navíc byly použity nedočerpané prostředky minulých let. Pro následující rok převádí poradna finanční prostředky ve výši 651 045,19 Kč, tyto budou spolu se státním příspěvkem použity na krytí nákladů v souvislosti s výkonem DVPP péče v roce 2018 na stanovené účely dle § 47 ZSPOD. Výše příspěvku je závislá na počtu rodin, které mají s Poradnou uzavřenou dohodu o výkonu pěstounské péče. Příspěvek na rodinu poskytuje Úřad práce ve výši 48 000,00 Kč na rok.

Přehled syntetických účtů a výši nákladů a výnosů znázorňuje následující zjednodušená výsledovka:

### Hlavní činnost

SÚ	Název SÚ	Stav k 31. 12. 2017
501	Spotřeba materiálu	177 404,72 Kč
502	Spotřeba energie	141 981,29 Kč
511	Opravy a udržování	59 198,50 Kč
512	Cestovné	100 132,60 Kč
513	Náklady na reprezentaci	17 862,00 Kč
518	Ostatní služby	1 201 533,27 Kč
521	Mzdové náklady	6 810 110,00 Kč
524	Zákonné sociální pojištění	2 247 847,00 Kč
525	Jiné sociální pojištění	34 660,00 Kč
527	Zákonné sociální náklady	247 847,00 Kč
549	Ostatní náklady z činnosti	40 876,09 Kč
551	Odpisy dlouhodobého majetku	18 207,00 Kč
558	Náklady z drobného dlouhodobého majetku	60 106,00 Kč
<b>Celkem náklady</b>		<b>11 159 166,47 Kč</b>

SÚ	Název SÚ	Stav k 31. 12. 2017
649	Ostatní výnosy z činnosti	6 000,00 Kč
662	Úroky z BÚ	1 044,24 Kč
672	Výnosy z vybraných ústředních vládních institucí z transferů	
	Krajský úřad – příspěvek na provoz	5 122 870,00 Kč
	Krajský úřad – účelový příspěvek	4 419 000,00 Kč
	Příspěvek úřadu práce na DVPP	1 610 252,23 Kč
<b>Celkem výnosy</b>		<b>11 159 166,47 Kč</b>

### Doplňková činnost

SÚ	Název SÚ	Stav k 31. 12. 2017
521	Mzdové náklady	5 200 ,00 Kč
<b>Celkem náklady</b>		<b>5 200,00 Kč</b>
SÚ	Název SÚ	Stav k 31. 12. 2017
601	Výnosy z doplňkové činnosti	8 000,00 Kč
<b>Celkem výnosy</b>		<b>8 000,00 Kč</b>

## Čerpání účelových dotací

Poradna pro rodinu Pk použila účelový příspěvek (z rozdělené dotace z kapitoly 313 – MPSV státního rozpočtu, UZ 13305) ve výši 4 419 000 Kč (identifikátor 9873838). Dotace je poskytována pouze na odborné sociální poradenství, nikoliv na náklady vzniklé v souvislosti s provozováním služeb v NRP a DVPP.

Čerpání je určeno především na mzdové a s ním spojené osobní náklady na vedoucí pracovníky, administrativní zaměstnance, sociální pracovníce a rodinné a manželské poradce, a také na zákonné vzdělávání sociálních pracovníků, nákup kancelářských potřeb a spoje (telefony, internet).

### Personální zajištění organizace, mzdové náklady

Poradna pro rodinu Pk zaměstnává zaměstnance vykonávající odborné činnosti na postech sociální pracovník a rodinný a manželský poradce se vzděláním dle zákonných požadavků uvedených v zákoně č. 108/2006 Sb., o sociálních službách. Tyto požadavky má nejen na zaměstnance pracující v odborném sociálním poradenství, ale i na zaměstnance pracující v NRP i DVPP. Na hlavní pracovní poměr zaměstnává dále účetní organizace. Ředitel organizace je jmenován zřizovatelem – Krajským úřadem Pardubického kraje.

Další zaměstnanci jsou zaměstnáváni na základě dohod o činnostech konaných mimo pracovní poměr (dále jen „DPP“ a „DPČ“). Jedná se především o uklízečky na střediscích Pardubice, Chrudim, Ústí nad Orlicí a Svitavy, údržbář na pobočce Pardubice. Převážnou část ostatní osobních nákladů (dále jen „OON“) tvoří odměny lektorů zabezpečujících přípravy pěstounů. V rámci DVPP jsou dohody uzavírány s osobami zajišťujícími hlídání dětí při vzdělávání pěstounů či jiných akcí. Dalšími odbornými pracovníky na DPP jsou auditor organizace, v rámci odborného poradenství je na pobočce Chrudim zaměstnáván psycholog vedoucí psychologickou večerní skupinu.

Mzdové náklady v roce 2017 jsou rozepsány v následující tabulce, limity na platy ani OON nebyly překročeny. Další tabulka znázorňuje seznam zaměstnanců na HPP a jejich úvazky v jednotlivých měsících roku 2017. Zaměstnanci jsou odměňováni platy dle Nařízení vlády č. 340/2017 Sb., o platových poměrech zaměstnanců ve veřejných službách a správě v platném znění.

Mzdové náklady v roce 2017		
521 100	Hlavní pracovní poměr	6 614 815,00 Kč
521 200	Dohody o pracovní činnosti	36 610,00 Kč
521 300	Dohody o provedení práce	158 685,00 Kč

Složení zaměstnanců a jejich úvazky v roce 2017 popisuje následující tabulka:

	Jméno	Středisko	Úvazek 2017													
			leden	únor	březen	duben	květen	červen	červenec	srpen	září	říjen	listopad	prosinec	celkem	
1	Bc. Anderlová Lucie, DiS.	1	0	0	0,5	0,5	0,5	0,5	0,5	0,5	0,5	0,75	0,75	0,75	0,75	0,50
2	PhDr. Brancuská Hana	5	1	1	1	1	1	1	1	1	1	1	1	1	1	1,00
3	Mgr. Brýdlová Magdalena	4	0,5	0,5	0,5	0,5	0,5	0,5	0,5	0,5	0,5	0,5	0,5	0,5	0,5	0,50
4	Mgr. Brichtová Milada	5	0,75	0,75	0,75	0,75	0,75	0,75	0,75	0,75	0,75	0,75	0,75	0,75	0,75	0,75
5	Mgr. Dvořák Ivo	1	1	1	1	1	1	1	1	1	1	1	1	1	1	1,00
6	Mgr. Holasová Jiřina	4	1	1	1	1	1	1	1	1	1	1	1	1	1	1,00
7	Mgr. Horáková Markéta	3	1	Poř. č.	1	1	1	1	1	1	0	0	0	0	0	0,58
8	PharmDr. et Mgr. Jindra Samuel	1	0,5	0,5	0,5	0,5	0,5	0,5	0,5	0,5	0,5	0,5	0,5	0,5	0,5	0,50
	PharmDr. et Mgr. Jindra Samuel	2	0,5	0,5	0,5	0,5	0,5	0,5	0,5	0,5	0,5	0,5	0,5	0,5	0,5	0,50
9	Mgr. Klucká Eva	2	0	0	0	0	0	0	0	0	0	0,5	0,5	0,5	0,5	0,13
10	Ing. Koberová Dana	1	0	0	0	0	0	0	0	0	0	1	1	1	1	0,25
11	PhDr. Kopecká Marie	1	0	0	1	1	1	1	1	1	1	1	1	1	1	0,83
12	Bc. Kučerová Martina	8	1	1	1	1	1	1	1	1	1	1	1	1	1	1,00
13	Mgr. Kupcová Růžena	5	0,5	0,5	0,5	0,5	0,5	0,5	0,5	0,5	0,5	0,5	0,5	0,5	0,5	0,50
14	Mgr. Lášková Petra	2	1	1	1	1	1	1	1	1	1	1	1	1	1	1,00
15	Mgr. Lebdušková Radka	5	0,4	0,4	0,4	0,4	0,4	0,4	0,4	0,4	0,4	0,4	0,4	0,4	0,4	0,40
16	PhDr. Miletín Roman	1 Ř	0,8	0,8	0,8	0,8	0,8	0,8	0,8	0,8	0,8	0,8	0,8	0,8	0,8	0,80
	PhDr. Miletín Roman	1 P	0,2	0,2	0,2	0,2	0,2	0,2	0,2	0,2	0,2	0,2	0,2	0,2	0,2	0,20
17	Mgr. Mlynářová Alice	1	0,4	0,4	0,4	0,4	0,4	0,4	0,4	0,4	0,4	0,4	0,4	0,4	0,4	0,40
18	Bc. Mrštíková Pavlína	1	1	1	1	1	1	1	1	1	1	0	0	0	0	0,75
19	Mrštíková Radka, DiS.	1	1	1	0	0	0	0	0	0	0	0	0	0	0	0,17
20	Mgr. Panáková Marie	2	0,9	0,9	0,9	0,9	0,9	0,9	0,9	0,9	0,9	0,9	0,9	0,9	0,9	0,90
	Mgr. Panáková Marie	8	0,1	0,1	0,1	0,1	0,1	0,1	0,1	0,1	0,1	0,1	0,1	0,1	0,1	0,10
21	Pokorná Veletová Zuzana	1	0,3	0,3	0,3	0,3	0,3	0,3	0,3	0,3	0,3	0,3	0,3	0,3	0,3	0,30
	Pokorná Veletová Zuzana	5	0,3	0,3	0,3	0,3	0,3	0,3	0,3	0,3	0,3	0,3	0,3	0,3	0,3	0,30
22	Pospíšilová Eva	3	0,95	0,95	0,95	0,95	0,95	0,95	0,95	0,95	0,95	0,95	0,95	0,95	0,95	0,95
	Pospíšilová Eva	8	0,05	0,05	0,05	0,05	0,05	0,05	0,05	0,05	0,05	0,05	0,05	0,05	0,05	0,05
23	Bc. Sadlonová Lucie, DiS.	4	0,9	0,9	0,	0,9	0,9	0,9	0,9	0,9	0,9	0,9	0,9	0,9	0,9	0,90
	Bc. Sadlonová Lucie, DiS.	8	0,1	0,1	0,1	0,1	0,1	0,1	0,1	0,1	0,1	0,1	0,1	0,1	0,1	0,10
24	Mgr. Šoltová Jitka	5	0,6	0,6	0,6	0,6	0,6	0,6	0,6	0,6	0,6	0,6	0,6	0,6	0,6	0,60
25	PhDr. Troníčková Andrea	5	0,5	0,5	0,5	0,5	0,5	0,5	0,5	0,5	0,5	0,5	0,5	0,5	0,5	0,50
26	Mgr. Tůma Pavel	3	0,5	0,5	0,5	0,5	0,5	0,5	0,5	0,5	0,5	0,5	0,5	0,5	0,5	0,50
27	Mgr. Žaloudková Tereza	3	0	0	0	0	0	0	0	0	1	1	1	1	1	0,42
<b>Celkem</b>			<b>17,75</b>	<b>17,75</b>	<b>18,25</b>	<b>18,25</b>	<b>18,25</b>	<b>18,25</b>	<b>18,25</b>	<b>18,25</b>	<b>18,25</b>	<b>18,50</b>	<b>19,00</b>	<b>19,00</b>	<b>19,00</b>	<b>18,38</b>

Zaměstnanci pracují dle místa výkonu práce (odborného sociálního poradenství) na střediscích:

- 1 – Pardubice
- 2 – Chrudim
- 3 – Ústí nad Orlicí
- 4 – Svitavy

nebo dle vykonávané činnosti v rámci:

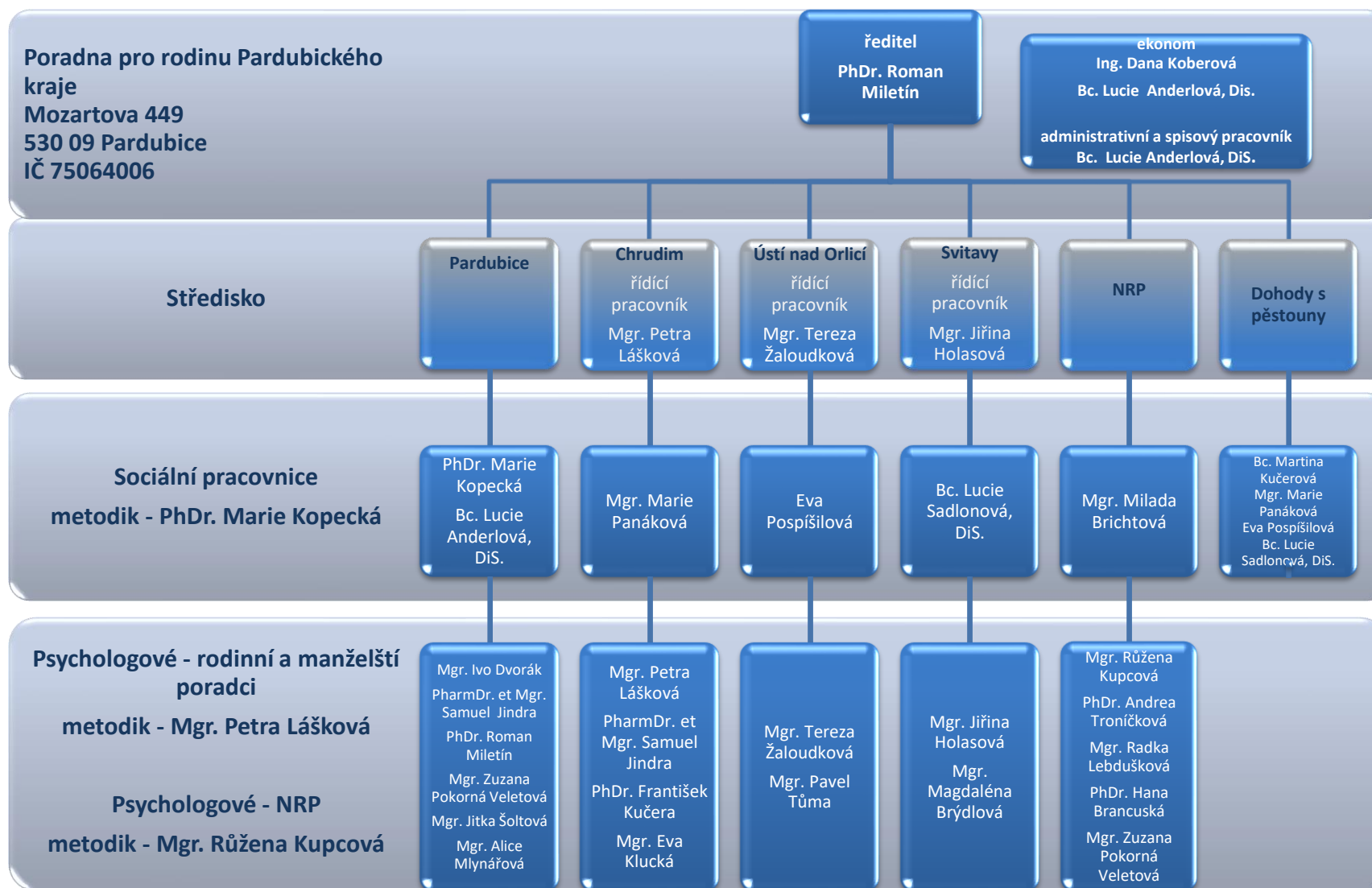
- 5 – Náhradní rodinná péče
- 8 – Dohody o výkonu pěstounské péče
- 9 – Doplnková činnost – zaměstnanci pouze na základě dohod o pracích konaných mimo pracovní poměr.

Zahraniční pracovní cesty – byly uskutečněny dvě cesty na Slovensko. Tři zaměstnanci z Pardubic se zúčastnili psychologického výcviku v Bratislavě. Druhá cesta byla uskutečněna 2 zaměstnanci z Pardubic, kteří se zúčastnili psychologického výcviku v Liptovském Mikuláši.

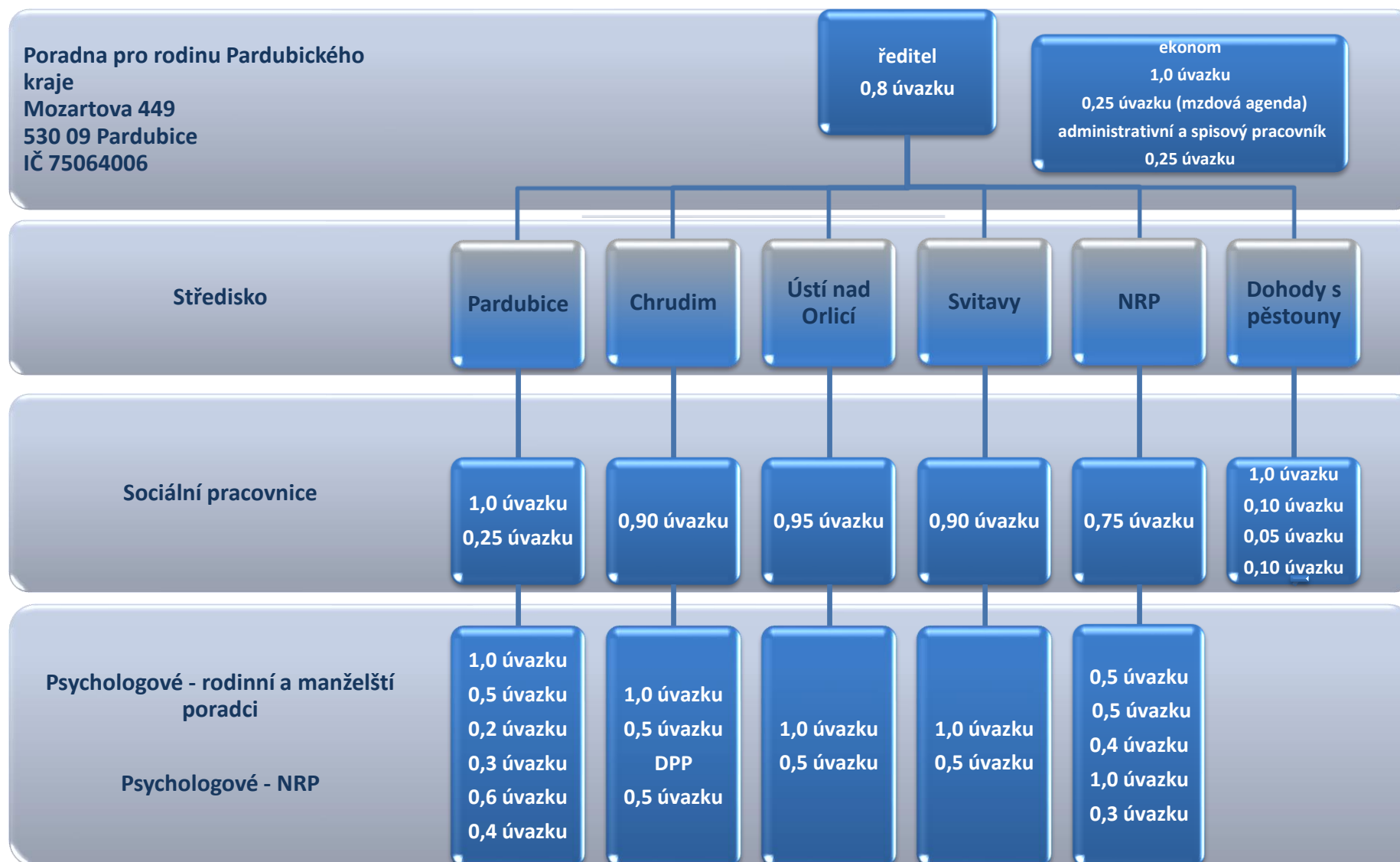
Tabulka znázorňuje rozložení pozic zaměstnanců v Odborném sociálním poradenství (Poradenství) dle jednotlivých středisek, Náhradní rodinné péče a v rámci Dohod o výkonu pěstounské péče.

Pardubice	sociální pracovníci	1,00	1,00	1,50	1,50	1,50	1,50	1,50	1,50	1,25	1,25	1,25	1,25	1,33
	rodinní a manželští poradci	3,00	3,00	3,00	3,00	3,00	3,00	3,00	3,00	3,00	3,00	3,00	3,00	3,00
	ředitel	0,80	0,80	0,80	0,80	0,80	0,80	0,80	0,80	0,80	0,80	0,80	0,80	0,80
	administrativa	1,00	1,00	1,00	1,00	1,00	1,00	1,00	1,00	1,50	1,50	1,50	1,50	1,17
	<b>celkem</b>	<b>5,80</b>	<b>5,80</b>	<b>6,30</b>	<b>6,30</b>	<b>6,30</b>	<b>6,30</b>	<b>6,30</b>	<b>6,30</b>	<b>6,55</b>	<b>6,55</b>	<b>6,55</b>	<b>6,55</b>	<b>6,30</b>
Chrudim	sociální pracovníci	0,90	0,90	0,90	0,90	0,90	0,90	0,90	0,90	0,90	0,90	0,90	0,90	0,90
	rodinní a manželští poradci	1,50	1,50	1,50	1,50	1,50	1,50	1,50	1,50	1,50	2,00	2,00	2,00	1,63
	<b>celkem</b>	<b>2,40</b>	<b>2,40</b>	<b>2,40</b>	<b>2,40</b>	<b>2,40</b>	<b>2,40</b>	<b>2,40</b>	<b>2,40</b>	<b>2,40</b>	<b>2,90</b>	<b>2,90</b>	<b>2,90</b>	<b>2,53</b>
Ústí nad Orlicí	sociální pracovníci	0,95	0,95	0,95	0,95	0,95	0,95	0,95	0,95	0,95	0,95	0,95	0,95	0,95
	rodinní a manželští poradci	1,50	1,50	1,50	1,50	1,50	1,50	1,50	1,50	1,50	1,50	1,50	1,50	1,50
	<b>celkem</b>	<b>2,45</b>	<b>2,45</b>	<b>2,45</b>	<b>2,45</b>	<b>2,45</b>	<b>2,45</b>	<b>2,45</b>	<b>2,45</b>	<b>2,45</b>	<b>2,45</b>	<b>2,45</b>	<b>2,45</b>	<b>2,45</b>
Svitavy	sociální pracovníci	0,90	0,90	0,90	0,90	0,90	0,90	0,90	0,90	0,90	0,90	0,90	0,90	0,90
	rodinní a manželští poradci	1,50	1,50	1,50	1,50	1,50	1,50	1,50	1,50	1,50	1,50	1,50	1,50	1,50
	<b>celkem</b>	<b>2,40</b>	<b>2,40</b>	<b>2,40</b>	<b>2,40</b>	<b>2,40</b>	<b>2,40</b>	<b>2,40</b>	<b>2,40</b>	<b>2,40</b>	<b>2,40</b>	<b>2,40</b>	<b>2,40</b>	<b>2,40</b>
Poradenství	sociální pracovníci	3,75	3,75	4,25	4,25	4,25	4,25	4,25	4,25	4,00	4,00	4,00	4,00	4,08
	rodinní a manželští poradci	7,50	7,50	7,50	7,50	7,50	7,50	7,50	7,50	7,50	8,00	8,00	8,00	7,63
	ředitel	0,80	0,80	0,80	0,80	0,80	0,80	0,80	0,80	0,80	0,80	0,80	0,80	0,80
	administrativa	1,00	1,00	1,00	1,00	1,00	1,00	1,00	1,00	1,50	1,50	1,50	1,50	1,17
	<b>celkem</b>	<b>13,05</b>	<b>13,05</b>	<b>13,55</b>	<b>13,55</b>	<b>13,55</b>	<b>13,55</b>	<b>13,55</b>	<b>13,55</b>	<b>13,80</b>	<b>14,30</b>	<b>14,30</b>	<b>14,30</b>	<b>13,68</b>
NRP	sociální pracovníci	0,75	0,75	0,75	0,75	0,75	0,75	0,75	0,75	0,75	0,75	0,75	0,75	0,75
	rodinní a manželští poradci	2,70	2,70	2,70	2,70	2,70	2,70	2,70	2,70	2,70	2,70	2,70	2,70	2,70
	<b>celkem</b>	<b>3,45</b>	<b>3,45</b>	<b>3,45</b>	<b>3,45</b>	<b>3,45</b>	<b>3,45</b>	<b>3,45</b>	<b>3,45</b>	<b>3,45</b>	<b>3,45</b>	<b>3,45</b>	<b>3,45</b>	<b>3,45</b>
DVPP	sociální pracovníci	1,25	1,25	1,25	1,25	1,25	1,25	1,25	1,25	1,25	1,25	1,25	1,25	1,25
	<b>celkem</b>	<b>1,25</b>	<b>1,25</b>	<b>1,25</b>	<b>1,25</b>	<b>1,25</b>	<b>1,25</b>	<b>1,25</b>	<b>1,25</b>	<b>1,25</b>	<b>1,25</b>	<b>1,25</b>	<b>1,25</b>	<b>1,25</b>
Celkem	sociální pracovníci	5,75	5,75	6,25	6,25	6,25	6,25	6,25	6,25	6,00	6,00	6,00	6,00	6,08
	rodinní a manželští poradci	10,20	10,20	10,20	10,20	10,20	10,20	10,20	10,20	10,20	10,70	10,70	10,70	10,33
	ředitel	0,80	0,80	0,80	0,80	0,80	0,80	0,80	0,80	0,80	0,80	0,80	0,80	0,80
	administrativa	1,00	1,00	1,00	1,00	1,00	1,00	1,00	1,00	1,50	1,50	1,50	1,50	1,17
	<b>Poradna celkem</b>	<b>17,75</b>	<b>17,75</b>	<b>18,25</b>	<b>18,25</b>	<b>18,25</b>	<b>18,25</b>	<b>18,25</b>	<b>18,25</b>	<b>18,50</b>	<b>19,00</b>	<b>19,00</b>	<b>19,00</b>	<b>18,38</b>

## Zaměstnanci Poradny pro rodinu Pardubického kraje k 31. 12. 2017 – jmenný seznam



## Zaměstnanci Poradny pro rodinu Pardubického kraje k 31. 12. 2017 - úvazky





## Péče o spravovaný majetek, inventarizace majetku

Ve dnech 1. 12. 2017 až 28. 02. 2018 proběhla inventarizace majetku a závazků k 31. 12. 2017. Inventarizační komise neshledaly žádné inventarizační rozdíly. Průběh a výsledek inventarizace je popsán v Inventarizační zprávě o průběhu a výsledku inventarizace k 31. 12. 2017 uložené v Poradně. Na základě vyhotovených inventurních soupisů majetku předaného Pardubickým krajem příspěvkové organizaci k hospodaření (svěřený majetek) a odsouhlasení na zůstatky stálých aktiv vykázaných v rozvaze příspěvkové organizace ke dni 31. 12. 2017 ve sloupci 1 BRUTTO v rámci provedené inventarizace vydávám toto potvrzení (zákon č. 250/2000 Sb., o rozpočtových pravidlech územních rozpočtů).

SÚ	Název SÚ	Stav k 31. 12. 2017
018	Drobný dlouhodobý nehmotný majetek	424 118,10 Kč
	- z toho majetek Pk předaný PO k hospodaření	0,- Kč
022	Samostatné movité věci a soubory movitých věcí	333 673,00 Kč
	- z toho majetek Pk předaný PO k hospodaření	0,- Kč
028	Drobný dlouhodobý hmotný majetek	3 588 221,57 Kč
	- z toho majetek Pk předaný PO k hospodaření	0,- Kč
032	Kulturní předměty – Umělecká díla a předměty	12 700,00 Kč
	- z toho majetek Pk předaný PO k hospodaření	12 700,00 Kč
901	Jiný drobný dlouhodobý nehmotný majetek	173 766,51 Kč
	- z toho majetek Pk předaný PO k hospodaření	0,- Kč
902	Jiný drobný dlouhodobý hmotný majetek	707 979,38 Kč
	- z toho majetek Pk předaný PO k hospodaření	0,- Kč
<b>Celkem</b>		<b>4 896 413,76 Kč</b>

Majetek zřizovatele byl na poradnu převeden na základě Smlouvy o bezúplatném převodu majetku. Majetek na účtu 032 – Kulturní předměty, zůstává nadále v Poradně pro rodinu jako strategický majetek zřizovatele svěřený k hospodaření organizaci.

Majetek je pojištěn pod hromadnou pojišťovací smlouvou od ČSOB, a. s., vozidla jsou pojištěna u společnosti Kooperativa pojišťovna, a. s.

## Investiční činnost

V roce 2017 v Poradně pro rodinu Pk neproběhla žádná investiční akce, majetek nakupovaný organizací je pouze drobného charakteru, tj. hmotný majetek v hodnotě do 40 000,- Kč a nehmotný majetek do 60 000,00 Kč.

## Údržba a opravy

Údržba a opravy se provádějí především na služebních automobilech Škoda Octavia a Škoda Roomster, dále ke zvelebování jednotlivých pracovišť a opravy a úpravy počítačů. Větší investiční akce v rámci oprav a údržby pracovišť organizace neprovádí, jelikož pobočky v Pardubicích, Svitavách, v Ústí nad Orlicí mají uzavřené smlouvy o výpůjčce a na pobočce Chrudim je uzavřena smlouva nájemní.

## Pohledávky a závazky

Poradna pro rodinu Pk k 31. 12. 2017 neevidovala žádné nedobytné pohledávky, ani neměla závazky po splatnosti, které by ohrožovaly její činnost či hospodaření. Prověřeno inventarizací k 31. 12. 2017.

## Vyhodnocení doplňkové činnosti

V roce 2017 došlo k úpravě zřizovací listiny především v oblasti doplňkové činnosti – upřesnění psychologického poradenství a diagnostiky.

Doplňková činnost byla zřízena v souladu s ustanovením § 27 odst. 2 písm. g) zákona č. 250/2000 Sb., o rozpočtových pravidlech územních rozpočtů, ve znění pozdějších předpisů, Magistrátem města Pardubice, Obecním živnostenským úřadem zápisem údajů o provozovně do živnostenského rejstříku.

Organizace může v rámci doplňkové činnosti poskytovat služby v rámci předmětu podnikání:

- psychologické poradenství a diagnostika
- mimoškolní výchova a vzdělávání, pořádání kurzů, školení, včetně lektorské činnosti.

V roce 2017 bylo v rámci doplňkové činnosti provedeno psychologické posouzení žadatelky, která žádala o konkrétní dítě a byla realizována přednášková činnost pro pěstouny.

## Peněžní fondy a jejich krytí, čerpání, dary a sponzoři

V Poradně pro rodinu Pk jsou zřizovány zákonné fondy, jejich složení a konečné zůstatky popisuje následující tabulka. Poradna pro rodinu Pk nemá žádné sponzory.

V roce 2017 byl stanoven nepřekročitelný minimální zůstatek fondu investic k 31. 12. 2017 ve výši 196 000,00 Kč pro případné havarijní potřeby poradny.

Konečný stav veškerých fondů organizace k 31. 12. 2017 znázorňuje následující tabulka.

<b>SÚ</b>	<b>Název SÚ</b>	<b>Stav k 31. 12. 2017</b>
411	Fond odměn	193 979,34 Kč
412	Fond kulturních a sociálních potřeb	291 721,15 Kč
413	Rezervní fond tvořený ze zlepšeného HV	92 343,74 Kč
414	Rezervní fond z ostatních titulů	463 604,88 Kč
416	Fond reprodukce majetku - investiční fond	196 225,06 Kč
<b>Celkem</b>		<b>1 137 370,17 Kč</b>

## **Plnění opatření z minulé zprávy a návrh opatření ke zkvalitnění činnosti organizace**

V roce 2017 byl navýšen počet zaměstnanců na pracovišti v Pardubicích o 0,5 úvazku sociálně-administrativní pracovnice pro zkvalitnění služeb. Dále byl navýšen úvazek o 0,25 v ekonomickém sektoru – zpracování mzdové agendy. Na pracovišti v Chrudimi byla navýšena pozice o 0,5 úvazku rodinného a manželského poradce v oblasti „Cochemské praxe“.

Dalšími opatřeními ke zkvalitnění činnosti v roce 2017 byl:

1. další rozvoj aktivit v rámci doplňkové činnosti  
- poradna prováděla hospodářskou činnost, která byla zisková

Pro rok 2018 stanovila Poradna pro rodinu Pk následující opatření ke zkvalitnění činnosti:

1. další rozvoj aktivit v rámci doplňkové činnosti
2. vyšší podíl dalších zdrojů financování na hospodaření organizace (především finančních darů účelově neurčených), získání příspěvků od měst a oslovení případných sponzorů
3. řešení otázky rodinného a manželského poradce na pracovišti v Pardubicích

## Výsledky externích kontrol

název	kontrolní orgán	datum	kontrolní nález	přijatá opatření
Výkon sociálně-právní ochrany dětí (ust. § 48 odst. 2 písm. e) z č. 359/1999 Sb.	Úřad práce ČR – krajská pobočka v Hradci Králové	14. - 16. 06. 2017	Nebyly zjištěny závažné nedostatky	Na základě podnětu byla upravena část metodiky a část standardů
Povinnost uchovávat dokumenty a umožnit výběr archiválií	Státní oblastní archiv v Zámrsku	17. 08. 2017	Nebyly zjištěny závažné nedostatky	Provést skartační řízení
Interní audit	Dana Vinopalová	16. 11. 2017	Kontrola výše přidělu do FKSP, tisk pokladních knih za měsíc	Nemocenské bylo do přidělu započteno, pokladní knihy přiloženy

## Vnitřní kontroly provedené ředitelem Poradny pro rodinu

### Kontrola pokladny

Kontrola pokladní hotovosti je prováděna průběžně každý měsíc (zápis v pokladní knize). Mimořádná kontrola pokladní hotovosti se provádí 2x ročně ředitelem a správcem rozpočtu. Nebyly zjištěny žádné závady ani nedostatky.

### Kontrola evidence spisů na detašovaných pracovištích

Kontrola evidence spisů na detašovaných pracovištích, jejich úplnost, jejich zabezpečení a ochrana citlivých údajů. Kontrola neshledala nedostatky.

Další kontroly provedené ředitelem Poradny pro rodinu Pk v souladu s plánem kontrol pro rok 2017.

## Poskytování informací dle zákona č. 106/1999 Sb., o svobodném přístupu k informacím ve znění pozdějších předpisů

Ve smyslu ustanovení § 18 zákona č. 106/1999 Sb., o svobodném přístupu k informacím, ve znění pozdějších předpisů, zveřejňuje Poradna pro rodinu Pk výroční zprávu za rok 2017 o své činnosti v oblasti poskytování informací podle uvedeného zákona:

písm. a) počet podaných žádostí o informace a počet vydaných rozhodnutí o odmítnutí žádostí ve sledovaném roce – nebyly podány žádné žádosti o informace, a tudíž nebyla vydána ani žádná rozhodnutí,

- písm. b) počet podaných odvolání proti rozhodnutí – nebylo vydáno žádné odvolání,  
písm. c) opis podstatných částí každého rozsudku soudu ve věci přezkoumání rozhodnutí – nekonalo se žádné soudní řízení,  
písm. d) výčet poskytnutých výhradních licencí – nebyly poskytnuty žádné výhradní licence,  
písm. e) počet stížností podaných podle § 16a předmětného zákona - nebyla podána žádná stížnost,  
písm. f) další informace vztahující se k uplatňování tohoto zákona – bezprostředně zodpovídá telefonické a e-mailové dotazy, které nejsou evidovány podle zákona č. 106/199 Sb., o svobodném přístupu k informacím, ve znění pozdějších předpisů.

## **Vyhodnocení plnění povinného podílu dle zákona č. 435/2004 Sb., o zaměstnanosti**

Zaměstnavatelé s více než 25 zaměstnanci v pracovním poměru jsou povinni zaměstnávat osoby se zdravotním postižením ve výši povinného podílu těchto osob na celkovém počtu zaměstnanců zaměstnavatele. Povinný podíl činí 4 %. Poradna pro rodinu Pk je pod hranicí 25 zaměstnanců, není tedy povinna plnit povinnosti dle výše uvedeného zákona.

## **Realizované projekty, plnění monitorovacích indikátorů, podané žádosti projektů, partnerství v projektech**

Poradna pro rodinu Pk se v průběhu roku 2017 nepřihlásila do žádného projektu.

V Pardubicích dne 24. 2. 2018

PhDr. Roman Miletín  
ředitel  
Poradna pro rodinu Pardubického kraje

*Všechny fotografie použité v tomto výtisku jsou majetkem PPR Pk, Mozartova 449, Pardubice 530 09*