



Poradna pro rodinu  
Pardubického kraje

**Zpráva o činnosti a plnění úkolů**  
**Poradny pro rodinu**  
**Pardubického kraje**  
**za rok 2019**



Poradna pro rodinu Pardubického kraje, příspěvková organizace Pardubického kraje,  
Mozartova 449, 530 09 Pardubice, IČO: 75064006,  
tel.: 466 263 080, e-mail: [pardubice@poradnapardubice.cz](mailto:pardubice@poradnapardubice.cz), datová schránka: f6nkg3j.  
Náhradní rodinná péče: 734 733 893, [nrp@poradnapardubice.cz](mailto:nrp@poradnapardubice.cz).  
Poradna pro rodinu Pk je vedena v Registru sociálních služeb spravovaným MPSV ČR.

# Úvodní slovo ředitele poradny

Vážené dámy, vážení pánové,

Poradna pro rodinu Pardubického kraje předkládá veřejnosti „Zprávu o činnosti a plnění úkolů za rok 2019“. Poradna pro rodinu Pardubického kraje nevznikla „na zelené louce“, ale je přímým pokračovatelem práce poraden zabývajících se problematikou rodiny a partnerských vztahů, tedy těch zařízení a organizací, jejichž historie se na území Pardubického kraje začala psát v sedmdesátých letech minulého století. Ze zkušeností práce s rodinou a mezilidskými vztahy lze navíc čerpat téměř neomezeně. A my se stále učíme novým poznatkům z oblasti psychologie a mezilidských vztahů.

Poradna je jako živý organismus, který velmi citlivě reaguje na bezprostřední potřeby a problémy společnosti. Provázíme naše klienty na kratším či delším úseku jejich životní cesty a když nastane ten správný čas, rozloučíme se s nimi a vyšleme je na jejich samostatnou cestu životem. Setkávání, často i opětovná, jsou pro nás a doufáme, že i pro naše klienty „živou vodou“, ze které je čerpána energie pro další životní etapy a také pro naši další práci.

Na následujících stránkách o naší práci podáváme svědectví. Cílem „Zprávy o činnosti a plnění úkolů“ je informovat nejširší veřejnost a nadřízené orgány a organizace, s nimiž spolupracujeme, o výsledcích naší práce v roce 2019. Předpokládáme, že informace, které v této zprávě předkládáme, umožní veřejnosti vytvořit si o práci a působení poradny a jejího týmu realistický obrázek.

Rád bych poděkoval všem mým kolegům v organizaci za odvedenou práci v roce 2019. Děkuji také za velmi dobrou spolupráci zřizovateli a všem partnerům a příznivcům naší organizace.

Za pracovní tým PhDr. Roman Miletín, ředitel Poradny pro rodinu Pardubického kraje

MOTTO:

„Když hovoříme o rodině, je třeba na ni myslet z pohledu dětí, tedy nás, kteří jsme se všichni narodili v rodině. Když se na ni totiž díváme z pohledu dospělých, vstoupí do hry náš instinkt svobody, naše touha po svobodě, naše osobní pýcha, ego, všechno to, díky čemuž zapomínáme, jak byla pro nás rodina důležitá, když jsme byli dětmi, a jak nenahraditelným způsobem je důležitá pro naše děti.“

Andrea Bocelli – italský tenorový zpěvák

## Osnova Zprávy o činnosti a plnění úkolů Poradny pro rodinu Pardubického kraje za rok 2019

Zpráva o činnosti Poradny pro rodinu Pardubického kraje (dále jen „Poradna pro rodinu Pk“) je rozdělena na dva bloky:

- V prvním bloku je uvedeno, pro jaké účely byla poradna zřízena, a dále jsou zde uvedeny nejdůležitější statistické ukazatele za rok 2019.
- V bloku druhém je vyhodnoceno hospodaření poradny, včetně základních ekonomických a personálních ukazatelů.

Zpráva o činnosti a plnění úkolů Poradny pro rodinu Pk za rok 2019 je od 31. 3. 2020 k dispozici na [www.poradnapardubice.cz](http://www.poradnapardubice.cz) v elektronické podobě.



## Blok I.

### Poskytování služeb

Poradna pro rodinu Pk je příspěvkovou organizací zřízenou Pardubickým krajem, na základě zřizovací listiny, jejíž znění je k nahlédnutí na webových stránkách poradny – [www.poradnapardubice.cz](http://www.poradnapardubice.cz) v sekci „Dokumenty“.

Posláním Poradny pro rodinu Pk je poskytovat odborné sociální poradenství partnerům, manželům, rodinám a jednotlivcům, kteří se dostali do obtížných životních situací a kteří mají problémy v osobních, partnerských, rodinných a mezilidských vztazích. Poradna pro rodinu Pk poskytuje odborné sociální poradenství (dále jen „OSP“) na svých pracovištích v Pardubicích, Chrudimi, Ústí nad Orlicí a Svitavách. Další důležitou oblastí je poskytování komplexních služeb v oblasti náhradní rodinné péče.

Sociální služba OSP zahrnuje základní činnosti stanovené pro tuto službu zákonem č. 108/2006 Sb., o sociálních službách. Jedná se o tyto činnosti:

- zprostředkování kontaktu se společenským prostředím,
- sociálně terapeutické činnosti,
- pomoc při uplatňování práv, oprávněných zájmů a při obstarávání osobních záležitostí.

Poradna pro rodinu Pk poskytuje v oblasti OSP následující služby:

- partnerské, předmanželské a manželské poradenství,
- rodinné poradenství a rodinnou terapii,
- rozvodové a porozvodové poradenství,
- individuální poradenství a psychoterapii,
- první psychologickou pomoc v krizových životních situacích,
- poradenství v oboru závislostí,
- sociální poradenství, základní a základní sociálně-právní poradenství,
- poskytování psychologických konzultací v oblasti mezilidských vztahů pro zaměstnance a studenty organizací,
- právní poradenství pro stávající klienty v oblasti občanského, bytového, rodinného práva u externí advokátky,
- od dubna 2019 poradenství v anglickém jazyce.

Poradna pro rodinu Pk dále zajišťuje v oblasti náhradní rodinné péče (dále jen „NRP“) tyto činnosti:

- psychologické posouzení žadatelů NRP a jejich dětí,
- přípravu fyzických osob vhodných stát se osvojiteli nebo pěstouny,
- přípravu k přijetí dítěte do rodiny,
- poradenskou pomoc před a po přijetí dítěte do rodiny,
- následnou péči pro náhradní rodiny,
- dohody o výkonu pěstounské péče.

Zájemci o službu OSP nepotřebují odborná doporučení. Služby jsou poskytovány bezplatně a na požádání anonymně. Poradna pro rodinu Pk požaduje při zahájení spolupráce osobní údaje: jméno a příjmení, datum narození, bydliště, telefonický kontakt, rodinný stav, vzdělání, povolání. Dále při obtížích v oblasti partnerských vztahů či obtížích v oblasti rodinného soužití délku známosti, délku manželství, počet dětí a počet dětí žijících v domácnosti. V případě, že zájemce o službu požaduje zůstat v anonymitě, poskytuje poradně pouze jméno (možno smyšlené) a kontakt (email či telefon).

Zájemci o službu, kteří přicházejí do poradny dobrovolně, jsou se službami poradny seznámeni před první konzultací formou „Záznamového archu klienta“. Se zájemci o službu, kteří do poradny přichází na doporučení státních orgánů (soudů, Policie ČR, sociálně-právního odboru) je před první konzultací uzavírána „Smlouva o poskytnutí sociální služby“. „Záznamový arch klienta“ a „Smlouva o poskytnutí sociální služby“ jsou k nahlédnutí taktéž na webových stránkách poradny v sekci „Dokumenty“.

Zájemci o službu v oblasti NRP přicházejí na zakázku Krajského úřadu Pardubického kraje či místně příslušného OSPODu. Poradna pro rodinu Pk požaduje při zahájení spolupráce obdobné údaje jako v oblasti OSP. Anonymní spolupráce není možná. Při první návštěvě Poradny jsou zájemci o službu seznámeni se základními informacemi a vyplňují „záznamový arch NRP“ a „Souhlas klienta“. Všechny získané osobní údaje podléhají režimu GDPR.



## Bariéry

Pracoviště Poradny pro rodinu Pk v Ústí nad Orlicí a Svitavách jsou bezbariérová (pracoviště jsou umístěna v přízemí budov). Pracoviště v Chrudimi je umístěno ve druhém patře budovy, ale konzultace s pohybově handicapovanými klienty je řešeno v náhradních prostorách. Pracoviště v Pardubicích sídlí v prvním patře budovy bez výtahu, bezbariérovost je zabezpečena speciální plošinou pro přepravu pohybově omezených klientů.

## Kapacita služby v oblasti odborného sociálního poradenství

Maximální kapacita služby OSP je 50 konzultací na jeden pracovní den. Tato kapacita je součet možných konzultací na pracovištích v Pardubicích, v Chrudimi, v Ústí nad Orlicí a ve Svitavách v rámci odborného sociálního poradenství.



## Cíle a cílová skupina v oblasti odborného sociálního poradenství

Cílem Poradny pro rodinu Pk klientům (partnerům, snoubencům, manželům, rodinám a jednotlivcům), kteří bez pomoci společnosti nemohou **překonat obtížnou životní situaci** nebo nepříznivé životní poměry, psychologické poradenství, poradenské, psychoterapeutické a sociálně-právní služby. V důvěrném a **bezpečném prostředí** poradna poskytuje pomoc klientům při hledání vlastního reálného řešení tak, aby byli schopni porozumět své situaci a našli řešení těžkostí v partnerském či rodinném soužití, ale i v dalších mezilidských vztazích.

Cílovou skupinou jsou jednotlivci, páry, rodiny (klienti mladší 18 let musí být při prvním kontaktu se zaměstnanci Poradny pro rodinu Pk v doprovodu zákonného zástupce), nacházející se v náročné životní situaci, kterým se nedaří na základě vlastních sil ani za pomoci okolí krizi zvládnout. Jedná se o osoby bez rozdílu pohlaví, národnosti, sexuální orientace, náboženského vyznání, sociálního zařazení a místa bydliště.

Dosahování cíle se odvíjí od klientovy aktuální zakázky, od jeho individuálně určených potřeb, nelze však vždy předem konkrétně určit, jakým způsobem bude cíle dosahováno. Stanovení zakázky probíhá během konzultací. Poradce se s klientem domluví na zakázce a klient si sám určí, zda se další spolupráce bude odvíjet navrženým směrem, nebo spolupráci ukončí. Pokud klient získal v průběhu konzultací dostatek informací a naplnil svá očekávání, spolupráce je po dohodě ukončena. Pokud se klient rozhodne dál spolupracovat s poradcem, počet konzultací je rozšířen podle klientovy potřeby. Zakázky a požadavky se mohou v průběhu konzultací měnit.

Konečným cílem OSP je posílit daného jedince natolik, aby v nepříznivé životní situaci mohl zůstat rovnocenným členem společnosti, využíval jejích přirozených zdrojů, mohl žít nezávisle a v kontaktu s ostatními lidmi v přirozeném sociálním prostředí. Konečným cílem je posílit klienta natolik, aby sociální služby v běžném životě nepotřeboval anebo, aby je potřeboval jen v nezbytně nutném rozsahu.

## Rozsah a forma pomoci v oblasti odborného sociálního poradenství

Rozsah a forma pomoci vychází a je přizpůsobována na základě **individuálních potřeb klientů**.

Poradna pro rodinu Pk poskytuje kvalifikované služby OSP v rámci konzultací. Konzultace jsou realizovány na základě telefonického, písemného či osobního objednání. Délka konzultací je vždy individuální dle potřeb a konkrétní zakázky – v případě osobní problematiky cca 60 minut, v případě párové a rodinné problematiky cca 60 – 90 minut. Konzultace probíhají za přítomnosti odborného pracovníka (v případě OSP je to psycholog-terapeut, v případě základního a odborného sociálně-právního poradenství je to sociální pracovník). V případě potřeby odborný pracovník doporučí klientovi či žadateli o službu využití dalších možností jiné odborné pomoci. Rozhodnutí o jejich využití je výhradně

v rukou klienta či žadatele o službu. Konzultace jsou poskytovány na adresách jednotlivých pracovišť – v kancelářích jednotlivých poradců, případně v místě bydlišť klientů – např. práce s metodou VTI (dále jen videotrénink interakcí). Forma poskytování sociální služby je ambulantní.

## **Kapacita služby v oblasti náhradní rodinné péče**

Kapacita služby v oblasti NRP péče není konkrétně omezena a reaguje jak na potřeby náhradních rodin, tak na potřeby Krajského úřadu Pardubického kraje, který je zadavatelem v oblasti posouzení žadatelů o NRP a příprav fyzických osob vhodných stát se osvojiteli nebo pěstouny či místně příslušných OSPODů. Pokud dojde k naplnění kapacity při zvýšené poptávce týkající se žádostí o posouzení a provedení přípravy žadatelů o náhradní rodinnou péči, sociální pracovnice NRP neprodleně o této skutečnosti vyrozumí ředitele Poradny, který následně jedná s vedoucí Oddělení sociálně-právní ochrany dětí Odboru sociálního Krajského úřadu Pardubického kraje s cílem nalezení řešení při posuzování a vedení příprav u žadatelů, na které Poradna nemá aktuální kapacitu. Kapacita dohod o výkonu pěstounské péče je 30. V roce 2019 bylo uzavřeno 29 dohod o výkonu pěstounské péče (25 dohod na pracovišti v Pardubicích, 2 dohody v Chrudimi, a 2 dohody ve Svitavách).

## **Cíle a cílová skupina v oblasti náhradní rodinné péče**

Základním cílem je pomocí odborného posouzení, přípravy žadatelů přijetí do rodiny a následným provázením a nabídkou možnosti dalšího vzdělávání náhradních rodičů napomoci k vytvoření stabilního a podnětného prostředí tak, aby byl zajištěn příznivý vývoj dětí v NRP.

Cílovou skupinu v oblasti NRP a sociálně právní ochraně dětí (dále jen „SPOD“) tvoří:

- žadatelé o přijetí dítěte do náhradní rodinné péče a jejich děti
- náhradní rodiče
- děti v náhradních rodinách
- děti z ústavní péče, u nichž přichází v úvahu náhradní rodinná péče

## **Rozsah a forma pomoci v oblasti náhradní rodinné péče**

Poradna pro rodinu Pk má na základě stanovených postupů a pravidel, dle standardů a metodiky pro oblast SPOD a pro oblast dohod o výkonu pěstounské péče vytvořena jasná pravidla pro rozsah jednotlivých forem práce v oblasti náhradní rodinné péče. Mezi základní formy práce patří metody používané při psychologickém posouzení žadatelů o NRP metody a podnětový materiál používaný při přípravných kurzech fyzických osob vhodných stát se osvojiteli nebo pěstouny.



## Tabulky nejdůležitějších statistických ukazatelů za rok 2019

Počet nových případů za rok 2019	<b>CELKEM</b>	<b>760</b>	
Počet nových případů za rok 2019	problematika 1,2,3	677	
Počet nových případů za rok 2019	NRP (4)	83	
Celkový počet všech konzultací za rok 2019	<b>CELKEM</b>	<b>13 429</b>	
Celkový počet všech konzultací za rok 2019	problematika 1,2,3	9 960	
Celkový počet všech konzultací za rok 2019	NRP (4)	3 469	
Počet aktivních účastníků za toto období Ž/M/D	<b>CELKEM</b>	<b>2 685</b>	1 309/834/542
Počet aktivních účastníků za toto období Ž/M/D	problematika 1,2,3	2 088	1 093/683/312
Počet aktivních účastníků za toto období Ž/M/D	NRP (4)	597	216/151/230
Počet nových účastníků za rok 2019	<b>CELKEM</b>	<b>1 568</b>	

Počet případů dle problematiky			
Osobní 1.	164	problematika 1,2,3	677
Párová 2.	154		
Rodinná 3.	359		
Sociální 4.	83	NRP (4)	83
<b>Celkem</b>	<b>760</b>		

Z toho **případy** s domácím násilím:0

Počet konzultací dle problematiky			
Osobní	2 303	problematika 1,2,3	9 960
Párová	2 237		
Rodinná	5 420		
Sociální	3 469	NRP (4)	3 469
<b>Celkem</b>	<b>13 429</b>		

Z toho **konzultace** k domácímu násilí:0

Tabulky zpracovaly sociální pracovníce OSP pracovišť – Pce, CR, SY, ÚO

INTERVENČNÍ TABULKA		
Bez přítomnosti klienta:	1 309	DI+IN+PÍS+TEL
Za přítomnosti klienta:	1 472	PO
<b>celkem:</b>	<b>2 781</b>	PO+TEL+PÍS+IN+DI
<b>Způsob práce: (počty)</b>		
PO *	pohovor	1 457
TEL *	telefonická	166
PÍS *	písemná	277
IN *	institute	757
Ostatní *	DI	124
<b>celkem:</b>		<b>2 781</b>
* více jak 30 minut a méně než 60 minut, PŘ. DI – vyhodnocení testu		

**Nejfrekventovaněji poskytované konzultace v rámci OSP 2019 dle dané problematiky:**

PROBLEMATIKA	POČET KONZULTACÍ
Problémy v komunikaci po rozchodu/rozvodu B3.4	1 888
Problémy v komunikaci B2.3 (párová problematika)	699
Kombinace rodinných problémů B3.24	683
Problémy v komunikaci B3.2 (rodinná problematika)	486
Kombinace problémů se sebou samotným B1.8	398

Tabulku zpracovala: sociální pracovnice pobočky Pardubice Mgr. Pavlína Dočkalíková

**Přípravy pro žadatele o NRP a konzultace dle jednotlivých forem NRP v roce 2019 za pracoviště Pardubice:**

nových případů/aktivních případů: 69/166

počet konzultací: 3 069

forma NRP	termín konání	počet hodin	počet účastníků	počet párů	počet samozadatelů	počet případů	garant
<b>pěstounská péče na přechodnou dobu (PPPD)</b>	21. 5. – 25. 6. 2019	72	13	5	3	8	Mgr. Zuzana Pokorná Veletová
<b>PPPD – aktualizace</b>	individuálně						PhDr. Roman Miletín
	5 nových případů, celkem <b>408</b> konzultací						
<b>pěstounská péče</b>	13. 5. – 13. 6. 2019	60	16	8	0	8	PhDr. Hana Brancuská
	21. 10. – 19. 11. 2019	60	14	7	0	7	
<b>pěstounská péče – druhožadatelé/aktualizace</b>	individuálně						PhDr. Hana Brancuská
	24 nových případů, celkem <b>1 089</b> konzultací						
<b>pěstounská péče příbuzenská</b>	individuálně - 19 nových případů, celkem <b>190</b> konzultací						Mgr. Radka Lebdušková
<b>osvojení</b>	18. 3. – 27. 3. 2019	48	14	7	0	7	Mgr. Růžena Kupcová
	11. 9. – 27. 9. 2019	48	12	6	0	6	
<b>osvojení – druhožadatelé</b>	20. 11. – 27. 11. 2019	8	10	5	0	5	Mgr. Růžena Kupcová
	9 nových případů, celkem <b>681</b> konzultací						
<b>osvojení manželem/kou rodiče dítěte</b>	individuálně - 2 nové případy, celkem <b>18</b> konzultací						Mgr. Růžena Kupcová
<b>hostitelská péče</b>	individuálně - 4 nové případy, celkem <b>31</b> konzultací						Mgr. Růžena Kupcová
<b>psychologické vyšetření dětí (samostatné)</b>	individuálně - 5 nových případů (13 dětí), celkem <b>36</b> konzultací						PhDr. Andrea Šmejdivá
<b>dohody o výkonu pěstounské péče</b>	1 nový případ, celkem <b>616</b> konzultací						Bc. Martina Kučerová

Tabulku zpracovala: sociální pracovnice NRP pracoviště Pardubice – Mgr. Milada Brichtová

POZN.: Konzultace spadající do oblasti NRP jsou také prováděny na detašovaných pracovištích, proto celkový počet případů a konzultací v oblasti NRP je za celou poradnu vyšší, než jak je uvedeno v této tabulce.



## Poskytování dat institucím

Poradna pro rodinu Pk poskytuje statistická data a údaje na základě písemné žádosti jednotlivých institucí (zákonná povinnost) nebo na základě písemného souhlasu jednotlivých klientů. V roce 2019 byla tato data poskytnuta těmto institucím:

### Arch poskytnutých informací institucím

Pracoviště **Pardubice**

Období od 1. 1. 2019 do 31. 12. 2019

Soupis institucí, kterým se v daném období poskytli informace, které se týkají klientů PPR Pk

1	Odbory sociálních věcí, oddělení sociálně-právní ochrany dětí – Městské úřady či Magistráty – Pardubice, Hradec Králové, Přelouč, Holice v Čechách, Hradec Králové, Vysoké Mýto, Králíky, Chrudim, Ústí nad Orlicí, Lanškroun, Žamberk, Česká Lípa, Svitavy, Hlinsko v Čechách, Česká Třebová, Náchod, Polička, Jaroměř, Kostelec nad Orlicí, Praha 12, Litomyšl, Český Brod, Brandýs nad Labem, Teplice, Moravská Třebová
2	Krajský úřad pardubického kraje
3	Okresní soud Pardubice
4	Okresní soud Ústí nad Orlicí
5	Okresní soud Chrudim
6	Policie ČR, územní odbor Ústí nad Orlicí
7	Dětský domov Pardubice

8	Dětský domov Moravská Třebová
9	Úřad práce Pardubice
10	MPSV ČR
11	Jednotlivé pobočky Poradny pro rodinu Pardubického kraje (Ústí nad Orlicí, Chrudim, Svitavy)
12	www.poradnapardubice.cz - Zpráva o činnosti – statistické údaje o klientech
13	Český statistický úřad, Úřad práce ČR
14	NBÚ Praha 56
15	Policie ČR – krajské ředitelství Královehradeckého kraje
16	Médea o.s.
17	SVP Help me, Brno
18	SVP Alfa Svitavy
19	Amalthea Pardubice

Počet stížností vedených proti činnosti PPR Pk, proti způsobu práce, proti pracovníkovi či formě poskytovaných služeb PPR Pk (+ jiné formy stížnosti): 0

Celkový počet stížností za dané období: 0

Soupis institucí, kterým se v daném období poskytli informace, které se týkají klientů PPR Pk a ZÁROVEŇ byly tyto informace poskytnuty jako součást STATISTICKÝCH ÚDAJŮ, ÚČETNÍCH ZÁVĚREK, ...

1. MPSV ČR
2. Krajský úřad Pardubického kraje
3. www.poradnapardubice.cz Zpráva o činnosti – statistické údaje o klientech

Zpracovala: Mgr. Pavlína Dočkalíková, dne 2. 1. 2020

## Arch poskytnutých informací institucím

### Detašované pracoviště Chrudim

Období od 1. 1. 2019 do 31. 12. 2019

Soupis institucí, kterým se v daném období poskytli informace, které se týkají klientů PPR Pk

1	Městský úřad Chrudim
2	Okresní soud v Chrudimi
3	Magistrát města Pardubic
4	Městský úřad Hlinsko

Počet stížností vedených proti činnosti PPR Pk, proti způsobu práce, proti pracovníkovi či formě poskytovaných služeb PPR Pk (+ jiné formy stížnosti)

Celkový počet stížností za dané období: 1

Soupis institucí, kterým se v daném období poskytli informace, které se týkají klientů PPR Pk a ZÁROVEŇ byly tyto informace poskytnuty jako součást STATISTICKÝCH ÚDAJŮ, ÚČETNÍCH ZÁVĚREK, ...

**1. Poradna pro rodinu Pardubického kraje – pracoviště v Pardubicích**

Pozn.: DP Svitavy, Ústí n. O. a Chrudim vyplní „Poradna pro rodinu Pk – pracoviště Pardubice“, jinou instituci vyplní pouze v případě, že poskytl info pouze za své DP (např. danému MU, za souhlasu ředitele organizace).

Zpracovala: Olga Vodová, Dis., dne 2. 1. 2020

## Arch poskytnutých informací institucím

### Detašované pracoviště Ústí nad Orlicí

Období od 1. 1. 2019 do 31. 12. 2019

Soupis institucí, kterým se v daném období poskytly informace, které se týkají klientů PPR Pk

1	Městský úřad Ústí nad Orlicí
2	Městský úřad Králíky
3	Městský úřad Žamberk
4	Okresní soud Ústí n.O.
5	Okresní soud Svitavy
6	Policie ČR Pardubice
7	Policie ČR Ústí nad Orlicí

Počet stížností vedených proti činnosti PPR Pk, proti způsobu práce, proti pracovníkovi či formě poskytovaných služeb PPR Pk (+ jiné formy stížnosti)

Celkový počet stížností za dané období: 0

Soupis institucí, kterým se v daném období poskytly informace, které se týkají klientů PPR Pk a ZÁROVEŇ byly tyto informace poskytnuty jako součást STATISTICKÝCH ÚDAJŮ, ÚČETNÍCH ZÁVĚREK, ...

**1. Poradna pro rodinu Pk – pracoviště v Pardubicích**

Pozn.: DP Svitavy, Ústí n. O. a Chrudim vyplní "Poradna pro rodinu Pk – pracoviště Pardubice", jinou instituci vyplní pouze v případě, že poskytl info pouze za své DP (např. danému MU, za souhlasu ředitele organizace)

Zpracovala: Eva Pospíšilová, dne 2. 1. 2020

# Arch poskytnutých informací institucím

**Detašované pracoviště Svitavy**

Období od 1. 1. 2019 do 31. 12. 2019

Soupis institucí, kterým se v daném období poskytly informace, které se týkají klientů PPR Pk

1	Okresní soud Ústí n.O.
2	Okresní soud Svitavy
3	Policie ČR Pardubice
4	Policie ČR Ústí nad Orlicí

Počet stížností vedených proti činnosti PPR Pk, proti způsobu práce, proti pracovníkovi či formě poskytovaných služeb PPR Pk (+ jiné formy stížnosti)

Celkový počet stížností za dané období: 0

Soupis institucí, kterým se v daném období poskytly informace, které se týkají klientů PPR Pk a ZÁROVEŇ byly tyto informace poskytnuty jako součást STATISTICKÝCH ÚDAJŮ, ÚČETNÍCH ZÁVĚREK, ...

## 1. Poradna pro rodinu Pk – pracoviště v Pardubicích

Pozn. DP Svitavy, Ústí n. O. a Chrudim vyplní "Poradna pro rodinu Pk – pracoviště Pardubice", jinou instituci vyplní pouze v případě, že poskytli info pouze za své DP (např. danému MU, za souhlasu ředitele organizace)

Zpracovala: Bc. Lucie Sadlonová, DiS., dne 2. 1. 2020

## Co se nám podařilo v roce 2019

- Zajistili jsme komplexnost, vysokou míru kvality a odbornosti při poskytování služeb – krizová intervence, psychologické a sociálně-právní poradenství, psychoterapeutická péče, cílená psychodiagnostika při provádění posuzování budoucích osvojitelů a pěstounů, vedení přípravných kurzů pro budoucí osvojitele a pěstouny. Dále jsme v rámci všech našich pracovišť zajistili „servis“, monitoring a dopomoc 29 rodinám, které mají svěřené dítě či děti v NRP a mají s Poradnou pro rodinu Pk uzavřené dohody o výkonu pěstounské péče.
- Pracoviště v Ústí nad Orlicí se prostřednictvím Cochemské praxe zapojilo do interdisciplinární spolupráce v rámci rozvodové a porozvodové péče o děti. Na pracovištích v Pardubicích, Chrudimi i Svitavě tato oblast nadále funguje.
- Pokračovala spolupráce s právníčkou Mgr. Münsterovou, která nadále poskytuje pro naše potřeby a potřeby našich klientů právní poradenství, a to v oblasti občanského práva, bytového práva (vlastnictví, nájem, SVJ), rodinného práva, výchovy, výživného, rozvodů, společného jmění manželů, výkonu rozhodnutí, exekuce apod.
- Došlo k udržení vysoké míry „obslužnosti“ klientů. Za rok 2019 bylo klientům poskytnuto 13 429 konzultací, z toho osobní problematika činila 2 303 konzultací, párová problematika činila 2 237 konzultací, rodinná problematika činila 5 420 konzultací a problematika náhradní rodinné péče činila 3 469 konzultací.
- Byly investovány finanční prostředky do úprav, vybavení a interiérů.
- Zaměstnanci byli podporováni v odborném vzdělávání a byla zajištěna pravidelná odborná supervize a intervize.
- Bylo pokračováno v obnově IT techniky na všech pracovištích.
- Na všech pracovištích Poradny pro rodinu Pk byly dále zdokonalovány počítačové programy „Poradna“ a „Docházka“.
- Poradna pro rodinu Pk má k dispozici odpovídající odbornou literaturu a psychodiagnostické nástroje pro posuzování žadatelů o NRP.
- Dne 15. 9. 2019 se Poradna pro rodinu Pk aktivně zúčastnila Dne pěstounství v Chocni.
- Dne 30. 4. 2019 jsme pro studenty Vyšší odborné školy v Pardubicích se sociálně-právním zaměřením zorganizovali a realizovali workshop o činnosti a poslání poradny se zaměřením na odborné sociální poradenství a náhradní rodinnou péči.



## Úkoly stanovené na rok 2020

- Pokračovat v zajištění komplexnosti, dlouholeté zkušenosti a vysoké míry kvality a odbornosti při poskytování služeb a udržení vysoké míry obslužnosti klientů.
- Pokračovat ve specializaci služeb v rámci OSP – odborného sociálního poradenství:
  - Systémové fungování Cochemské praxe v rámci interdisciplinární spolupráce na pracovišti v Chrudimi, v Pardubicích, ve Svitavách a v Ústí nad Orlicí, kdy cílovou skupinou jsou rodiče nezletilých dětí, kteří řeší opatrovnické spory (péče a výživa před a po rozvodu, styk nezletilého dítěte s druhým rodičem či prarodiči, sporné otázky při výkonu rodičovské odpovědnosti). Cílem této praxe v případě rozvodových a rozchodových situací rodičů je hájit zájmy dítěte, dostat dítě do středu pozornosti obou rodičů, zachovat mu právo na oba rodiče. Rodiče jsou systematicky vedeni k tomu, aby opět převzali svou společnou rodičovskou odpovědnost a nenechali o svých dětech rozhodovat cizí osoby (OSPOD, soudní znalce, soudce aj.).
  - Poskytování skupinové psychoterapie na pracovišti v Chrudimi, kdy cílovou skupinou jsou osoby primárně se vztahovými obtížemi, kterým se dlouhodobě nedaří udržovat uspokojivé partnerské a rodinné vztahy. Cílem skupinové psychoterapie je systematicky navodit takové změny v osobnostní charakteristice těchto klientů, které jim umožní žít plnohodnotnější život a dovolí jim úspěšně kultivovat stávající blízké vztahy, partnerské i rodinné. Skupinová terapie má za cíl zásadně a kvalitativně zpevnit rodinný systém dotčených klientů.
  - Poskytování individuální psychoterapie a rodinné terapie pro děti s traumatem na všech pracovištích za využití speciálních metod Scénotest, Sandplay a dalších u dětí s adaptačními obtížemi a vývojovými změnami, u dětí prožívající ztráty a vývojová traumata u dětí prožívající stresové faktory – zejména dopady krizí a sporů mezi rodiči a nefunkčních vztahů v rodinách. Základní cílovou skupinou jsou děti s traumatem, rodiny v krizi, rodiny se závažnými partnerskými konflikty. Cílem individuální psychoterapie a rodinné terapie je psychická stabilizace dítěte, snížení konfliktu a překonání krizových stavů v rodinách.
  - Poskytování psychoterapeutické a poradenské péče pomocí metody VTI (videotrénink interakcí) na pracovišti Svitavy, kdy cílovou skupinou jsou děti se sociálně-emočními problémy, děti s neschopností navazovat kontakty, děti s výchovnými problémy, multiproblémové rodiny a rodiny, kde hrozí odebrání dítěte, náhradní rodiny (pěstounské, osvojitelské) a rodiny, jejichž dítě (děti) je umístěno do ústavní péče. Cílem metody VTI je ukázat rodičům, jaké prvky vytvářejí úspěšný kontakt s dítětem, úspěšné výchovné přístupy a naučit je, jak lze tímto způsobem dosáhnout pozitivnější komunikace s jejich dětmi. Rodiče se naučí zvědomělé kompetence aplikovat na situace krizové, stanou se přirozenou náhradou nefunkčního přístupu k dětem v krizových situacích. Metoda je orientována na rodinu, důležité je, že není zaměřena na problém, aktivuje rodiče i děti a snaží se poskytnout rodině možnost dalšího rozvoje. Cílem je naladit rodiče na potřeby dítěte, být jim podporou a rozvinout rodičovské kompetence.
- Udržet rovnoměrné pokrytí Pardubického kraje výše uvedenými službami – kromě pracovišť Pardubice, Chrudim, Ústí nad Orlicí, Svitavy udržet chod odloučeného pracoviště Moravská Třebová (bezplatné poskytnutí prostor na MÚ Moravská Třebová).
- Udržet kvalitní materiální a technické podmínky a to tak, aby všechna pracoviště poradny nadále byla účelně zařízena a potřebně vybavena pro péči a práci s klienty.

- Udržet tým odborných pracovníků a motivovat zaměstnance k poskytování kvalitní odborné práce. Poradna pro rodinu Pk má v současné době 25 pracovníků (na přepočtené úvazky 19,75), kteří pracují dle platných směrnic a standardů s cílem být co nejvíce nápomocni klientovi a současně zachovávají etická a profesionální pravidla.
- Pokračovat v aktivní spolupráci s jednotlivými OSPODy a soudy v rámci Pardubického kraje, a to jak v oblasti OSP, tak i v oblasti NRP, pokračovat v úzké týmové spolupráci s oddělením sociálně právní ochrany dětí Pardubického kraje. Dále prohlubovat spolupráci s ostatními organizacemi ze sítě sociálních služeb, zdravotnických, školských, exekutivních a neziskových organizací.
- Zajistit a podporovat systém vzdělávání a sebevzdělávání odborných pracovníků.

## Informace o použití opatření omezující pohyb

Žádný ze zaměstnanců Poradny pro rodinu Pk opatření omezující pohyb v roce 2019 nepoužil.

## Počet odmítnutých klientů, případně žadatelů

Poradna pro rodinu Pk v roce 2019 neodmítla žádného klienta ani žadatele o službu.



## Blok II.

### Ekonomické ukazatele, hospodaření organizace

Poradna pro rodinu Pk vedla v roce 2019 účetnictví ve zjednodušeném rozsahu v souladu se zákonem č. 563/1991 Sb., o účetnictví, ve znění pozdějších předpisů, s vyhláškou č. 410/2009 Sb., kterou se provádějí některá ustanovení zákona č. 563/1991 Sb., o účetnictví, ve znění pozdějších předpisů, v souladu s Českými účetními standardy, zákonem č. 250/2000 Sb., o rozpočtových pravidlech územních rozpočtů, v platném znění, v souladu se zákonem č. 320/2001 Sb., o finanční kontrole, ve znění pozdějších předpisů a prováděcí vyhláškou č. 416/2004 Sb. Ke dni 31. 12. 2019 byla sestavena účetní závěrka za účetní období 1. 1. 2019 až 31. 12. 2019.

### Vyhodnocení stanovených ukazatelů

Na základě sdělení 1. změny závazných a hodnotících ukazatelů pro rok 2019 ze dne 25. 2. 2019, schválené Radou Pardubického kraje, byl stanoven příspěvek zřizovatele z rozpočtu Pardubického kraje pro rok 2019 ve výši 6 583 000 Kč a účelový příspěvek z dotace MPSV (dále jen „Ministerstvo práce a sociálních věcí“) na odborné sociální poradenství ve výši 6 300 000 Kč. Celková výše příspěvku na provoz k hospodaření organizace v roce 2019 byla 12 883 000 Kč.

<b>Závazné ukazatele pro rok 2019</b>	
Konečná výše příspěvku na provoz	<b>12 883 000,00 Kč</b>
Příspěvek zřizovatele z rozpočtu Pk	6 583 000,00 Kč
Účelový příspěvek (UZ13305, odborné sociální poradenství)	6 300 000,00 Kč
Konečná výše mzdových nákladů	<b>9 155 000,00 Kč</b>
limit na platy na průměrný přepočtený počet pracovníků	8 540 000,00 Kč
limit ostatních osobních nákladů	615 000,00 Kč
Odpisy dlouhodobého hmotného majetku	19 000,00 Kč
Průměrný přepočtený počet zaměstnanců max.	20,5

Příspěvek na provoz nebyl v plné výši k 31. 12. 2019 vyčerpán. Na bankovní účet Krajského úřadu Pk bylo vráceno 256 481,13 Kč. Limit na platy na stanovený počet zaměstnanců, průměrný přepočtený počet pracovníků a limit na ostatní osobní náklady nebyly překročeny. Rozpočtované náklady na odpisy majetku (osobního automobilu Škoda Roomster pořízeného v září 2013) ve výši 18 207,00 Kč jsou ve shodě s odpisovým plánem schváleným zřizovatelem. Hospodaření organizace skončilo s hospodářským výsledkem 3 600,-Kč z doplňkové činnosti, v hlavní činnosti byl hospodářský výsledek 0,00 Kč.

# Vyhodnocení hospodaření organizace Poradna pro rodinu Pardubického kraje v roce 2019

## Výsledek hospodaření, náklady, výnosy

Poradna pro rodinu Pk hospodařila v roce 2019 s prostředky poskytnutými Krajským úřadem Pardubického kraje v celkové výši 12 883 000,00 Kč,

z toho

úcelový příspěvek MPSV, identifikátor sociální služby 9873838 ve výši 6 300 000,00 Kč,

a příspěvek zřizovatele na provoz ve výši 6 583 000,00 Kč,

k tomu

státní příspěvek Úřadu práce ČR na výkon činností na základě uzavíraných dohod o výkonu pěstounské péče (dále jen „DVPP“) podle § 47d zákona č. 359/1999 Sb., o sociálně právní ochraně dětí (dále jen „ZSPOD“) ve výši 1 412 000,00 Kč.

Prostředky pro rok 2019 nebyly vyčerpány v plné výši. Z úcelového příspěvku MPSV byla vráceno 256 481,13 Kč. Prostředky z Úřadu práce ČR byly plně využity na krytí nákladů v souvislosti s výkonem DVPP na stanovené účely dle § 47 ZSPOD. Příspěvek na rodinu poskytuje Úřad práce ČR ve výši 48 000,00 Kč na rok na jednu rodinu.

Přehled syntetických účtů a výši nákladů a výnosů znázorňuje následující zjednodušená výsledovka:

### Hlavní činnost

SÚ	Název SÚ	Stav k 31. 12. 2019
501	Spotřeba materiálu	203 122,36 Kč
502	Spotřeba energie	202,985,85 Kč
511	Opravy a udržování	54 123,00 Kč
512	Cestovné	109 268,00 Kč
513	Náklady na reprezentaci	13 153,00 Kč
518	Ostatní služby	1 459 412,36 Kč
521	Mzdové náklady	9 134 101,00 Kč
524	Zákonné sociální pojištění	2 904 682,00 Kč
525	Jiné sociální pojištění	36 738,00 Kč
527	Zákonné sociální náklady	388 241,00 Kč
549	Ostatní náklady z činnosti	28 734,70 Kč
551	Odpisy dlouhodobého majetku	18 207,00 Kč
558	Náklady z drobného dlouhodobého majetku	107 216,62 Kč
<b>Celkem náklady</b>		<b>14 659 984,89 Kč</b>

SÚ	Název SÚ	Stav k 31. 12. 2019
648	Čerpání fondů	110 638,05 Kč
649	Ostatní výnosy z činnosti	14 000,00 Kč
662	Úroky z BÚ	1 128,81 Kč
672	Výnosy z vybraných ústředních vládních institucí z transferů	
	Krajský úřad – příspěvek na provoz	6 583 000,00 Kč
	Krajský úřad – účelový příspěvek	6 043 518,87 Kč
	Příspěvek úřadu práce na DVPP	1 905 699,16 Kč
<b>Celkem výnosy</b>		<b>14 657 984,89 Kč</b>

### Doplňková činnost

SÚ	Název SÚ	Stav k 31. 12. 2019
518	Ostatní služby	7 027,00 Kč
521	Mzdové náklady	3 600,00 Kč
<b>Celkem náklady</b>		<b>10 627,00 Kč</b>
SÚ	Název SÚ	Stav k 31. 12. 2019
601	Výnosy z doplňkové činnosti	14 400,00 Kč
<b>Celkem výnosy</b>		<b>14 400,00 Kč</b>

### Čerpání účelových dotací

Poradna pro rodinu Pk použila účelový příspěvek (z rozdělené dotace z kapitoly 313 – MPSV státního rozpočtu, UZ 13305) ve výši 6 300 000,00 Kč (identifikátor 9873838). Dotace je poskytována pouze na odborné sociální poradenství, nikoliv na náklady vzniklé v souvislosti s provozováním služeb v NRP a DVPP. Čerpání je určeno především na mzdové a s ním spojené osobní náklady na vedoucí pracovníky, administrativní zaměstnance, sociální pracovníce a rodinné a manželské poradce, a také na zákonné vzdělávání sociálních pracovníků, nákup kancelářských potřeb a spoje (telefony, internet). Celkovou výši účelové dotace Poradna pro rodinu Pk nevyužila, na bankovní účet Krajského úřadu Pk bylo poukázána vratka v hodnotě 256 481,13 Kč.

### Personální zajištění organizace, mzdové náklady

Poradna pro rodinu Pk zaměstnává zaměstnance vykonávající odborné činnosti na postech sociální pracovník a rodinný a manželský poradce se vzděláním dle zákonných požadavků uvedených v zákoně č. 108/2006 Sb., o sociálních službách. Tyto požadavky má nejen na zaměstnance pracující v OSP, ale i na zaměstnance pracující v NRP i DVPP. Na hlavní pracovní poměr zaměstnává dále účetní organizace. Ředitel organizace je jmenován zřizovatelem – Krajským úřadem Pardubického kraje.

Další zaměstnanci jsou zaměstnáváni na základě dohod o činnostech konaných mimo pracovní poměr (dále jen „DPP“ a „DPČ“). Jedná se především o uklízečky na pracovištích v Pardubicích, Chrudimi, Ústí nad Orlicí a Svitavách, údržbáře na pracovišti v Pardubicích. Převážnou část ostatní osobních nákladů (dále jen „OON“) tvoří odměny lektorů zabezpečujících přípravu pěstounů. V rámci DVPP jsou dohody uzavírány s osobami zajišťujícími hlídání dětí při vzdělávání pěstounů či jiných akcí. Dalšími odbornými pracovníky na DPP jsou auditor organizace, v rámci odborného poradenství je na pracovišti v Chrudimi zaměstnáván psycholog vedoucí psychologickou večerní skupinu.

Mzdové náklady v roce 2019 jsou rozepsány v následující tabulce, limity na platy ani OON nebyly překročeny. Další tabulka znázorňuje seznam zaměstnanců na HPP a jejich úvazky v jednotlivých měsících roku 2019. Zaměstnanci jsou odměňováni platy dle Nařízení vlády č. 341/2017 Sb., o platových poměrech zaměstnanců ve veřejných službách a správě v platném znění.

<b>Mzdové náklady v roce 2019</b>		
521 100	Hlavní pracovní poměr	8 750 139,00 Kč
521 200	Dohody o pracovní činnosti	38 135,00 Kč
521 300	Dohody o provedení práce	345 827,00 Kč

Složení zaměstnanců a jejich úvazky v roce 2019 popisuje následující tabulka:

	Jméno	Středisko	Úvazek 2019													
			leden	únor	březen	duben	květen	červen	červenec	srpen	září	říjen	listopad	prosinec	celkem	
1	Bc. Anderlová Lucie, DiS.	1	0,75	0,75	0,75	0,75	0,75	0,75	0,75	0,75	0,75	0,75	0,75	0,75	0,75	<b>0,75</b>
2	PhDr. Brancuská Hana	5	1	1	1	1	1	1	1	1	1	1	1	1	1	<b>1,00</b>
3	Mgr. Brýdlová Magdalena	4	0,5	0,5	0,5	0,5	0,5	0,5	0,5	0,5	0,5	0,5	0,5	0,5	0,5	<b>0,50</b>
4	Mgr. Brichtová Milada	5	0,75	0,75	0,75	0,75	0,75	0,75	0,75	0,75	0,75	0,75	0,75	0,75	0,75	<b>0,75</b>
	Mgr. Brichtová Milada	8	0,25	0,25	0,25	0,25	0,25	0,25	0,25	0,25	0,25	0,25	0,25	0,25	0,25	<b>0,25</b>
5	Mgr. Divíšková Petra	3	0,5	0,5	0,5	0,5	0,5	0,5	0,5	0,5	0,5	0,5	0,5	0,5	0,5	<b>0,50</b>
6	Ing. Divišová Markéta	2	0	0	0	0	1	1	1	1	1	1	1	1	1	<b>0,67</b>
7	Mgr. Dočkalíková Pavlína	1	1	1	1	1	1	1	1	1	1	1	1	1	1	<b>1,00</b>
8	Mgr. Holasová Jiřina	4	1	1	1	1	1	1	1	1	1	1	1	1	1	<b>1,00</b>
9	PharmDr. et Mgr. Jindra Samuel	1	0,5	0,5	0,5	0,5	0,5	0,5	0,5	0,5	0,5	0,5	0,5	0,5	0,5	<b>0,50</b>
10	Mgr. Klucká Eva	2	1	1	1	1	1	1	1	1	1	1	1	1	1	<b>1,00</b>
11	Ing. Koberová Dana	1	1	1	1	1	1	1	1	1	1	1	1	1	1	<b>1,00</b>
12	Bc. Kolínská Lucie	4	0	0	0	0	0,5	0,5	0,5	0,5	0,5	0,5	0,5	0,5	0,5	<b>0,33</b>
13	PhDr. Kopecká Marie	1	1	1	1	1	1	1	1	1	1	1	1	1	1	<b>1,00</b>
14	Bc. Kučerová Martina	8	1	1	1	1	1	1	1	1	1	1	1	1	1	<b>1,00</b>
15	Mgr. Kupcová Růžena	5	0,5	0,5	0,5	0,5	0,5	0,5	0,5	0,5	0,5	0,5	0,5	0,5	0,5	<b>0,50</b>
16	Mgr. Lášková Petra	2	1	1	1	1	1	1	1	1	1	1	1	1	1	<b>1,00</b>
17	Mgr. Lebdušková Radka	5	0,4	0,4	0,4	0,4	0,4	0,4	0,4	0,4	0,4	0,25	0,25	0,25	0,25	<b>0,36</b>
18	Mgr. Mačková Lucie	3	0	0	0	0	0	0	0	0	0,6	0,6	0,6	0,6	0,6	<b>0,20</b>
19	PhDr. Miletín Roman	1 Ř	0,8	0,8	0,8	0,8	0,8	0,8	0,8	0,8	0,8	0,8	0,8	0,8	0,8	<b>0,80</b>
	PhDr. Miletín Roman	1 P	0,2	0,2	0,2	0,2	0,2	0,2	0,2	0,2	0,2	0,2	0,2	0,2	0,2	<b>0,20</b>
20	Mgr. Mlynářová Alice	1	0,6	0,6	0,6	0,6	0,6	0,6	0,6	0,6	0,6	0,6	0,6	0,6	0,6	<b>0,60</b>
21	Mgr. Pokorná Veletová Zuzana	5	0,2	0,2	0,2	0,2	0,3	0,3	0,3	0,3	0,3	0,3	0,3	0,3	0,3	<b>0,27</b>
22	Pospíšilová Eva	3	1	1	1	1	1	1	1	1	1	1	1	1	1	<b>1,00</b>
23	Bc. Sadlonová Lucie, DiS.	4	0,9	0,9	0,9	0,9	0,9	0,9	0,9	0,9	0,9	0,9	0,9	0,9	0,9	<b>0,90</b>
	Bc. Sadlonová Lucie, DiS.	8	0,1	0,1	0,1	0,1	0,1	0,1	0,1	0,1	0,1	0,1	0,1	0,1	0,1	<b>0,10</b>
24	PhDr. Šmejdomá Andrea	5	0,5	0,5	0,5	0,5	0,5	0,5	0,5	0,5	0,5	0,5	0,5	0,5	0,5	<b>0,50</b>
25	Mgr. Šoltová Jitka	1	0,6	0,6	0,6	0,6	0,6	0,6	0,6	0,6	0,6	0,5	0,5	0,5	0,5	<b>0,58</b>
26	Vodová Olga, DiS.	2	0,9	0,9	0,9	0,9	0,9	0,9	0,9	0,9	0,9	0,9	0,9	0,9	0,9	<b>0,90</b>
	Vodová Olga, DiS.	8	0,1	0,1	0,1	0,1	0,1	0,1	0,1	0,1	0,1	0,1	0,1	0,1	0,1	<b>0,10</b>
27	Mgr. Žaloudková Tereza	1	0,5	0,5	0,5	0,5	0,5	0,5	0,5	0,5	0,8	0,8	0,8	0,8	0,8	<b>0,60</b>
	Mgr. Žaloudková Tereza	3	0,5	0,5	0,5	0,5	0,5	0,5	0,5	0,5	0	0	0	0	0	<b>0,33</b>
	<b>Celkem</b>		<b>19,05</b>	<b>19,05</b>	<b>19,05</b>	<b>19,05</b>	<b>20,65</b>	<b>20,65</b>	<b>20,65</b>	<b>20,65</b>	<b>21,05</b>	<b>20,80</b>	<b>20,80</b>	<b>20,80</b>	<b>20,19</b>	

Zaměstnanci pracují dle místa výkonu práce (odborného sociálního poradenství) na střediscích:

- 1 – Pardubice
- 2 – Chrudim
- 3 – Ústí nad Orlicí
- 4 – Svitavy

nebo dle vykonávané činnosti v rámci:

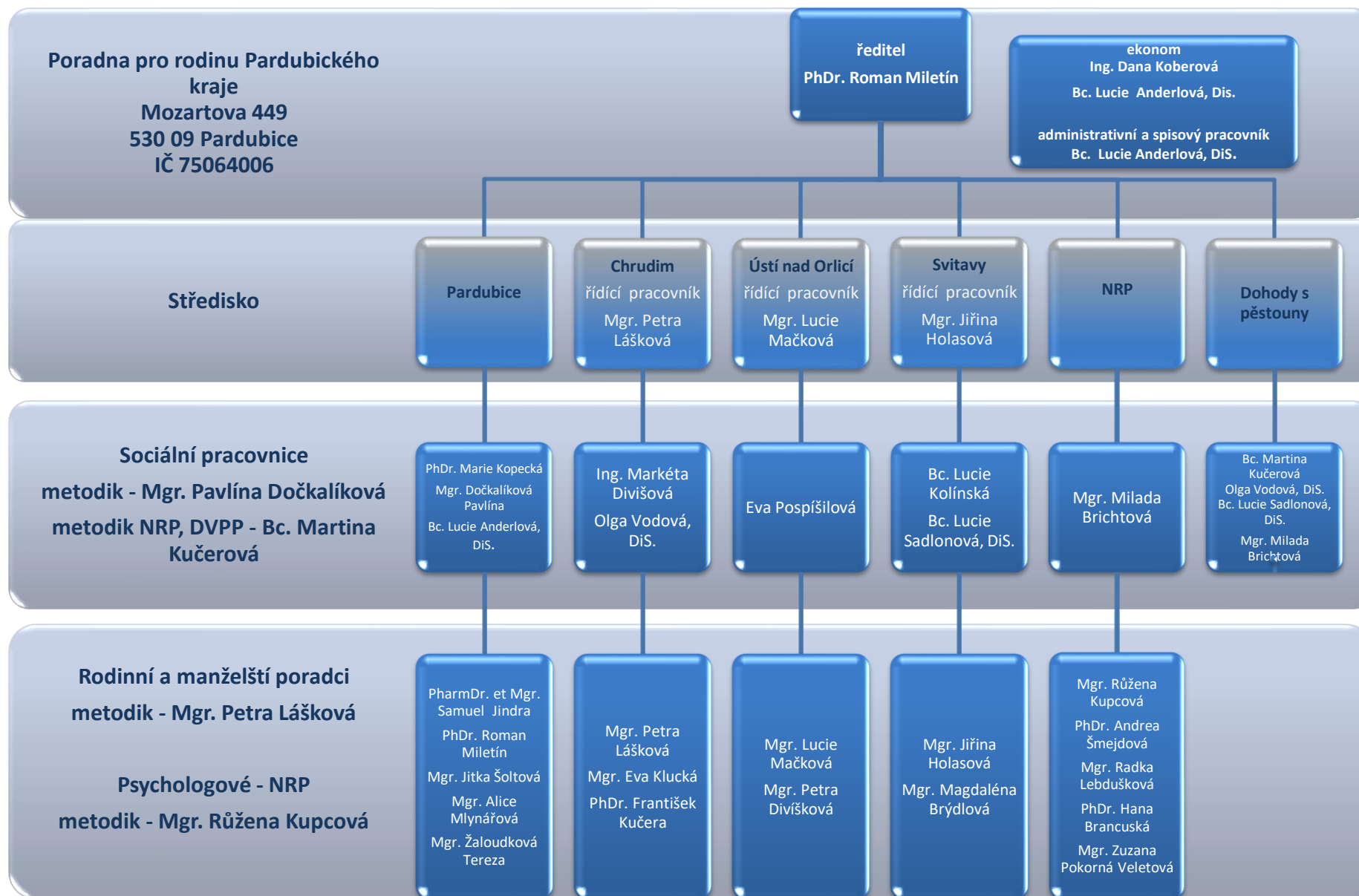
- 5 – Náhradní rodinná péče
- 8 – Dohody o výkonu pěstounské péče
- 9 – Doplnková činnost – zaměstnanci pouze na základě dohod o pracích konaných mimo pracovní poměr.

Tabulka znázorňuje rozložení pozic zaměstnanců v Odborném sociálním poradenství (Poradenství) dle jednotlivých středisek, Náhradní rodinné péče a v rámci Dohod o výkonu pěstounské péče.

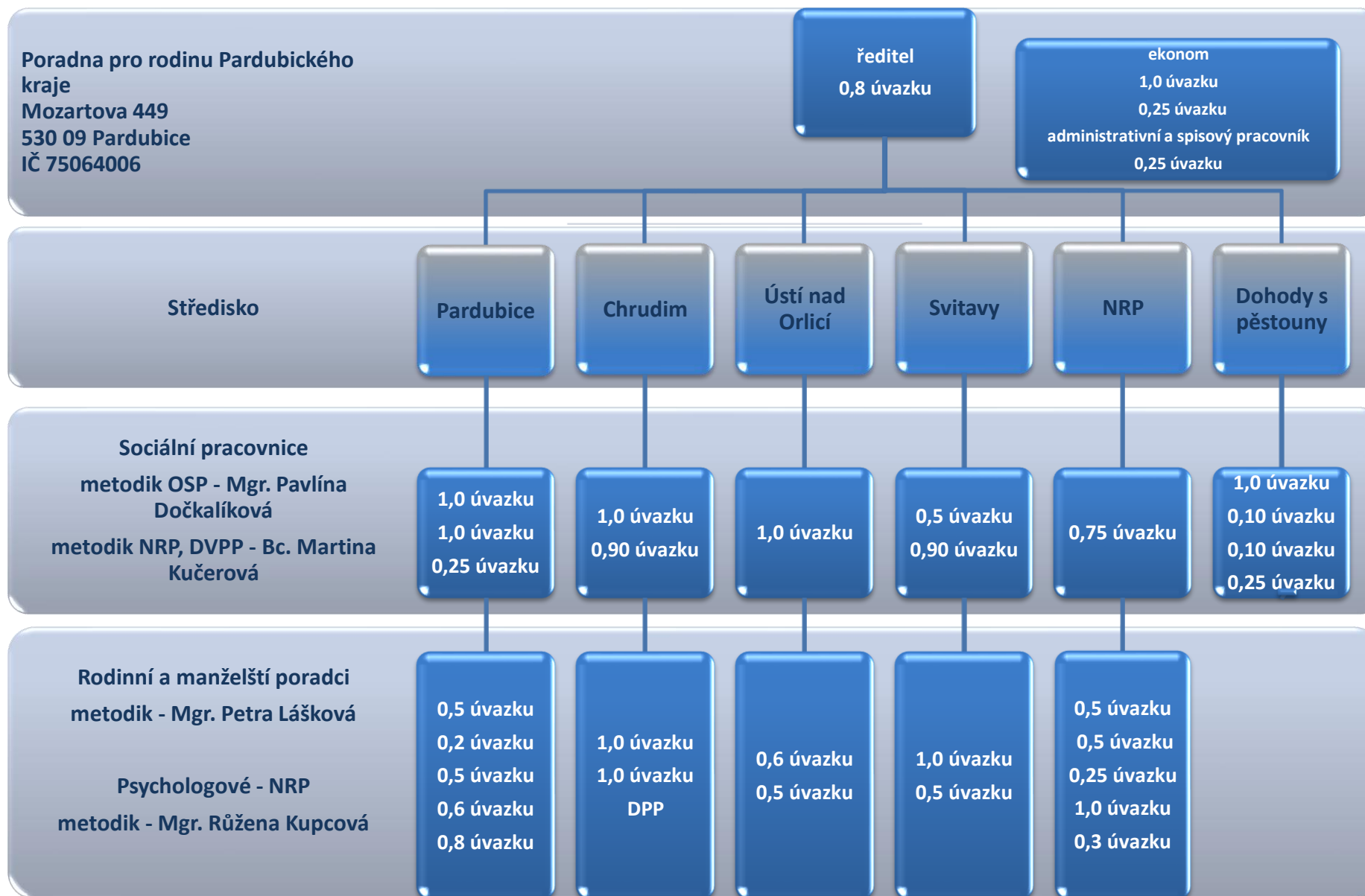
Pardubice	sociální pracovníci	2,25	2,25	2,25	2,25	2,25	2,25	2,25	2,25	2,25	2,25	2,25	2,25	2,25
	rodinní a manželské poradci	2,40	2,40	2,40	2,40	2,40	2,40	2,40	2,40	2,70	2,60	2,60	2,60	2,48
	ředitel	0,80	0,80	0,80	0,80	0,80	0,80	0,80	0,80	0,80	0,80	0,80	0,80	0,80
	administrativa	1,50	1,50	1,50	1,50	1,50	1,50	1,50	1,50	1,50	1,50	1,50	1,50	1,50
	<b>celkem</b>	<b>6,95</b>	<b>6,95</b>	<b>6,95</b>	<b>6,95</b>	<b>6,95</b>	<b>6,95</b>	<b>6,95</b>	<b>6,95</b>	<b>6,95</b>	<b>7,25</b>	<b>7,15</b>	<b>7,15</b>	<b>7,15</b>
Chrudim	sociální pracovníci	0,90	0,90	0,90	0,90	1,90	1,90	1,90	1,90	1,90	1,90	1,90	1,90	1,57
	rodinní a manželské poradci	2,00	2,00	2,00	2,00	2,00	2,00	2,00	2,00	2,00	2,00	2,00	2,00	2,00
	<b>celkem</b>	<b>2,90</b>	<b>2,90</b>	<b>2,90</b>	<b>2,90</b>	<b>3,90</b>	<b>3,90</b>	<b>3,90</b>	<b>3,90</b>	<b>3,90</b>	<b>3,90</b>	<b>3,90</b>	<b>3,90</b>	<b>3,57</b>
Ústí nad Orlicí	sociální pracovníci	1	1	1	1	1	1	1	1	1	1	1	1	1,00
	rodinní a manželské poradci	1	1	1	1	1	1	1	1	1,10	1,10	1,10	1,10	1,03
	<b>celkem</b>	<b>2</b>	<b>2</b>	<b>2</b>	<b>2</b>	<b>2</b>	<b>2</b>	<b>2</b>	<b>2</b>	<b>2,10</b>	<b>2,10</b>	<b>2,10</b>	<b>2,10</b>	<b>2,03</b>
Svitavy	sociální pracovníci	0,90	0,90	0,90	0,90	1,40	1,40	1,40	1,40	1,40	1,40	1,40	1,40	1,23
	rodinní a manželské poradci	1,50	1,50	1,50	1,50	1,50	1,50	1,50	1,50	1,50	1,50	1,50	1,50	1,50
	<b>celkem</b>	<b>2,40</b>	<b>2,40</b>	<b>2,40</b>	<b>2,40</b>	<b>2,90</b>	<b>2,90</b>	<b>2,90</b>	<b>2,90</b>	<b>2,90</b>	<b>2,90</b>	<b>2,90</b>	<b>2,90</b>	<b>2,73</b>
Poradenství	sociální pracovníci	5,05	5,05	5,05	5,05	6,55	6,55	6,55	6,55	6,55	6,55	6,55	6,55	6,05
	rodinní a manželské poradci	6,90	6,90	6,90	6,90	6,90	6,90	6,90	6,90	7,30	7,20	7,20	7,20	7,01
	ředitel	0,80	0,80	0,80	0,80	0,80	0,80	0,80	0,80	0,80	0,80	0,80	0,80	0,80
	administrativa	1,50	1,50	1,50	1,50	1,50	1,50	1,50	1,50	1,50	1,50	1,50	1,50	1,50
	<b>celkem</b>	<b>14,25</b>	<b>14,25</b>	<b>14,25</b>	<b>14,25</b>	<b>15,75</b>	<b>15,75</b>	<b>15,75</b>	<b>15,75</b>	<b>16,15</b>	<b>16,05</b>	<b>16,05</b>	<b>16,05</b>	<b>15,36</b>
NRP	sociální pracovníci	0,75	0,75	0,75	0,75	0,75	0,75	0,75	0,75	0,75	0,75	0,75	0,75	0,75
	rodinní a manželské poradci	2,60	2,60	2,60	2,60	2,70	2,70	2,70	2,70	2,70	2,55	2,55	2,55	2,63
	<b>celkem</b>	<b>3,35</b>	<b>3,35</b>	<b>3,35</b>	<b>3,35</b>	<b>3,45</b>	<b>3,45</b>	<b>3,45</b>	<b>3,45</b>	<b>3,45</b>	<b>3,30</b>	<b>3,30</b>	<b>3,30</b>	<b>3,38</b>
DVPP	sociální pracovníci	1,45	1,45	1,45	1,45	1,45	1,45	1,45	1,45	1,45	1,15	1,45	1,45	1,45
	<b>celkem</b>	<b>1,45</b>	<b>1,45</b>	<b>1,45</b>	<b>1,45</b>	<b>1,45</b>	<b>1,45</b>	<b>1,45</b>	<b>1,45</b>	<b>1,45</b>	<b>1,45</b>	<b>1,45</b>	<b>1,45</b>	<b>1,45</b>
Celkem	sociální pracovníci	7,25	7,25	7,25	7,25	8,75	8,75	8,75	8,75	8,75	8,75	8,75	8,75	8,25
	rodinní a manželské poradci	9,50	9,50	9,50	9,50	9,60	9,60	9,60	9,60	10,00	9,75	9,75	9,75	9,64
	ředitel	0,80	0,80	0,80	0,80	0,80	0,80	0,80	0,80	0,80	0,80	0,80	0,80	0,80
	administrativa	1,50	1,50	1,50	1,50	1,50	1,50	1,50	1,50	1,50	1,50	1,50	1,50	1,50
	<b>Poradna celkem</b>	<b>19,05</b>	<b>19,05</b>	<b>19,05</b>	<b>19,05</b>	<b>20,65</b>	<b>20,65</b>	<b>20,65</b>	<b>20,65</b>	<b>21,05</b>	<b>20,80</b>	<b>20,80</b>	<b>20,80</b>	<b>20,19</b>



## Zaměstnanci Poradny pro rodinu Pardubického kraje k 31. 12. 2019



## Zaměstnanci Poradny pro rodinu Pardubického kraje k 31. 12. 2019



## Péče o spravovaný majetek, inventarizace majetku

Ve dnech 1. 11. 2019 až 31. 1. 2020 proběhla inventarizace majetku a závazků k 31. 12. 2019. Inventarizační komise neshledaly žádné inventarizační rozdíly. Průběh a výsledek inventarizace je popsán v Inventarizační zprávě o průběhu a výsledku inventarizace k 31. 12. 2019 uložené v Poradně. Na základě vyhotovených inventurních soupisů majetku předaného Pardubickým krajem příspěvkové organizaci k hospodaření (svěřený majetek) a odsouhlasení na zůstatky stálých aktiv vykázaných v rozvaze příspěvkové organizace ke dni 31. 12. 2019 ve sloupci 1 BRUTTO v rámci provedené inventarizace vydávám toto potvrzení (zákon č. 250/2000 Sb., o rozpočtových pravidlech územních rozpočtů).

SÚ	Název SÚ	Stav k 31. 12. 2019
018	Drobný dlouhodobý nehmotný majetek	353 380,10 Kč
	- z toho majetek Pk předaný PO k hospodaření	0,00 Kč
022	Samostatné movité věci a soubory movitých věcí	236 695,00 Kč
	- z toho majetek Pk předaný PO k hospodaření	0,00 Kč
028	Drobný dlouhodobý hmotný majetek	3 294 532,59 Kč
	- z toho majetek Pk předaný PO k hospodaření	0,00 Kč
032	Kulturní předměty – Umělecká díla a předměty	12 700,00 Kč
	- z toho majetek Pk předaný PO k hospodaření	12 700,00 Kč
901	Jiný drobný dlouhodobý nehmotný majetek	172 997,71 Kč
	- z toho majetek Pk předaný PO k hospodaření	0,00 Kč
902	Jiný drobný dlouhodobý hmotný majetek	699 783,41 Kč
	- z toho majetek Pk předaný PO k hospodaření	0,00 Kč
<b>Celkem</b>		<b>4 770 088,81 Kč</b>

Majetek zřizovatele byl na poradnu převeden na základě Smlouvy o bezúplatném převodu majetku. Majetek na účtu 032 – Kulturní předměty, zůstává nadále v Poradně pro rodinu Pk jako strategický majetek zřizovatele svěřený k hospodaření organizaci.

Majetek je pojištěn pod hromadnou pojišťovací smlouvou od ČSOB, a. s., vozidla jsou pojištěna u společnosti Kooperativa pojišťovna, a. s.

## Investiční činnost

V roce 2019 v Poradně pro rodinu Pk neproběhla žádná investiční akce, majetek nakupovaný organizací je pouze drobného charakteru, tj. hmotný majetek v hodnotě do 40 000,00 Kč a nehmotný majetek do 60 000,00 Kč.

## Údržba a opravy

Údržba a opravy se provádějí především na služebních automobilech Škoda Octavia a Škoda Roomster, dále ke zvelebování jednotlivých pracovišť, oprav a úprav počítačů. Větší investiční akce v rámci oprav a údržby organizace neprovádí, jelikož pracoviště v Pardubicích, Svitavách, v Ústí nad Orlicí mají uzavřené smlouvy o výpůjčce a na pobočce Chrudim je uzavřena smlouva nájemní.

## Pohledávky a závazky

Poradna pro rodinu Pk k 31. 12. 2019 neevidovala žádné nedobytné pohledávky, ani neměla závazky po splatnosti, které by ohrožovaly její činnost či hospodaření. Prověřeno inventarizací k 31. 12. 2019.

## Vyhodnocení doplňkové činnosti

Doplňková činnost byla zřízena v souladu s ustanovením § 27 odst. 2 písm. g) zákona č. 250/2000 Sb., o rozpočtových pravidlech územních rozpočtů, ve znění pozdějších předpisů, Magistrátem města Pardubice, Obecním živnostenským úřadem zápisem údajů o provozovně do živnostenského rejstříku. Organizace v rámci doplňkové činnosti poskytovala v roce 2019 služby v rámci předmětu podnikání:

- psychologické poradenství a diagnostika
- mimoškolní výchova a vzdělávání, pořádání kurzů, školení, včetně lektorské činnosti.

Výnosy u doplňkové činnosti v roce 2019 činily 14 400,00 Kč a náklady činily 10 627,00 Kč (z toho mzdy 3 600,00 Kč a ostatní náklady 7 027,00 Kč). Vyšší výnosy u doplňkové činnosti brání časové kapacity na straně odborných pracovníků. Na konci roku 2019 (18. 12. 2019) došlo z podnětu ředitele poradny k úpravě vymezení doplňkové činnosti ve Zřizovací listině organizace.

## Peněžní fondy a jejich krytí, čerpání, dary a sponzoři

V Poradně pro rodinu Pk jsou zřizovány zákonné fondy, jejich složení a konečné zůstatky popisuje následující tabulka. Poradna pro rodinu Pk nemá žádné sponzory.

V roce 2019 byl stanoven nepřekročitelný minimální zůstatek fondu investic k 31. 12. 2019 ve výši 230 000,00 Kč pro případné havarijní potřeby poradny.

Konečný stav veškerých fondů organizace k 31. 12. 2019 zobrazuje následující tabulka.

SÚ	Název SÚ	Stav k 31. 12. 2019
411	Fond odměn	99 979,34 Kč
412	Fond kulturních a sociálních potřeb	407 513,45 Kč
413	Rezervní fond tvořený ze zlepšeného HV	98 143,74 Kč
414	Rezervní fond z ostatních titulů	397 966,83 Kč
416	Fond investic	232 639,06 Kč
<b>Celkem</b>		<b>1 236 242,42 Kč</b>

## Plnění opatření z minulé zprávy a návrh opatření ke zkvalitnění činnosti organizace

V roce 2019 byl navýšen počet zaměstnanců na 20,19 úvazků z 18,70 úvazků v roce 2018. Došlo k navýšení 1,0 úvazku sociální pracovnice pro zkvalitnění služeb v oblasti Cochemské praxe v Chrudimi a k navýšení 0,5 úvazku sociální pracovnice pro zkvalitnění služeb v oblasti Cochemské praxe ve Svitavách.

## Výsledky externích kontrol

název	kontrolní orgán	datum	kontrolní nález
Hospodaření organizace	Krajský úřad Pardubického kraje – kontrolní oddělení	25. 2. – 27. 2. 2019	Chybné provádění předběžné finanční kontroly, vedení účetní evidence, pojmenované fondy organizace, zařazování zaměstnanců do platových stupňů, zveřejňování smluv do registru smluv.
Výkon kontroly čerpání státního příspěvku na výkon péče	Úřad práce České republiky, krajská pobočka v Hradci Králové	13. 11. 2019	Chybné hospodaření se státním příspěvkem na výkon PP (zahrnutí nadstandardních benefitů – FKSP, zahraniční respitní pobyt, vzdělávací akce hrazeny v max. výši).
Interní audit	Dana Vinopalová	28. 11. 2019	Chybný postup při průběžné a následné kontrole finančních operací.

Následná kontrola hospodaření organizace	Krajský úřad Pardubického kraje – kontrolní oddělení	2. 12. 2019	Nebyly odstraněny všechna přijatá opatření. Na rok 2020 je naplánována druhá následná kontrola. K 31. 12. 2019 byla ukončen pracovní poměr s interní účetní a od 2. 1. 2020 zpracovává účetnictví pro organizaci externí účetní firma.
--	--	-------------	--

## Vnitřní kontroly provedené ředitelem Poradny pro rodinu

### Kontrola pokladny

Kontrola pokladní hotovosti je prováděna průběžně každý měsíc (zápis v pokladní knize). Mimořádná kontrola pokladní hotovosti se provádí 2x ročně ředitelem a správcem rozpočtu. Nebyly zjištěny žádné závady ani nedostatky.

### Kontrola evidence spisů na detašovaných pracovištích

Kontrola evidence spisů na detašovaných pracovištích, jejich úplnost, jejich zabezpečení a ochrana citlivých údajů. Kontrola neshledala nedostatky.

### Kontrola náležitostí obsahu osobních spisů zaměstnanců

Kontrola plnění náležitostí obsahu osobních spisů zaměstnanců, jejich úplnost, jejich zabezpečení a ochrana citlivých údajů. Kontrola nezjistila nedostatky.

Další kontroly provedené ředitelem Poradny pro rodinu Pk proběhly v souladu s **plánem vnitřních kontrol pro rok 2019**.

## Poskytování informací dle zákona č. 106/1999 Sb., o svobodném přístupu k informacím ve znění pozdějších předpisů

Ve smyslu ustanovení § 18 zákona č. 106/1999 Sb., o svobodném přístupu k informacím, ve znění pozdějších předpisů, zveřejňuje Poradna pro rodinu Pk výroční zprávu za rok 2019 o své činnosti v oblasti poskytování informací podle uvedeného zákona:

písm. a) počet podaných žádostí o informace a počet vydaných rozhodnutí o odmítnutí žádostí ve sledovaném roce – nebyly podány žádné žádosti o informace, a tudíž nebyla vydána ani žádná rozhodnutí,

- písm. b) počet podaných odvolání proti rozhodnutí – nebylo vydáno žádné odvolání,
- písm. c) opis podstatných částí každého rozsudku soudu ve věci přezkoumání zákonnosti rozhodnutí povinného subjektu o odmítnutí žádosti o poskytnutí informace – nekonalo se žádné soudní řízení,
- písm. d) výčet poskytnutých výhradních licencí – nebyly poskytnuty žádné výhradní licence,
- písm. e) počet stížností podaných podle § 16a předmětného zákona – nebyla podána žádná stížnost,
- písm. f) další informace vztahující se k uplatňování tohoto zákona – bezprostředně zodpovídá telefonické a e-mailové dotazy, které nejsou evidovány podle zákona č. 106/1999 Sb., o svobodném přístupu k informacím, ve znění pozdějších předpisů.

## **Vyhodnocení plnění povinného podílu dle zákona č. 435/2004 Sb., o zaměstnanosti**

Zaměstnavatelé s více než 25 zaměstnanci v pracovním poměru jsou povinni zaměstnávat osoby se zdravotním postižením ve výši povinného podílu těchto osob na celkovém počtu zaměstnanců zaměstnavatele. Povinný podíl činí 4 %. Poradna pro rodinu Pk je pod hranicí přepočteného počtu úvazků 25 zaměstnanců, není tedy povinna plnit povinnosti dle výše uvedeného zákona.

## **Realizované projekty, plnění monitorovacích indikátorů, podané žádosti projektů, partnerství v projektech**

Poradna pro rodinu Pk se v průběhu roku 2019 nepřihlásila do žádného projektu.

V Pardubicích dne 17. 3. 2020

PhDr. Roman Miletín  
ředitel Poradny pro rodinu Pardubického kraje

*Všechny fotografie použité v tomto výtisku jsou majetkem PPR Pk, Mozartova 449, Pardubice 530 09*