



Poradna pro rodinu  
Pardubického kraje

Příspěvková organizace Pardubického kraje - na základě zřizovací listiny, Mozartova 449, 530 09 PARDUBICE  
tel.: 466 263 080, e-mail: pardubice@poradnapardubice.cz, Náhradní rodinná péče: 734 733 893, nrp@poradnapardubice.cz

# Zpráva o činnosti a plnění úkolů

## Poradny pro rodinu

## Pardubického kraje

## za rok 2016



Poradna pro rodinu  
Pardubického kraje

*Rodina je okruh lidí, co si do svých srdcí vidí,  
jež za jeden provaz táhnou, do ohně za blízké sáhnou.  
I když pálí mráz a zebe, spoléháme se na sebe,  
za ruku nás s láskou chytí, i když slunce nezasvítí.  
Rodina je vzácnou knihou, v které k sobě listy tíhnou,  
napsaná je písmem zlatým, upřímnost je slovem svatým.  
Rodina je pro nás darem, teplým létem, něžným jarem,  
jako kvítek s libou vůní, borový les, jež tu šumí.  
Řekou je, jenž čaruje, mráz, jež okna maluje,  
domem, který pevně stojí, dítě, co se ve tmě bojí.  
Pod nohami půda pevná, přátelství, jež zradu nezná,  
hnízdo, kde jsme rádi spolu, u jednoho, že jsme spolu.  
Rodina je základ štěstí, bezpečí a domov se ctí,  
kde nám každý rozumí, zradit, kdo nás neumí.  
Rodina je to, co máme, jen s ní v klidu usínáme,  
a to, jež nás k sobě svádí, lpí v tom, že se máme rádi.*

*Alena Chudobová*

Zdroj: <http://www.predskolaci.cz/rodina-2/17963>

# Zpráva o činnosti a plnění úkolů Poradny pro rodinu Pardubického kraje za rok 2016

Zpráva o činnosti PPR Pk je rozdělena na dvě části:

- Blok první, ve kterém je uvedeno, jaké úkoly plní PPR Pk, pro jaké účely byla organizace zřízena a v tomto bloku jsou tyto úkoly vyhodnoceny
- V bloku druhém je vyhodnocení hospodaření PPR Pk, včetně základních ekonomických a personálních ukazatelů

Tato Zpráva o činnosti Poradny pro rodinu Pk za rok 2016 plní požadavky stanovené Zákonem č. 106/1999 Sb., o svobodném přístupu k informacím.

Tato Zpráva o činnosti Poradny pro rodinu Pk za rok 2016 je k dispozici na [www.poradnapardubice.cz](http://www.poradnapardubice.cz) od 28.2.2016 v elektronické podobě.



## Blok I.

### Poskytování služeb, vyhodnocení úkolů

#### Jaké služby poskytuje Poradna pro rodinu Pk

Poradna pro rodinu Pardubického kraje poskytuje **odborné sociální poradenství** klientům, kteří mají problémy v osobních, partnerských, rodinných a mezilidských vztazích nebo žijí osaměle. Dále poskytuje těmto klientům psychologickou, psychotherapeutickou a psychosociální pomoc.

Sociální služba odborné sociální poradenství zahrnuje základní činnosti stanovené pro tuto službu zákonem o sociálních službách. Těmito činnostmi jsou:

- zprostředkování kontaktu se společenským prostředím
- sociálně **terapeutické činnosti**
- pomoc při uplatňování práv, oprávněných zájmů a při obstarávání osobních záležitostí

Poradna pro rodinu Pardubického kraje dále zajišťuje v oblasti náhradní rodinné péče (dále jen NRP) zejména tyto činnosti:

- psychologické posouzení žadatelů NRP a jejich dětí
- přípravu fyzických osob vhodných stát se **osvojiteli nebo pěstouny**
- přípravu k přijetí dítěte do rodiny
- poradenskou pomoc před a po přijetí dítěte do rodiny
- následnou péči pro náhradní rodiny
- pravidelné skupinové konzultace o výkonu pěstounské péče
- telefonickou linku pro náhradní rodiny

Poradna pro rodinu Pardubického kraje provádí **preventivní a osvětovou činnost**.

Zájemci o službu nepotřebují odborná doporučení.

Služby jsou poskytovány bezplatně, na požádání anonymně.

Poradna požaduje při zahájení spolupráce osobní údaje: jméno a příjmení, datum narození, bydliště, telefonický kontakt, rodinný stav, vzdělání, povolání.

Dále při obtížích v oblasti partnerských vztahů či obtížích v oblasti rodinného soužití délku známosti, délku manželství, počet dětí a počet dětí žijících v domácnosti.

V případě, že zájemce o službu požaduje zůstat v anonymitě, poskytuje poradně pouze jméno (možno smyšlené) a kontakt (email či telefon).

Zájemci o službu, kteří přichází do PPR Pk dobrovolně, jsou se službami poradny seznámeni před první konzultací formou „záznamového archu“.

Zájemci o službu, kteří do PPR Pk přichází na doporučení orgánu (soudů, Policie ČR, odboru sociálně-právního...) jsou se službami poradny seznámeni před první konzultací formou „smlouvy o poskytnutí sociální služby“.

Oba tyto dokumenty jsou k dispozici na [www.poradnapardubice.cz](http://www.poradnapardubice.cz) v sekci „dokumenty“.

## Poslání Poradny pro rodinu Pk

Posláním Poradny pro rodinu Pardubického kraje je poskytovat odborné psychologické poradenství a obecné a odborné sociální poradenství partnerům, manželům, rodinám a jednotlivcům při řešení jejich problémů.

Cílovou skupinou jsou jednotlivci, páry, rodiny (klienti mladší 18 let musí být při prvním kontaktu s Poradnou pro rodinu Pardubického kraje v doprovodu zákonného zástupce), nacházející se v náročné životní situaci, kterým se nedaří na základě vlastních sil ani za pomoci okolí krizi zvládnout. Jedná se o osoby bez rozdílu pohlaví, národnosti, sexuální orientace, náboženského, sociálního zařazení i místa bydliště.

Poradna pro rodinu Pardubického kraje poskytuje psycho-sociální služby občanům, kteří se dostali do obtížných životních situací a mají problémy v osobních, partnerských, rodinných a mezilidských vztazích. Záměrem a posláním PPR Pk je nabízet a poskytovat klientům poradenskou a základní sociálně právní pomoc tak, aby řešení těchto obtížných situací zvládli a aby kvalita jejich života doznala pozitivních změn.

Další důležitou oblastí je poskytování komplexních služeb v oblasti **náhradní rodinné péče**.



## Bariéry

Poradna pro rodinu Pardubického kraje v Ústí nad Orlicí, ve Svitavách a v Chrudimi je bezbariérová (poradny jsou umístěny buď v přízemí budovy, a nebo sídlí v budově s výtahem). Poradna pro rodinu Pardubického kraje s pobočkou v Pardubicích sídlí v prvním patře budovy bez výtahu. V případě, že má klient či žadatel služby určitý typ pohybového omezení, po telefonické domluvě zajistí daný terapeut konzultační místnost v přízemí té samé budovy, v jaké je sídlo Pardubické pobočky.

## Kapacita služby

Kapacita služby odborného sociálního poradenství je 27 konzultací na jeden pracovní den. Tato kapacita je součet možných konzultací na pobočce v Pardubicích, v Chrudimi, v Ústí nad Orlicí a ve Svitavách v rámci odborného sociálního poradenství (dále jen OSP).



# 1.Část: Odborné sociální poradenství

## Cíle a cílová skupina, okruh osob

Cílem Poradny pro rodinu Pardubického kraje je poskytnout klientům (partnerům, snoubencům, manželům, rodinám a jednotlivcům), kteří bez pomoci společnosti nemohou **překonat obtížnou životní situaci** nebo nepříznivé životní poměry, psychologické poradenství, poradenské, psychologické a sociálně – právní služby. V důvěrném a **bezpečném prostředí** pomoci klientům při hledání vlastního reálného řešení tak, aby byli schopni porozumět své situaci a našli řešení těžkostí partnerského, rodinného soužití a mezilidských vztahů.

Cílovou skupinou jsou jednotlivci, páry, rodiny (klienti mladší 18 let musí být při prvním kontaktu s Poradnou pro rodinu Pardubického kraje v doprovodu zákonného zástupce), nacházející se v náročné životní situaci, kterým se nedaří na základě vlastních sil ani za pomoci okolí krizi zvládnout. Jedná se o osoby bez rozdílu pohlaví, národnosti, sexuální orientace, náboženského, sociálního zařazení i místa bydliště.

Dosahování cíle se odvíjí od klientovy aktuální zakázky, od jeho individuálně určených potřeb, nelze vždy předem konkrétně určit, jakým způsobem bude cíle dosahováno. Stanovení zakázky probíhá během konzultací. Poradce se s klientem domluví na zakázce a klient si sám určí, zda se další spolupráce bude odvíjet navrženým směrem, nebo spolupráci ukončí. Pokud klient získal v průběhu konzultací dostatek informací a naplnil svá očekávání, spolupráce je po dohodě ukončena. Pokud se klient rozhodne dále spolupracovat s poradcem, počet konzultací je rozšířen podle klientovi potřeby. Klientovi zakázky a požadavky se mohou v průběhu konzultací měnit.

## Cíl Poradny pro rodinu Pardubického kraje

Cílem Poradny pro rodinu Pardubického kraje je jedinec, který dokáže bez pomoci instituce či jiných pomocných nástrojů řešit svoji životní situaci sám, popřípadě za pomoci okolí a rodiny, nikoliv za pomoci vnějších elementů. Tyto vnější elementy jsou specifické tím, že prvotně nejsou přirozenou součástí lidského života, nejsou součástí partnerské dvojice a nejsou ani součástí rodinného celku klienta. Tyto vnější elementy mají funkci monitorovací, příkazující, a nebo funkci prostředníka. Těmito vnějšími elementy se myslí například okresní soudy, krajské soudy, odbory sociální péče, policie apod. Cílem PPR PK je jedinec, který dokáže zvládnout a poradit si v jednotlivých životních situacích bez těchto vnějších elementů. Jedině pak může předat tento jedinec svým potomkům vhodný vzorec chování, ve kterém potomci vidí správný směr chování, komunikace mezi rodiči a mezi dalšími členy rodiny a tyto potomci pak mohou zahájit plnohodnotný partnerský a rodinný život také bez pomoci vnějších elementů, protože si ze své původní rodiny odnesli správné vzorce chování a tudíž dokáží jednotlivé životní situace řešit také bez pomoci vnějších elementů.



## Rozsah a forma pomoci

Rozsah a forma pomoci a podpory poskytnuté prostřednictvím poradenských služeb je v souladu s lidskou důstojností. Pomoc vychází z **individuálních potřeb klientů**, působí na osoby aktivně, podporuje rozvoj jejich samostatnosti, motivuje je k takovým činnostem, které nevedou k dlouhodobému setrvávání nebo prohlubování nepříznivé situace, a posiluje jejich sociální začleňování. Služby poradny jsou poskytovány v souladu s lidskými právy a základními svobodami.

Konečným cílem sociálních služeb je posílit člověka natolik, aby v nepříznivé životní situaci mohl zůstat rovnocenným členem společnosti a využíval jejich přirozených zdrojů, mohl žít nezávisle, v kontaktu s ostatními lidmi a v přirozeném sociálním prostředí. Cílem je posílit člověka natolik, aby sociální služby v běžném životě nepotřeboval, a nebo aby je potřeboval jen v nezbytně nutném rozsahu.

Poradna pro rodinu Pardubického kraje nabízí následující služby:

- partnerské, předmanželské a manželské poradenství
- rodinné poradenství a rodinnou terapii
- rozvodové a porozvodové poradenství
- individuální poradenství a psychoterapii
- první psychologickou pomoc v krizových životních situacích
- poradenství v oboru závislosti
- sociální poradenství a základní a odborné sociálně-právní poradenství
- poskytování psychologických konzultací v oblasti mezilidských vztahů pro zaměstnance a pracovníky organizací
- preventivní programy (protidrogové působení, rodinná výchova) pro školy

## Způsob poskytování sociálních služeb

Poradna pro rodinu Pardubického kraje poskytuje služby klasifikované jako odborné sociální poradenství (OSP). Toto poradenství je poskytováno v rámci konzultací. Konzultace jsou na objednání. Klienti se mohou objednat telefonicky, písemně (např. emailem) či osobně. Délka konzultací je individuální, dá se ale obecně říci, že v případě osobní problematiky je délka konzultace cca 1 hodina, v případě párové problematiky je délka konzultace cca od 60 minut do 90 minut, v případě rodinné problematiky je nutno nejprve zmapovat situaci, poté se stanovuje a plánuje další spolupráce, délka konzultací apod. Konzultace probíhají za přítomnosti odborného pracovníka (v případě odborného sociálního poradenství je to psycholog, v případě základního a odborného sociálně- právního poradenství je to sociální pracovník). Není výjimkou, že odborný pracovník doporučí klientovi či žadateli o službu využití dalších možností odborné pomoci. Rozhodnutí, zda-li tak klient či žadatel o službu učiní, je ryze v rukou klienta či žadatele o službu. Konzultace jsou poskytovány na adresách jednotlivých poboček, v kancelářích jednotlivých poradců. Forma poskytování sociální služby je ambulantní.



# Zásady služby poskytované PPR Pk

## 1) Zásada bezplatnosti

## 2) Zásada diskrétnosti

## 3) Zásada nestrannosti

## 4) Zásada nezávislosti

## 5) Zásada Individuálního přístupu ke klientům a poskytování služby dle osobních potřeb

Zaměstnanci PPR Pk uplatňují individuální přístup ke každému klientovi, sociální služba je klientovi poskytována na základě dohodnutých osobních cílů, klient může kdykoliv, bez udání důvodu, službu ukončit a nebo si společně s terapeutem naplánovat změnu poskytované služby, změnu cíle.

## 6) Zásada podpory samostatnosti, nezávislosti, soběstačnosti klientů a nezbytná míra péče

Klient je při řešení problému podporován, je motivován k tomu, aby získal základní předpoklady a dovednosti k řešení problému za pomoci své vlastní osoby, nikoliv k tomu, aby se stal na službě závislý.

## 7) Zásada respektování vlastní volby klienta

Klient sám rozhoduje o svém vlastním životě, o svých volbách. Je respektován jeho názor. Služba nepřebírá odpovědnost za činy klienta, pracuje se s riziky a respektuje se jejich přiměřená míra. Klient je vždy poučen o možnostech a následcích jeho jednání, je motivován k tomu, aby sám vyhodnotil, která varianta řešení je pro jeho osobu v daném čase a za daných podmínek nejvýhodnější, poslední krok, tzn. volba, je však pevně v rukou klienta.

## 8) Zásada přístupu k uživatelům jako k rovnocenným partnerům

Klient a poradce vystupují jako rovnocenní partneři, práce je založena na podpoře a kooperaci. Pokud je to nezbytné ke zdárnému plnění služby, klient si sám určí okamžik, kdy je třeba, aby poradce zaujal direktivní roli. Klient může z této pozice kdykoliv vystoupit.

## 9) Zásada vnímání osoby uživatele ve všech souvislostech

Klient je brán jako osoba samostatně jednajícím, svobodně rozhodujícím. Je třeba brát klienta jako osobu, která má mnoho rolí, nikoliv jen roli klienta vyžadujícího službu. Klientova role může být dále i rolí rodiče, dítěte, zaměstnance, vedoucího, příbuzného, pozůstalého, pacienta, manžela...

## 10) Zásada týmové spolupráce

Profesionalita poskytovaných služeb vychází z týmové spolupráce všech zainteresovaných osob uvnitř i vně poskytovatele, důraz je přitom kladen na vzájemný dialog a dohodu.

## 11) Zásada odpovědnosti poskytovatele

Role jednotlivých zaměstnanců PPR Pk zapojených do poskytování sociálních služeb jsou jasně definovány, včetně příslušných kompetencí a z toho plynoucích odpovědností.

### 12) Zásada bezpečnosti a odbornosti poskytovaných služeb

Poskytovatel garantuje oboustranně bezpečný způsob poskytování služeb a jejich kvalitu, klade důraz na další vzdělávání zaměstnanců a pravidelné hodnocení zaměstnanců i poskytování služeb.

### 13) Zásada transparentnosti při poskytování služeb

Veškerá činnost poskytovatele je průhledná, je o ní zajištěna dostatečná informovanost, která umožňuje odbornou diskuzi i veřejnou kontrolu. Zároveň je dodržována zásada mlčenlivosti.

## Principy služby poskytované Poradnou pro rodinu Pk

**bezplatnost** = poradenské služby jsou poskytovány bezplatně

**nestrannost** = služby jsou poskytovány všem osobám, které se na Poradnu pro rodinu Pardubického kraje obrátí bez rozdílu věku, národnosti, pohlaví, zdravotního postižení, náboženského vyznání, politické příslušnosti, sociálního statusu, sexuální orientace apod. Pomoc a rady jsou poskytovány bez předpojatosti a bez ovlivnění vlastními názory, politickým a náboženským přesvědčením poradce

**nezávislost** = poradna poskytuje uživatelům služby nezávisle na státních či jiných organizacích, které Poradnu pro rodinu Pardubického kraje finančně zajišťují

**diskrétnost** = poradci jsou povinni zachovávat mlčenlivost o osobních a citlivých údajích uživatelů i o skutečnostech souvisejících se třetími osobami, o kterých se dozvěděli v souvislosti s výkonem své poradenské činnosti, včetně toho, že uživatel Poradnu pro rodinu Pardubického kraje navštívil.

Poradce je zbaven povinnosti mlčenlivosti pouze v případě, že by se dozvěděl o jednání, které je v rozporu s platnými právními předpisy. Jakékoliv údaje může poradce poskytnout třetí osobě pouze na základě souhlasu podepsaného uživatelem, který může vystupovat i anonymně nebo v zastoupení. Poskytnutí informací může být prolomeno dle pokynů metodiky Ministerstva práce a sociálních věcí ČR (Informace o nové úpravě prolomení povinnosti mlčenlivosti poskytovatelů sociálních služeb od 1.1.2014 )

## Poslání Poradny pro rodinu Pk

Posláním Poradny pro rodinu Pardubického kraje je poskytovat odborné psychologické poradenství a obecné a odborné sociální poradenství partnerům, manželům, rodinám a jednotlivcům při řešení jejich problémů.

Cílovou skupinou jsou jednotlivci, páry, rodiny (klienti mladší 18 let musí být při prvním kontaktu s Poradnou pro rodinu Pardubického kraje v doprovodu zákonného zástupce), nacházející se v náročné životní situaci, kterým se nedaří na základě vlastních sil ani za pomoci okolí krizi zvládnout. Jedná se o osoby bez rozdílu pohlaví, národnosti, sexuální orientace, náboženského, sociálního zařazení i místa bydliště.

Poradna pro rodinu Pardubického kraje poskytuje psycho-sociální služby občanům, kteří se dostali do obtížných životních situací a mají problémy v osobních, partnerských, rodinných a mezilidských vztazích. Záměrem a posláním PPR Pk je nabízet a poskytovat klientům poradenskou a základní sociálně právní pomoc tak, aby řešení těchto obtížných situací zvládli a aby kvalita jejich života doznala pozitivních změn.

## Druh poskytované služby

Poradna pro rodinu Pardubického kraje je příspěvková organizace zřizovaná Krajským úřadem Pardubického kraje, na základě zřizovací listiny podepsané hejtmanem Michalem Rabasem. Poradna pro rodinu Pardubického kraje poskytuje odborné sociální poradenství (identifikátor 9873838) dle zákona 108/2006 Sb. ZÁKON ze dne 14. března 2006 o sociálních službách, § 37.

Doslovná citace výňatku zákona:

*Sociální poradenství*

*§ 37*

*(1) Sociální poradenství zahrnuje*

*a) základní sociální poradenství*

*b) odborné sociální poradenství*

*(2) Základní sociální poradenství poskytuje osobám potřebné informace přispívající k řešení jejich nepříznivé sociální situace. Základní sociální poradenství je základní činností při poskytování všech druhů sociálních služeb; poskytovatelé sociálních služeb jsou vždy povinni tuto činnost zajistit.*

*(3) Odborné sociální poradenství je poskytováno se zaměřením na potřeby jednotlivých okruhů sociálních skupin osob v občanských poradnách, manželských a rodinných poradnách, poradnách pro seniory, poradnách pro osoby se zdravotním postižením, poradnách pro oběti trestných činů a domácího násilí a ve speciálních lůžkových zdravotnických zařízeních hospicového typu; zahrnuje též sociální práci s osobami, jejichž způsob života může vést ke konfliktu se společností.*

*(4) Služba podle odstavce 3 obsahuje tyto základní činnosti:*

*a) zprostředkování kontaktu se společenským prostředím,*

*b) sociálně terapeutické činnosti,*

*c) pomoc při uplatňování práv, oprávněných zájmů a při obstarávání osobních záležitostí.*

IČO organizace: 750 640 06

Datová schránka: f6nkg3j

Poradna pro rodinu Pardubického kraje je vedena v Registru sociálních služeb spravovaným MPSV ČR.

## II. Část: Náhradní rodinná péče

### Poslání PPR Pk

Posláním Poradny pro rodinu Pardubického kraje v oblasti náhradní rodinné péče je podílet se na odborném posuzování zájemců o **přijetí dítěte do osvojení a pěstounské péče**, zajišťovat jejich odbornou přípravu před přijetím dítěte do rodiny a prostřednictvím komplexního odborného poradenství provázet a **podporovat rodiny**, které již dítě do své péče přijaly.

#### **Nedílnou součástí činností PPR Pk je zajišťování skupinových odborných příprav pro žadatele, kteří se chtějí stát pěstouny nebo adoptivními rodiči**

-Tyto přípravy se konají ve spolupráci s Krajským úřadem Pardubického kraje (dále KÚ Pk) a splňují podmínky stanovené zákonem pro dané období

-Výsledkem skupinové odborné přípravy je odborné posouzení, které zpracuje odborný pracovník PPR Pk (psycholog či skupina psychologů, dle problematiky a druhu žádosti). Toto odborné posouzení je nedílnou součástí spisové dokumentace, která je finálně řešena skupinou odborníků, kteří v závěrečné části vyhodnotí žadatele jako vhodného k zařazení do databáze žadatelů, kteří se chtějí stát osvojiteli / pěstouny

-Závěrečný akt rozhodnutí o zařazení probíhá v prostorech Krajského úřadu Pardubického kraje

#### • **Zajišťování posouzení a přípravy budoucích osvojitelů a pěstounů pro KÚ Pk**

- Odborné posouzení se skládá z několika kroků a úrovní a je nedílnou součástí přípravy.
- Přípravné kurzy pro skupinu zájemců jsou pořádány podle počtu podaných žádostí o náhradní rodinnou péči na základě žádosti pracovníků krajského úřadu. Na konci každého kalendářního roku je stanoven plán příprav na další kalendářní rok. Plán příprav je vyvěšen na webových stránkách PPR Pk, o tomto plánu jsou informováni pracovníci KÚ Pk a žadatelé, kterých se dané přípravy budou týkat. PPR Pk pořádá přípravné kurzy budoucích osvojitelů, pěstounů a pěstounů na přechodnou dobu + druhožadatelů – osvojitelů nebo pěstounů, kteří již v minulosti dítě do náhradní rodinné péče přijali. Odborným garantem dané přípravy je příslušný psycholog, který sestaví program kurzu a zajistí odborné lektory z řad pracovníků PPR Pk a externí spolupracovníky, kterými jsou odborní pracovníci (dětská lékařka, psycholog, psychiatr, pěstounské rodiny, které přijaté děti již vychovávají, pracovníci rescue Pardubice, ...). Na vedení přípravy se zpravidla podílí i sociální pracovníce pro náhradní rodinnou péči a pracovníce Krajského úřadu Pardubického kraje.

- **Odborné posouzení a příprava tradičně obsahuje tyto kroky s průměrnou časovou dotací:**
  - písemné skupinové psychologické posouzení (cca 4-5 hodin)
  - individuální příprava v místě bydliště žadatelů (1-2 hodiny)
  - individuální rozhovor (3-4 hodiny)
  - skupinová příprava (dle požadavků stanovených zákonem)
  - posouzení rodinného systému a dětí (cca 3-4 hodiny)
  - návštěva v rodině žadatelů (cca 2 hodiny)
  - seznámení žadatelů se závěry odborného posouzení
  - popř. další, dle individuální situace
  
- **Poskytování služeb poradenské pomoci žadatelům o osvojení nebo pěstounskou péči související s osvojením dítěte nebo se svěřením dítěte do pěstounské péče**
  - V rámci přípravy budoucích osvojitelů a pěstounů je žadatelům nabídnuta další spolupráce – zejména v procesu zprostředkování náhradní rodinné péče, seznamování s dítětem a v prvních dnech a měsících pobytu dítěte v náhradní rodině.
  - Na žádost žadatelů, popř. na žádost OSPOD nebo pracovníka Ku Pk je poskytnuta odborná konzultace v rodině.
  - Budoucí osvojitelé a pěstouni se mohou na PPR Pk obrátit s žádostí o konzultaci i před samotným zprostředkováním předání dítěte do náhradní rodinné péče.
  
- **Poskytování nebo zprostředkování poradenství pěstounům a adoptivním rodičům při výchově a při vzdělávání dítěte**
  - pěstouni a osvojitelé se na PPR Pk obrací se žádostí o pomoc telefonicky nebo mailem, kontaktují sociální pracovníci, která jim buď nabídne vhodný volný termín na konzultaci a sdělí jméno poradce- psychologa, adresu PPR Pk a další provozní informace, a nebo doporučí žadatelům o službu ještě další instituce a organizace, kam se mohou obrátit
  - Po příchodu žadatelů o službu do PPR Pk provede sociální pracovnice s žadatelem úvodní pohovor, zaznamená anamnestické údaje, založí spisovou dokumentaci a klienty uvede k příslušnému poradci - psychologovi
  - Konzultace s psychologem probíhá v konzultační místnosti psychologa v bezpečném a příjemném prostředí. Konzultace může být jednorázová, nebo psycholog volí pro splnění zakázky větší počet konzultací. Po každé konzultaci je příslušným odborným pracovníkem, který konzultaci vede, zpracován zápis, který je založen do spisové dokumentace.

- **Uzavírání dohod o výkonu pěstounské péče**
  - PPR Pk má uzavřené dohody s osobami pečujícími/osobami v evidenci, které o uzavření dohody s PPR Pk projevili zájem a zároveň PPR Pk měla kapacitu tyto žadatele přijmout.
  - Se zájemci je obsah dohody předem osobně projednán a je jim předán vzor dohody k prostudování.
  - V případě, že osoby pečující/osoby v evidenci projeví o uzavření dohody zájem, jsou doplněny potřebné údaje a dohoda o výkonu PP odeslána k odsouhlasení příslušnému OSPOD.
  - Po obdržení souhlasu je dohoda o výkonu PP podepsána odpovědným pracovníkem PPR Pk a osobami pečujícími/osobami v evidenci.
  
- **Poradenství k výkonu pěstounské péče**
  - PPR Pk poskytuje nebo zajišťuje poradenství psychologické a sociální pečujícím osobám/osobám v evidenci, které uzavřely s PPR Pk dohodu o výkonu PP.
  - V minimálně dvouměsíčních intervalech probíhají v místě bydliště, v prostorách PPR Pk nebo v rámci akcí pořádaných pro pěstounské rodiny, pravidelné konzultace o průběhu pěstounské péče dle potřeby osoby pečující/osoby v evidenci nebo dětí, které v náhradní rodině vyrůstají, je zprostředkována konzultace s odborníkem, která je zaměřena na specifické potřeby rodiny.
  - Konzultace s odborníkem je na žádost zprostředkována i osobám pečujícím/osobám v evidenci, které s PPR Pk dohodu uzavřenou nemají.
  
- **Vzdělávací semináře pro pěstouny na témata spojená s výchovou a vzděláváním**
  - Vzdělávání pěstounů je nedílnou součástí jejich výkonu PP
  - Počet hodin vzdělávání pěstounů za určité období stanoví daný zákon nebo vyhláška, předpis, aktuální pro dané období

## **Cíle Poradny pro rodinu Pk v oblasti NRP**

- odborně posoudit a připravit zájemce o náhradní rodinnou péči na přijetí dítěte do rodiny
- dlouhodobě podporovat a provázet náhradní rodiny s přijatými dětmi
- poskytovat rodinám potřebnou pomoc při řešení výchovných či jiných problémů a zázemí a podporu při kontaktech s biologickou rodinou přijatých dětí
- předávat osvojitelům a pěstounům informace a zkušenosti, nabízet možnost rozšiřovat si znalosti a vědomosti
- zvyšovat informovanost veřejnosti o problematice náhradní rodinné péče

## Rozsah a forma pomoci v oblasti NRP

PPR Pk poskytuje tyto služby v rámci náhradní rodinné péče:

- přípravné kurzy pro budoucí adoptivní rodiče a pěstouny
- psychologické vyšetření pro budoucí adoptivní rodiče a pěstouny
- poradenství pro adoptivní a pěstounské rodiny

Spolupráce

- Krajský úřad Pardubice
- Magistrát města Pardubice
- Městské úřady jednotlivých měst
- Okresní soudy
- Krajské soudy
- Lékaři – specialisté
- Psychologové, terapeuti, psychoterapeuti
  
- spolupráce s **organizacemi ze sítě sociálních služeb** (Oddělení sociálně právní ochrany KÚ, Magistrátu, Okresního soudu, Úřadu práce, Policie)
- spolupráce s **psychiatrickým oddělením Krajské nemocnice Pardubice** a ostatními ambulantními psychiatry a klinickými psychology, kteří nám doporučí své klienty
- spolupráce s **neziskovými organizacemi** (Občanské sdružení Péče o duševní zdraví v regionu Pardubice, Občansko – právní poradna Pardubice, Amalthea, DONA linka, Bílý kruh bezpečí, ...) a jinými institucemi (Pedagogicko – psychologická poradna Pk)



## V roce 2016 PPR Pk zajistila tyto přípravné kurzy v rámci problematiky NRP, či odborného posouzení žadatelů NRP

forma NRP	termín konání	počet hodin	počet účastníků	počet párů	počet samožadatelů	garant
<b>pěstounská péče na přechodnou dobu</b>	7.11.-7.12.	72	10	4	2	Mgr. Zuzana Pokorná - Veletová
<b>pěstounská péče</b>	29.2.-30.3.	48	10	4	2	PhDr. Hana Brancuská
	5.10.-2.11.	48	12	6	0	
<b>pěstounská péče - druhožadatelé/aktualizace</b>	individuálně - 20 případů					PhDr. Hana Brancuská
<b>pěstounská péče příbuzenská</b>	individuálně - 32 případů					Mgr. Radka Lebdušková
<b>osvojení</b>	3.3.-18.3.	48	14	7	0	Mgr. Růžena Kupcová
	12.9.-27.9.	48	14	7	0	
<b>osvojení - druhožadatelé</b>	15.2.-17.2.	24	12	6	0	Mgr. Růžena Kupcová
	21.11.-23.11.	24	12	6	0	



# Vyhodnocení úkolů a posláních Poradny pro rodinu Pk

## Statistická data a ukazatele

Jedním z nejdůležitějších ukazatelů vyhodnocení aktivity v PPR Pk je vykazování statistických dat. Všechny úkoly a posláních, které má vepsané PPR Pk v zakládací listině, jsou nějakým způsobem měřitelná. Lze vykazovat přesné počty klientů, kteří využili služeb PPR Pk. Lze vykazovat přesný počet konzultací, které zaměstnanci PPR Pk klientům poskytly. Tyto data jsou důležitá pro srovnání s jinými roky, pro srovnání s možnostmi a kapacitou PPR Pk. Ve zprávě o činnosti Poradny pro rodinu Pk za rok 2016 uvádíme několik tabulek a grafů pro ulehčení představy o poskytnutých konzultacích na jednotlivých pobočkách PPR Pk v jednotlivých místech působení. Tyto údaje jsou vyhodnoceny za každé středisko zvlášť (pobočka Pardubice, pobočka Svitavy, pobočka Ústí nad Orlicí a pobočka Chrudim) a také je v grafech vyjádřen pohled na součet veškeré klientely ze všech poboček Poradny pro rodinu Pardubického kraje. Lze vykazovat data, která vyhodnocují poměr mužů, žen a dětí v rámci klientely, nelze však vyhodnotit průměrný věk a trvalé bydliště klientů, neboť Poradna pro rodinu Pk poskytuje klientům možnost anonymity, nelze proto vyzjistit reálné hodnoty těchto dat.



## Tabulka nejdůležitějších statistických ukazatelů za rok 2016- Všechny pobočky PPR Pk dohromady

<b>Statistika - všechny pobočky Poradny pro rodinu Pk (Pce, CH, SI, UO)</b>		
1.1.2016-31.12.2016		
Počet nových případů za rok 2016	<b>CELKEM</b>	<b>784</b>
Počet nových případů za rok 2016	problematika 1,2,3	678
Počet nových případů za rok 2016	NRP (4)	106
Celkový počet všech konzultací za tento rok	<b>CELKEM</b>	<b>11930,5</b>
Celkový počet všech konzultací za tento rok	problematika 1,2,3	8436,5
celkový počet všech konzultací za tento rok	NRP (4)	3494
Počet aktivních účastníků za tento rok Ž/M/D	<b>CELKEM</b>	<b>3711</b>
Počet aktivních účastníků za tento rok Ž/M/D	problematika 1,2,3	3021
Počet aktivních účastníků za tento rok Ž/M/D	NRP (4)	863
Počet nových účastníků za tento rok	<b>CELKEM</b>	<b>1425</b>
Počet nových účastníků za tento rok	problematika 1,2,3	x
Počet nových účastníků za tento rok	NRP (4)	x
Pozn:		
problematika 1,2,3 = problematika OSP (= odborné sociální poradenství dle zákona 108/2006 Sb. O sociálních službách)		
Problematika 4= problematika NRP (= náhradní rodinné péče)		

<b>Počet případů dle problematiky</b>			
Osobní 1.	149	problematika 1,2,3	678
Párová 2.	266		
Rodinná 3.	263		
Sociální 4.	106	NRP (4)	106
<b>Celkem</b>	<b>784</b>		
Z toho <b>případy</b> s domácím násilím:0			
<b>Počet konzultací dle problematiky</b>			
Osobní	2209	problematika 1,2,3	8436,5
Párová	2678,5		
Rodinná	3549		
Sociální	3494	NRP (4)	3494
<b>Celkem</b>	<b>11930,5</b>		
Z toho <b>konzultace</b> k domácímu násilí:0			



## Tabulka nejdůležitějších statistických ukazatelů za rok 2016 – pobočka Pardubice

<b>Statistika - pobočka Pardubice</b>			
1.1.2016-31.12.2016			
Počet nových případů za tento rok	<b>CELKEM</b>	<b>298</b>	
Počet nových případů za tento rok	problematika 1,2,3	225	
Počet nových případů za tento rok	NRP (4)	73	
Celkový počet všech konzultací za tento rok	<b>CELKEM</b>	<b>5042</b>	
Celkový počet všech konzultací za tento rok	problematika 1,2,3	2104	
celkový počet všech konzultací za tento rok	NRP (4)	2938	
Počet aktivních účastníků za tento rok Ž/M/D	<b>CELKEM</b>	<b>1187</b>	554/373/260
Počet aktivních účastníků za tento rok Ž/M/D	problematika 1,2,3	651	362/231/58
Počet aktivních účastníků za tento rok Ž/M/D	NRP (4)	536	192/142/202
Počet nových účastníků za tento rok	<b>CELKEM</b>	<b>603</b>	
Počet nových účastníků za tento rok	problematika 1,2,3	x	
Počet nových účastníků za tento rok	NRP (4)	x	
<b>Počet případů dle problematiky</b>			
Osobní 1.	37	problematika 1,2,3	225
Párová 2.	101		
Rodinná 3.	87		
Sociální 4.	73	NRP (4)	73
<b>Celkem</b>	<b>298</b>		
Z toho <b>případy</b> s domácím násilím:0			
<b>Počet konzultací dle problematiky</b>			
Osobní	627	problematika 1,2,3	2104
Párová	760		
Rodinná	717		
Sociální	2938	NRP (4)	2938
<b>Celkem</b>	<b>5042</b>		
Z toho <b>konzultace</b> k domácímu násilí:0			

Počet konzultací na terapeuta			
	CELKEM	problematika 1,2,3	NRP (4)
Miletín	422	409	13
Linhart Kučer.	417	416	1
Kučerová M.	786	0	786
Kupcová	669	0	669
Jindra	383	383	0
Mršítková	455	448	7
Dvořák	120	120	0
Troníčková	61	0	61
Šoltová	313	65	248
Tempírová	42	0	42
Pokorná Vel.	493	257	236
Brichtová	94	6	88
Brancuská	582	0	582
Lebdušková	205	0	205
<b>celkem</b>	<b>5042</b>	2104	2938

INTERVENČNÍ TABULKA			
Bez přítomnosti klienta:		508,5	DI+IN+PÍS
Za přítomnosti klienta:		748	PO + TEL
<b>celkem:</b>		<b>1256,5</b>	PO+TEL+PÍS+IN+DY
<b>Způsob práce: (počty)</b>			
PO *	pohovor	669	
TEL *	telefonická	79	
PÍS *	písemná	102,5	
IN *	institute	240	
Ostatní *	DI	166	
<b>celkem:</b>		<b>1256,5</b>	
* více jak 30 minut a méně než 60 minut, Př. DI- vyhodnocení testu			
Zpracovala:	Mršítková	Radka, DiS.	

## Tabulka nejdůležitějších statistických ukazatelů za rok 2016 – pobočka Chrudim

<b>Statistika - pobočka Chrudim</b>			
1.1.2016 - 31.12.2016			
Počet nových případů za tento rok		<b>CELKEM</b>	<b>151</b>
Počet nových případů za tento rok		problematika 1,2,3	147
Počet nových případů za tento rok		NRP (4)	4
Počet všech případů od 1.1.2016 do konce roku			295
Celkový počet všech konzultací za tento rok		<b>CELKEM</b>	<b>2985</b>
Celkový počet všech konzultací za tento rok		problematika 1,2,3	2828
celkový počet všech konzultací za tento rok		NRP (4)	157
Počet aktivních účastníků za tento rok Ž/M/D		<b>CELKEM</b>	<b>443</b> 262/145/36
Počet aktivních účastníků za tento rok Ž/M/D		problematika 1,2,3	423 252/140/31
Počet aktivních účastníků za tento rok Ž/M/D		NRP (4)	20 10/5/5
Počet nových účastníků za tento rok		<b>CELKEM</b>	<b>234</b>
Počet nových účastníků za tento rok		problematika 1,2,3	227
Počet nových účastníků za tento rok		NRP (4)	7
<b>Počet případů dle problematiky</b>			
Osobní 1.	51		147
Párová 2.	43		
Rodinná 3.	53		
Sociální 4.	4	NRP (4)	4
<b>Celkem</b>	<b>151</b>		
Z toho <b>případy</b> s domácím násilím: 0			
<b>Počet konzultací dle problematiky</b>			
Osobní	853	problematika 1,2,3	2828
Párová	761		
Rodinná	1214		
Sociální	157	NRP (4)	157
<b>Celkem</b>	<b>2985</b>		
Z toho <b>konzultace</b> k domácímu násilí: 1			



<b>Počet konzultací na terapeuta</b>			
	<b>CELKEM</b>	problematika 1,2,3	NRP (4)
Mgr. Lášková	1510	<b>1403</b>	107
Mgr. Jindra	330	<b>330</b>	0
PhDr. Kučera	612	<b>612</b>	0
Mgr. Panáková	533	<b>483</b>	50
<b>celkem</b>	<b>2985</b>	<b>2828</b>	<b>157</b>

<b>INTERVENČNÍ TABULKA</b>			
<b>Konzultace:</b>			
Bez přítomnosti klienta:		233	
Za přítomnosti klienta:		2752	
<b>celkem:</b>		<b>2985</b>	
<b>Způsob práce: (počty)</b>			
PO *	pohovor	402	
TEL *	telefonická	37	
PÍS *	písemná	179	
IN *	instituce	62	
Ostatní *	diagnostika	37	
<b>celkem:</b>		<b>717</b>	
* více jak 30 minut a méně než 60 minut, Př. DI- vyhodnocení testu			
Zpracovala:	Mgr. Marie Panáková		
dne: 4.1.2017			

## Tabulka nejdůležitějších statistických ukazatelů za rok 2016 – pobočka Svitavy

<b>Statistika - pobočka Svitavy</b>			
celoroční statistika 1.1.2016-31.12.2016			
Počet nových případů za rok 2016	<b>CELKEM</b>	<b>158</b>	
Počet nových případů za rok 2016	problematika 1,2,3	145	
Počet nových případů za rok 2016	NRP (4)	13	
Počet všech případů 1.1.-30.12.2016		158	
Celkový počet všech konzultací 2016	<b>CELKEM</b>	<b>2291</b>	
Celkový počet všech konzultací 2016	problematika 1,2,3	2014	
Celkový počet všech konzultací 2016	NRP (4)	277	
Počet aktivních účastníků 2016 Ž/M/D	<b>CELKEM</b>	<b>2291</b>	1021/642/628
Počet aktivních účastníků 2016 Ž/M/D	problematika 1,2,3	2014	922/600/492
Počet aktivních účastníků 2016 Ž/M/D	NRP (4)	277	99/42/136
Počet nových účastníků za rok 2016	<b>CELKEM</b>	<b>314</b>	
Počet nových účastníků za rok 2016	problematika 1,2,3	300	
Počet nových účastníků za rok 2016	NRP (4)	14	
<b>Počet případů dle problematiky</b>			
Osobní 1.	36	problemat.1,2,3	145
Párová 2.	36		
Rodinná 3.	73		
Sociální 4.	13	NRP (4)	13
<b>Celkem</b>	<b>158</b>		
Z toho <b>případy</b> s domácím násilím: 1			
<b>Počet konzultací dle problematiky</b>			
Osobní	441	problemat. 1,2,3	2013,5
Párová	360,5		
Rodinná	1212		
Sociální	277	NRP (4)	277
<b>Celkem</b>	<b>2290,5</b>		
Z toho <b>konzultace</b> k domácímu násilí: 21			

Počet konzultací na terapeuta			
	<b>CELKEM</b>	problematika 1,2,3	NRP (4)
<b>SI</b>			
Sadlonová	<b>174</b>	134	40
Holasová	<b>1466</b>	1260	206
Brýdlová	<b>502</b>	485,5	16,5

INTERVENČNÍ TABULKA			
<b>Způsob práce: (počty)</b>			
PO *	pohovor	345	
TEL *	telefonická	11	
PÍS *	písemná	5	
IN *	instituce	22	
KI		0	
<b>celkem:</b>		383	
* více jak 30 minut a méně než 60 minut, Př. DI- vyhodnocení testu			
Zpracovala: Sadlonová Lucie, Bc., sociální pracovník PPR Pk			

## Tabulka nejdůležitějších statistických ukazatelů za rok 2016 – pobočka Ústí nad Orlicí

<b>Statistika - pobočka Ústí nad Orlicí</b>			
1.1.2016 - 31.12.2016			
Počet nových případů 2016		<b>CELKEM</b>	<b>177</b>
Počet nových případů 2016		problematika 1,2,3	161
Počet nových případů 2016		NRP (4)	16
Počet všech případů 2016			177
Celkový počet všech konzultací 2016		<b>CELKEM</b>	<b>1613</b>
Celkový počet všech konzultací 2016		problematika 1,2,3	1491
celkový počet všech konzultací 2016		NRP (4)	122
Počet aktivních účastníků Ž/M/D		<b>CELKEM</b>	<b>413</b> 256/139/18
Počet aktivních účastníků Ž/M/D		problematika 1,2,3	376 238/123/15
Počet aktivních účastníků Ž/M/D		NRP (4)	37 18/16/3
Počet nových účastníků		<b>CELKEM</b>	<b>274</b>
Počet nových účastníků		problematika 1,2,3	244
Počet nových účastníků		NRP (4)	30
<b>Počet případů dle problematiky</b>			
Osobní 1.	25	problematika 1,2,3	161
Párová 2.	86		
Rodinná 3.	50		
Sociální 4.	16	NRP (4)	16
<b>Celkem</b>	<b>177</b>		
Z toho <b>případy</b> s domácím násilím: 1			
<b>Počet konzultací dle problematiky</b>			
Osobní	288	problematika 1,2,3	1491
Párová	797		
Rodinná	406		
Sociální	122	NRP (4)	122
<b>Celkem</b>	<b>1613</b>		
Z toho <b>konzultace</b> k domácímu násilí: 14			

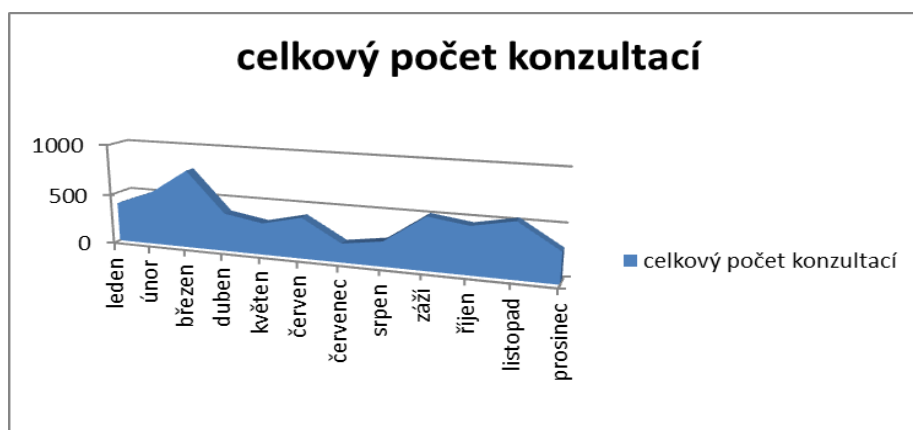
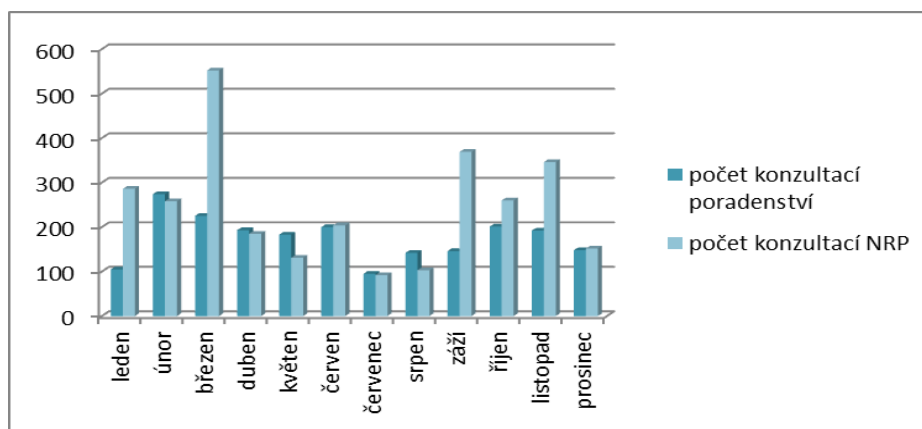
<b>Počet konzultací na terapeuta</b>			
	<b>CELKEM</b>	problematika 1,2,3	NRP (4)
Horáková	<b>115</b>	115	0
Pospíšilová	<b>464</b>	438	26
Tempírová	<b>561</b>	477	84
Mačková	<b>473</b>	461	12
<b>celkem</b>	<b>1613</b>	1491	122

### INTERVENČNÍ TABULKA

<b>Konzultace : 1613</b>			
Bez přítomnosti klienta:		184	
Za přítomnosti klienta:		1429	
<b>celkem:</b>		<b>1613</b>	
<b>Způsob práce: (počty)</b>			
PO *	pohovor	353	
TEL *	telefonická	75	
PÍS *	písemná	70	
IN *	instituce	39	
Ostatní *			
<b>celkem:</b>		<b>537</b>	
* více jak 30 minut a méně než 60 minut, Př. DI- vyhodnocení testu			
Zpracovala:	Pospíšilová	Eva	

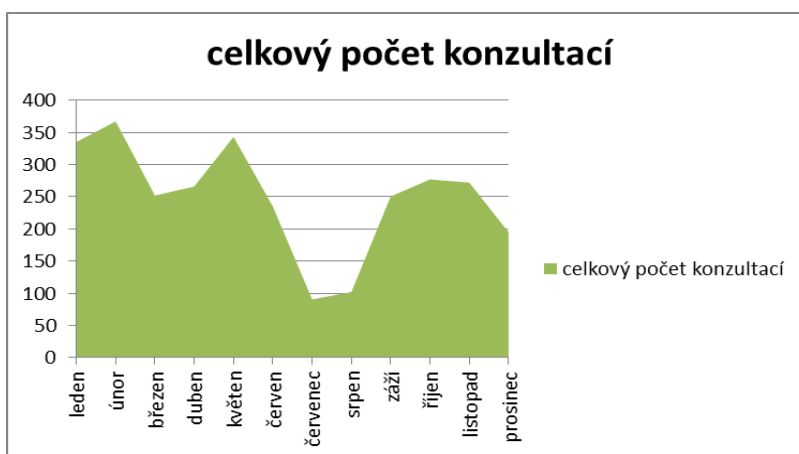
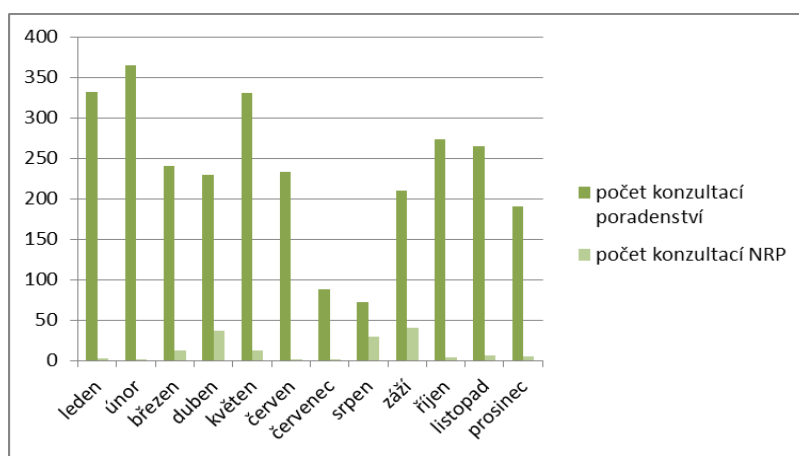
## Počty konzultací za rok 2016 na jednotlivých pobočkách PPR Pk - Pobočka Pardubice

Pobočka Pardubice			
rok 2016			
měsíc	počet konzultací poradenství	počet konzultací NRP	celkový počet konzultací
leden	105	286	391
únor	274	258	532
březen	225	552	777
duben	193	185	378
květen	183	131	314
červen	200	204	404
červenec	95	92	187
srpen	142	103	245
září	146	369	515
říjen	201	260	461
listopad	192	346	538
prosinec	148	152	300
celkem	2104	2938	5042



## Počty konzultací za rok 2016 na jednotlivých pobočkách PPR Pk - Pobočka Chrudim

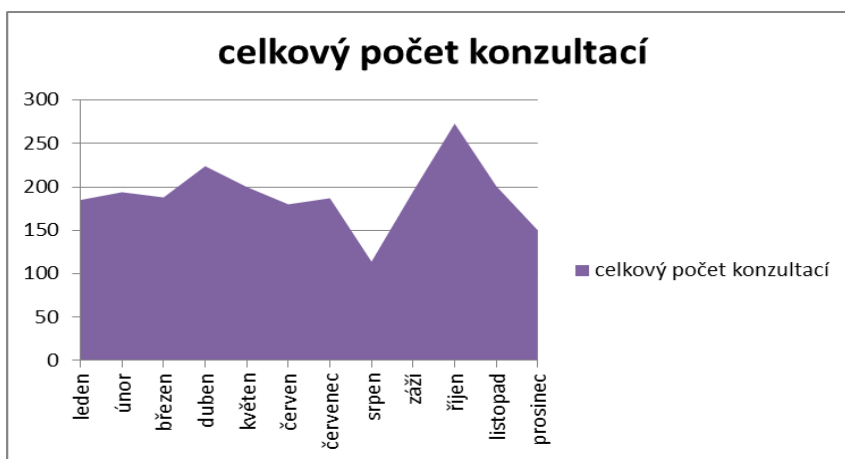
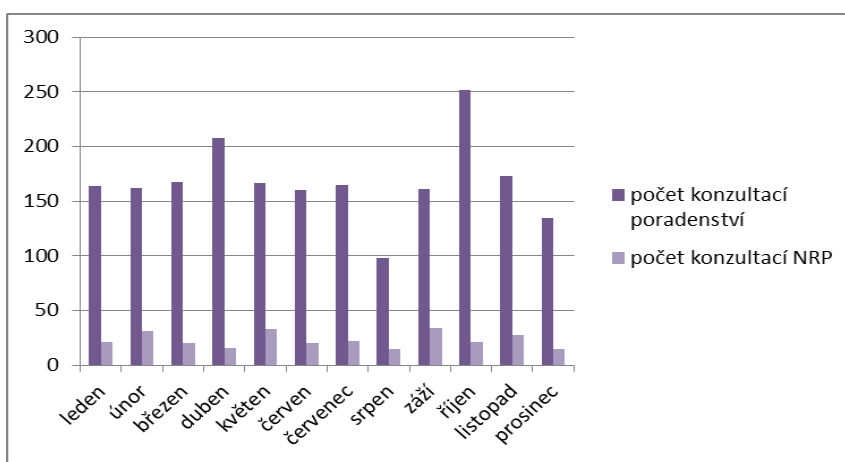
Pobočka Chrudim			
rok 2016			
měsíc	počet konzultací poradenství	počet konzultací NRP	celkový počet konzultací
leden	332	3	335
únor	365	2	367
březen	240	12	252
duben	229	37	266
květen	331	12	343
červen	233	2	235
červenec	88,5	2	90,5
srpen	72	30	102
září	209,5	41	250,5
říjen	273	4	277
listopad	265	7	272
prosinec	190	5	195
celkem	2828	157	2985





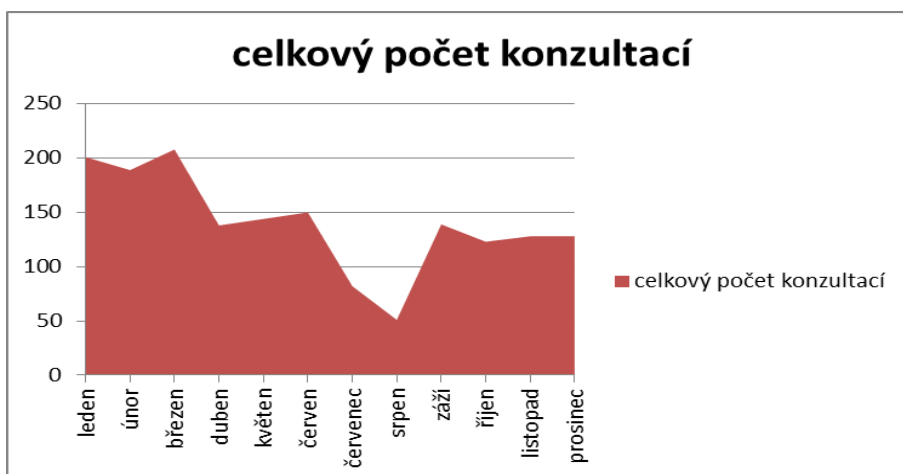
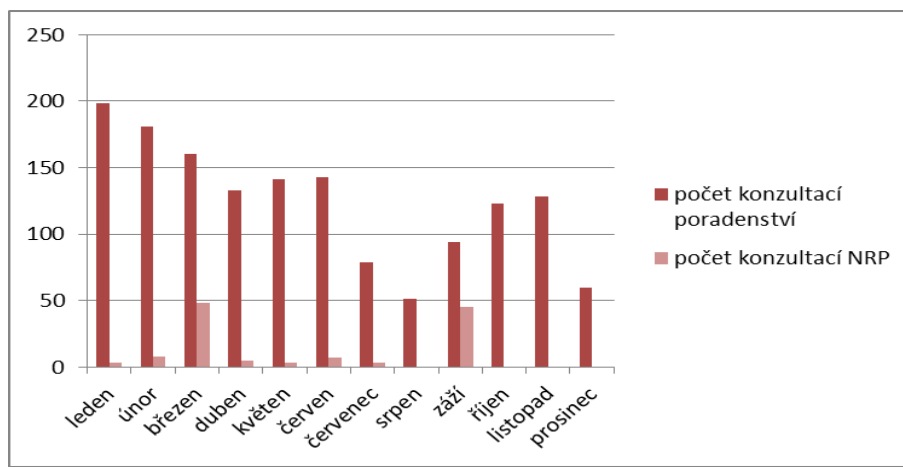
## Počty konzultací za rok 2016 na jednotlivých pobočkách PPR Pk - Pobočka Svitavy

Pobočka Svitavy			
rok 2016			
měsíc	počet konzultací poradenství	počet konzultací NRP	celkový počet konzultací
leden	164	21	185
únor	162	31,5	194
březen	168	20	188
duben	208	16	224
květen	167	33,5	200
červen	160	20,5	180
červenec	165	22	187
srpen	98,5	15	114
září	161	34,5	195
říjen	252	21	273
listopad	173	27,5	201
prosinec	135	14,5	150
celkem	2013,5	277	2291



## Počty konzultací za rok 2016 na jednotlivých pobočkách PPR Pk - Pobočka Ústí nad Orlicí

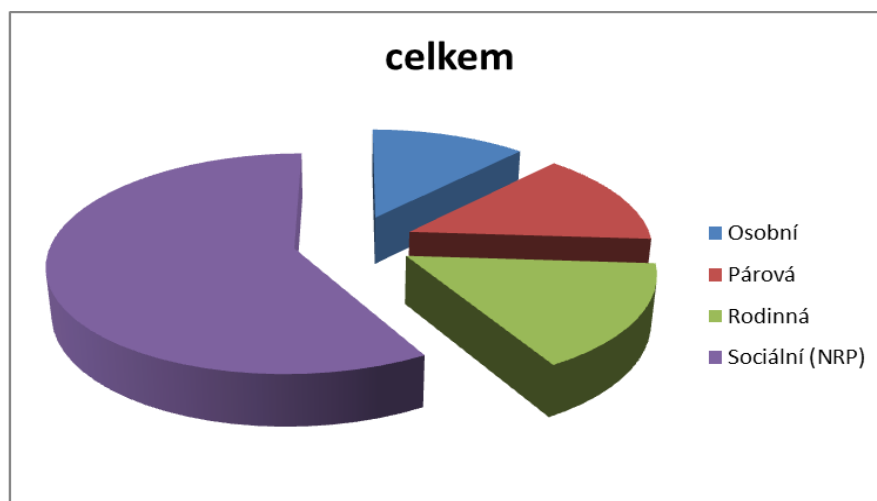
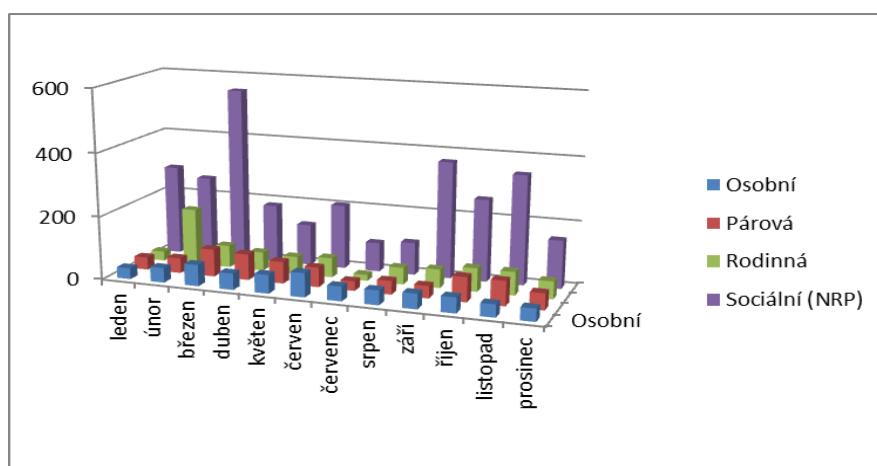
Pobočka Ústí nad Orlicí			
rok 2016			
měsíc	počet konzultací poradenství	počet konzultací NRP	celkový počet konzultací
leden	198	3	201
únor	181	8	189
březen	160	48	208
duben	133	5	138
květen	141	3	144
červen	143	7	150
červenec	79	3	82
srpen	51	0	51
září	94	45	139
říjen	123	0	123
listopad	128	0	128
prosinec	60	0	128
celkem	1491	122	1681



# Počty konzultací dle typu problematiky v roce 2016

## Pobočka Pardubice

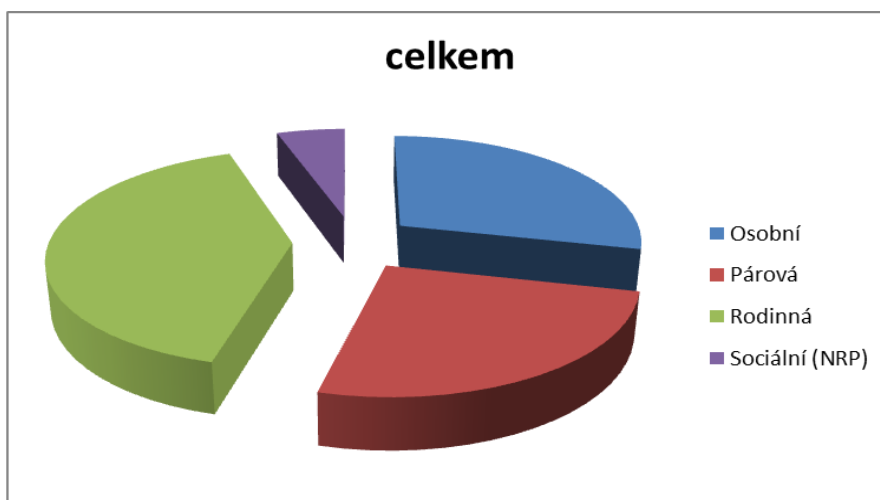
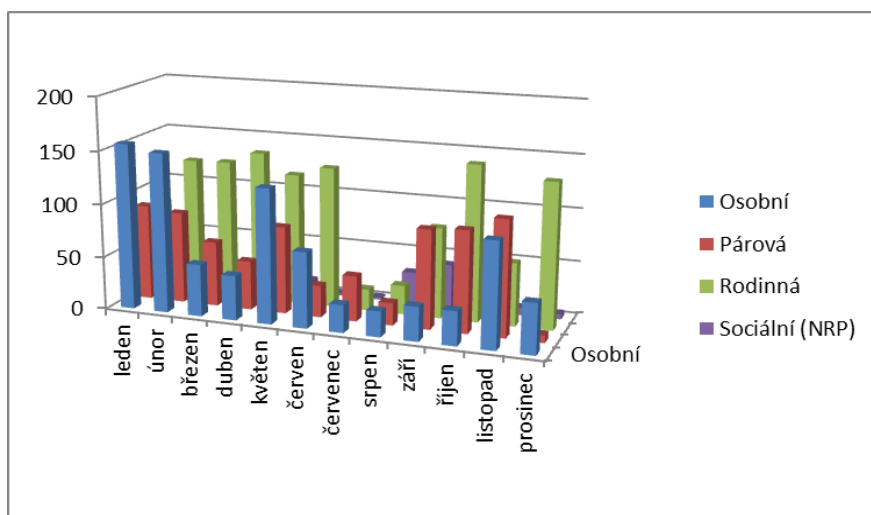
Pobočka Pardubice				
měsíc	Typ problematiky			
	Osobní	Párová	Rodinná	Sociální (NRP)
leden	35	40	30	286
únor	47	48	106	258
březen	68	87	70	552
duben	52	82	59	185
květen	59	69	55	131
červen	76	62	62	204
červenec	46	30	19	92
srpen	46	43	53	103
září	69	91	59	369
říjen	49	78	74	260
listopad	40	78	74	346
prosinec	40	52	56	152
celkem	627	760	717	2938



# Počty konzultací dle typu problematiky v roce 2016

## Pobočka Chrudim

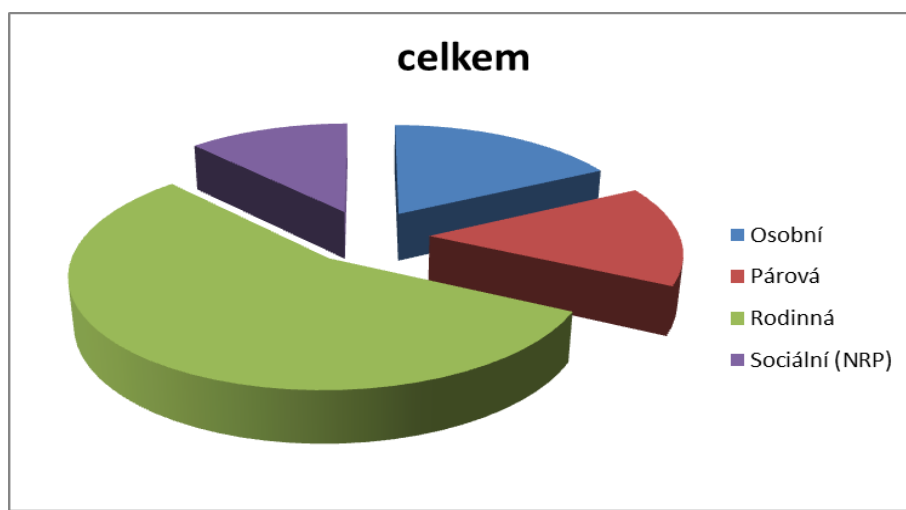
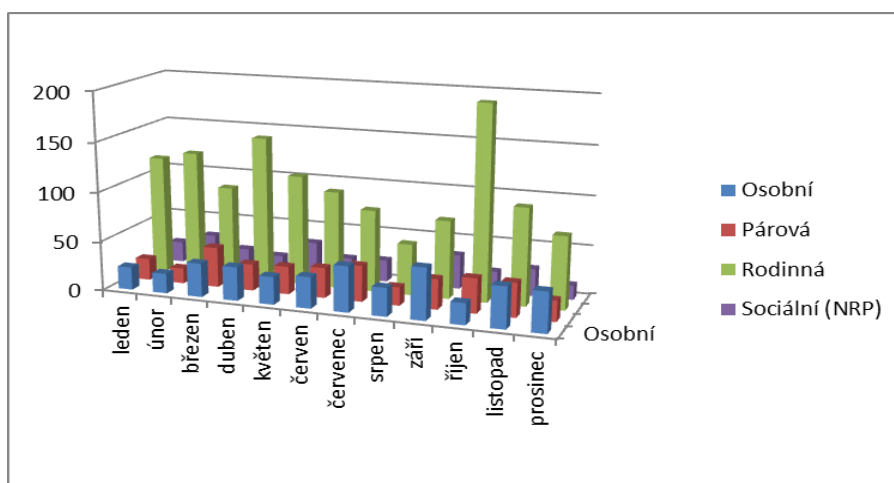
Pobočka Chrudim				
měsíc	Typ problematiky			
	Osobní	Párová	Rodinná	Sociální (NRP)
leden	156	90	86	3
únor	150	86	129	2
březen	49	61	130	12
duben	42	46	141	37
květen	126	82	123	12
červen	71	30	132	2
červenec	26	42,5	20	2
srpen	24	21	27	30
září	32	92,5	85	41
říjen	32	95	146	4
listopad	98	108	59	7
prosinec	47	7	136	5
celkem	853	761	1214	157



# Počty konzultací dle typu problematiky v roce 2016

## Pobočka Svitavy

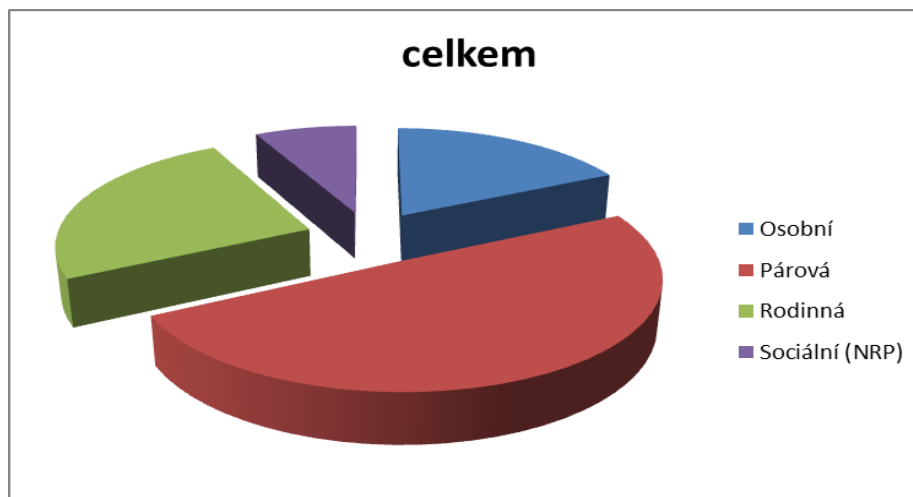
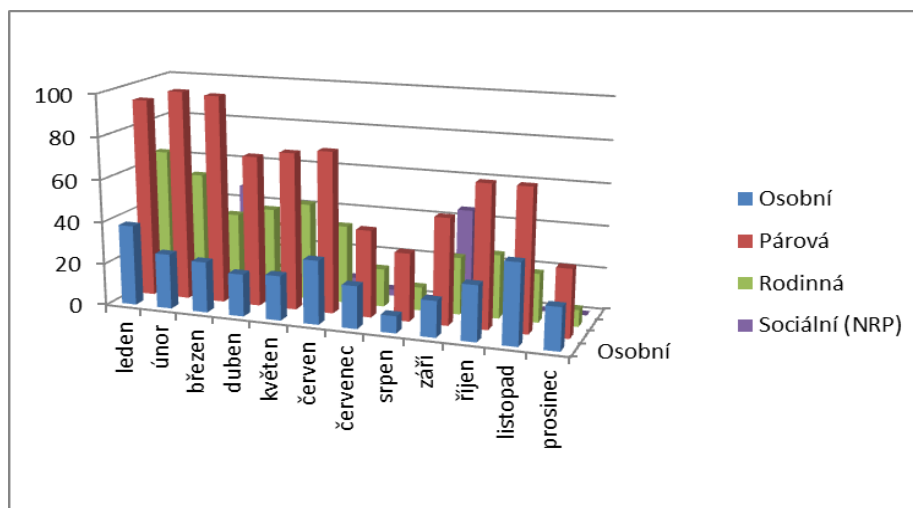
Pobočka Svitavy				
	Typ problematiky			
měsíc	Osobní	Párová	Rodinná	Sociální (NRP)
leden	23	22	119	21
únor	20	15,5	126,5	31,5
březen	34	40,5	93,5	20
duben	34	27	147	16
květen	28	28	111	33,5
červen	31,5	30,5	98	20,5
červenec	46	36,5	82,5	22
srpen	28,5	18,5	51,5	15
září	52	30,5	78,5	34,5
říjen	21,5	35	133	21
listopad	61,5	34,5	98	27,5
prosinec	61	42	73,5	14,5
celkem	441	360,5	1212	277



## Počty konzultací dle typu problematiky v roce 2016

### Pobočka Ústí nad Orlicí

Pobočka Ústí nad Orlicí				
měsíc	Typ problematiky			
	Osobní	Párová	Rodinná	Sociální (NRP)
leden	38	94	66	3
únor	26	99	56	8
březen	24	98	38	48
duben	20	71	42	5
květen	21	74	46	3
červen	30	76	37	7
červenec	20	41	18	3
srpen	8	32	11	0
září	17	50	27	45
říjen	26	67	34	0
listopad	38	63	23	0
prosinec	20	32	8	0
celkem	288	797	406	122



## Poskytování dat

PPR Pk poskytuje statistická data a jednotlivé údaje (na základě písemné žádosti jednotlivých institucí, nebo na základě písemného souhlasu jednotlivých klientů), nebo na základě zákonné povinnosti jednotlivým institucím. V roce 2015 byla tato data poskytnuta těmto institucím:



Příloha č.1: Směrnice č.1/2006 Základní postupy při podávání zpráv institucím

### Arch poskytnutých informací institucím

Pobočka **Pardubice**

CELOROČNÍ

Období od 1.1.2016 do 30.6.2016

Období od 1.7.2016 do 31.12.2016

Soupis institucí, kterým se v daném období poskytli informace, které se týkají klientů PPR Pk

1	Okresní soudy
2	Krajské soudy
3	Odbory sociálně-právní péče o dítě- jednotlivá města, městské úřady či magistráty
4	MPSV ČR
5	Jednotlivé pobočky Poradny pro rodinu Pardubického kraje (Ústí nad Orlicí, Chrudim, Svitavy)
6	Krajský úřad Pardubického kraje- jednotlivá oddělení
7	Dětský domov Holice 1-3, Staroholická, dětské centrum Veská
8	Rekreační střediska - rekreace klientů NRP-dohody o výkonu PP- NRP
9	Policie ČR a jednotlivá oddělení Policie ČR
10	Magistrát města Pardubice (vykazování statistických dat)
11	SKP centrum Pardubice (vykazování statistických dat)
12	www.poradnapardubice.cz- Zpráva o činnosti -statistické údaje o klientech
13	Komunitní plánování – Krajský úřad Pardubického kraje
14	Komunitní plánování- koordinační skupina KS5- Rodiny s dětmi a mládež
15	Český statistický úřad, Úřad práce ČR
16	ESF- Evropský sociální fond v ČR (Šetření, inovace, průzkum)

Počet stížností vedených proti činnosti PPR Pk, proti způsobu práce, proti pracovníkovi či formě poskytovaných služeb PPR Pk (+ jiné formy stížnosti)

Celkový počet stížností za dané období:

0

Soupis institucí, kterým se v daném období poskytli informace, které se týkají klientů PPR Pk a ZÁROVEŇ byly tyto informace poskytnuty jako součást STATISTICKÝCH ÚDAJŮ, ÚČETNÍCH ZÁVĚREK, ...

Pozn: Pobočka Svitavy, Ústí n.O. a Chrudim vyplní "Poradna pro rodinu Pk-pobočka Pardubice", jinou instituci vypní vyplní pouze v případě, že poskytli info pouze za svoji pobočku (např. danému MU, za souhlasu ředitele organizace)

1	MPSV ČR
2	Krajský úřad Pardubického kraje
3	www.poradnapardubice.cz- Zpráva o činnosti -statistické údaje o klientech

Pozn: tomto archu nejsou vepsány ani připočítány podané informace, o které mají zájem klienti PPR Pk a nebo žadatelé o službu.

Zpracoval/a: Mrštíková Radka, DiS.

Dne:2.1.2017





Příloha č.1: Směrnice č.1/2006 Základní postupy při podávání zpráv institucím

## Arch poskytnutých informací institucím

**Pobočka Chrudim**

Období od 1.1.2016 do 31.12.2016

Soupis institucí, kterým se v daném období poskytli informace, které se týkají klientů PPR Pk

1	Městský úřad Chrudim
2	Okresní soud v Chrudimi
3	Policie České republiky – Krajské ředitelství policie Pardubického kraje, Územní odbor Chrudim
4	Magistrát města Pardubic
5	Městský úřad Hlinsko
6	Městský úřad Lanškroun
7	Okresní soud v Pardubicích

Počet stížností vedených proti činnosti PPR Pk, proti způsobu práce, proti pracovníkovi či formě poskytovaných služeb PPR Pk (+ jiné formy stížnosti)

Celkový počet stížností za dané období:

0

Soupis institucí, kterým se v daném období poskytli informace, které se týkají klientů PPR Pk a ZÁROVEŇ byly tyto informace poskytnuty jako součást STATISTICKÝCH ÚDAJŮ, ÚČETNÍCH ZÁVĚREK,

...

Pozn: Pobočka Svitavy, Ústí n.O. a Chrudim vyplní "Poradna pro rodinu Pk-pobočka Pardubice", jinou instituci vypní vyplní pouze v případě, že poskytli info pouze za svoji pobočku (např. danému MU, za souhlasu ředitele organizace)

1	Poradna pro rodinu Pardubického kraje - pracoviště v Pardubicích
2	
3	
4	
5	

Pozn: tomto archu nejsou vepsány ani připočítány podané informace, o které mají zájem klienti PPR Pk a nebo žadatelé o službu.

Zpracoval/a: Mgr. Marie Panáková

Dne: 4.1.2017



# Arch poskytnutých informací institucím

Pobočka **Svitavy**

Období od 1.1.2016 do 30.12.2016

Soupis institucí, kterým se v daném období poskytli informace, které se týkají klientů PPR Pk

1	Městské úřady (Svitavy, Polička, Litomyšl, Mor. Třebová, Čes. Třebová, Ústí nad Orlicí)
2	Policie ČR, Svitavy
3	Okresní soud ve Svitavách
4	Krajský soud, v Hradci Králové
5	Krajský úřad Pardubice
6	Městské úřady (Vysoké Mýto, Žamberk, Lanškroun)
7	Okresní soud Ústí nad Orlicí
8	Krajský soud Pardubice
9	
10	

Počet stížností vedených proti činnosti PPR Pk, proti způsobu práce, proti pracovníkovi či formě poskytovaných služeb PPR Pk (+ jiné formy stížnosti)

Celkový počet stížností za dané období: 0

Soupis institucí, kterým se v daném období poskytli informace, které se týkají klientů PPR Pk a ZÁROVEŇ byly tyto informace poskytnuty jako součást STATISTICKÝCH ÚDAJŮ, ÚČETNÍCH ZÁVĚREK, ...

Pozn: Pobočka Svitavy, Ústí n.O. a Chrudim vyplní "Poradna pro rodinu Pk-pobočka Pardubice", jinou instituci vyplní pouze v případě, že poskytli info pouze za svoji pobočku (např. danému MU, za souhlasu ředitele organizace)

1	MPSV ČR
2	Krajský úřad Pardubického kraje
3	www-poradnapardubice.cz- Výroční zpráva-statistické údaje o klientech

Pozn: tomto archu nejsou vepsány ani připočítány podané informace, o které mají zájem klienti PPR Pk a nebo žadatelé o službu.

Zpracoval/a: Bc.Sadlonová Lucie

Dne: 2.1.2017

# Arch poskytnutých informací institucím

Pobočka **Ústí nad Orlicí**

Období od 1.1.2016 do 31.12.2016

Soupis institucí, kterým se v daném období poskytly informace, které se týkají klientů PPR Pk

1	Městský úřad Česká Třebová /OSPOD/
2	Městský úřad Králíky /OSPOD/
3	Policie ČR Ústí n.O.
4	Okresní soud Svitavy
5	Okresní soud Ústí nad Orlicí
6	Jednotlivé pobočky PPR Pk /Pardubice, Chrudim, Svitavy/
7	Městský úřad Lanškroun /OSPOD/
8	
9	
10	

Počet stížností vedených proti činnosti PPR Pk, proti způsobu práce, proti pracovníkovi či formě poskytovaných služeb PPR Pk (+ jiné formy stížnosti)

Celkový počet stížností za dané období:

0

Soupis institucí, kterým se v daném období poskytly informace, které se týkají klientů PPR Pk a ZÁROVEŇ byly tyto informace poskytnuty jako součást STATISTICKÝCH ÚDAJŮ, ÚČETNÍCH ZÁVĚREK, ...

Pozn: Pobočka Svitavy, Ústí n.O. a Chrudim vyplní "Poradna pro rodinu Pk-pobočka Pardubice", jinou institucí vyplní pouze v případě, že poskytl info pouze za svoji pobočku (např. danému MU, za souhlasu ředitele organizace)

1	PPR Pk - Pardubice
2	
3	

Pozn: V tomto archu nejsou vepsány ani připočítány podané informace, o které mají zájem klienti PPR Pk a nebo žadatelé o službu.

Zpracoval/a: Pospíšilová Eva

Dne: 5. 1. 2017

## Zvýšení kvality sociálních služeb

### poskytovaných Poradnou pro rodinu Pk

Poskytovatel sociálních služeb PPR Pk učinil za rok 2016 tyto úkony, aby došlo ke zvýšení kvality sociálních služeb poskytovaných PPR Pk, na pobočkách v Pardubicích, v Chrudimi, v Ústí nad Orlicí a ve Svitavách:

- PPR Pk zvýšila počet příprav žadatelů na náhradní rodinnou péči, které se týkají pěstounství a osvojení
- Konání jednorázových akcí pro rodiny, které jsou zapojené do procesu integrace dětí z ústavních zařízení (vánoční besídka, výlety, ...)
- PPR Pk investovala finanční prostředky do úprav, vybavení a interiérů na všech pobočkách PPR Pk. Došlo k zútulnění a ke zvýšení využitelnosti všech prostorů spravovaných PPR Pk.
- PPR Pk podporovala zaměstnance v odborném vzdělávání, umožňuje zaměstnancům pravidelnou odbornou supervizi a intervizi
- PPR Pk pokračovala v obnově IT techniky na všech pracovištích ( nákup PC, nákup tabletů pro zaměstnance, kteří pracují převážně v terénu)
- PPR Pk „upgradovala“ na všech pobočkách PPR Pk počítačový systém PORADNA a DOCHÁZKA
- PPR Pk disponuje velkým množstvím diagnostických testů (rodinná problematika, dětská problematika, NRP). Tyto testy jsou jak v papírové podobě, tak v PC verzi.
- Problematika klientely spadající do kategorie SPOD (klienti instituce poskytující sociálně-právní ochranu dítěte)- v rámci administrativních činností v PPR Pk týkajících se klientely OSP nově od října 2016 řadíme do další podrobnější kategorie, a to kategorie OSP- KLIENTI A SPISY SPOD. Tyto spisy SPOD jsou vedeny podrobněji na rozdíl od spisů tradičního OSP. Navíc jsou zaznamenávány například omluvy klientů, telefonáty, domluvené termíny dalších konzultací a v případě, že se jedná o žadatele o službu a klienty PPR Pk se teprve stanou, tak se v tomto případě s klienty nevyplňuje pouze tradiční „Záznamový arch- klient PPR Pk“, ale na místo toho „Smlouva o poskytnutí sociální služby“, která je podrobnější, klienti jsou v ní písemně informováni o možnostech, právech a povinnostech, je zde vyjasněna NEMOŽNOST ANONYMNÍHO VYUŽITÍ SLUŽBY (v kvůli zpětnému písemnému informování institucí) a ve smlouvě jsou dále uvedeny informace týkající se prolomení mlčenlivosti, mimo jiné.
- Nově od 1.1.2017 jsou tyto SPISY SPOD, uzavření SMLOUVY S KLIENTY SPOD a informace o počtu poskytnutých konzultací v rámci problematiky SPOD evidovány podrobněji v interních statistických datech PPR Pk.
- Od října 2016 se na všech pobočkách PPR Pk zavedl zkušební systém zaznamenávání tzv. Regionálních karet do počítačového programu Poradna (elektronická evidence spisů klientů PPR Pk)- týká se OSP. Zkušební verze byla ukončena k 31.12.2016 a od 1.1.2017 je zadávání těchto Regionálních karet v každém aktuálním spise klienta, v elektronické podobě, na všech pobočkách PPR Pk

## Informace o použití opatření omezující pohyb

PPR Pk toto opatření v roce 2016 nepoužila. Žádný ze zaměstnanců PPR Pk toto opatření v roce 2016 nepoužil.

## Počet odmítnutých klientů v roce 2016

## Počet odmítnutých žadatelů v roce 2016

PPR Pk v roce 2016 neodmítla žádného klienta a neodmítla žádného žadatele o službu.







## Blok II.

### Ekonomické ukazatele, hospodaření organizace

Příspěvková organizace Poradna pro rodinu Pardubického kraje vedla v roce 2016 účetnictví ve zjednodušeném rozsahu v souladu se zákonem č. 563/1991 Sb., o účetnictví, ve znění pozdějších předpisů, v souladu s vyhláškou č. 410/2009 Sb., kterou se provádějí některá ustanovení zákona č. 563/1991 Sb., o účetnictví, ve znění pozdějších předpisů, v souladu s Českými účetními standardy, v souladu se zákonem č. 320/2001 Sb., o finanční kontrole, ve znění pozdějších předpisů. Ke dni 31. 12. 2016 byla sestavena účetní závěrka za účetní období 1. 1. 2016 až 31. 12. 2016.

### Vyhodnocení stanovených ukazatelů

Na základě sdělení 2. změny závazných a hodnotících ukazatelů pro rok 2016 ze dne 3. 3. 2016, schválené Radou Pardubického kraje, byl stanoven příspěvek zřizovatele z rozpočtu Pardubického kraje pro rok 2016 ve výši 4 529 220,00 Kč a účelový příspěvek z rozdělené dotace MPSV na odborné sociální poradenství ve výši 3 930 000,00 Kč. Celková výše příspěvku na provoz k hospodaření organizace v roce 2016 byla 8 459 220,00 Kč. Závazné ukazatele se již do konce období neměnily. Současně byly dány konečné hodnoty závazných ukazatelů.

<b>2. změna závazných ukazatelů pro rok 2016 z 3. 3. 2016</b>	
Konečná výše příspěvku na provoz	<b>8 459 220,00 Kč</b>
Příspěvek zřizovatele z rozpočtu Pk	4 529 220,00 Kč
Účelový příspěvek (UZ13305, odborné sociální poradenství)	3 930 000,00 Kč
Konečná výše mzdových nákladů	<b>5 835 000,00 Kč</b>
limit na platy na průměrný přepočtený počet pracovníků	5 590 000,00 Kč
limit OON	245 000,00 Kč
Odpisy dlouhodobého hmotného majetku	19 000,00 Kč
Průměrný přepočtený počet zaměstnanců max.	17

Příspěvek na provoz byl v plné výši vyčerpán. Limit na platy na stanovený počet zaměstnanců, průměrný přepočtený počet pracovníků, ani limit na ostatní osobní náklady nebyly překročeny.

Rozpočtované náklady na odpisy majetku (osobního automobilu Škoda Roomster pořízeného v září 2013) ve výši 18.207,- Kč jsou ve shodě s odpisovým plánem schváleným zřizovatelem.

Hospodaření organizace skončilo s hospodářským výsledkem 900,-Kč z doplňkové činnosti.

## Vyhodnocení hospodaření organizace Poradna pro rodinu Pardubického kraje v roce 2016

### Výsledek hospodaření, náklady, výnosy

Poradna pro rodinu Pardubického kraje hospodařila v roce 2016 s prostředky poskytnutými zřizovatelem (Krajský úřad Pardubického kraje) jako Příspěvek na provoz v celkové výši 8 459 220,00 Kč, z čehož Účelový příspěvek (z rozdělené dotace MPSV, UZ 13305, identifikátor sociální služby 9873838) byl ve výši 3 930 000,00 Kč a Příspěvek na provoz ve výši 4 529 220,00 Kč, dále se státním příspěvkem rozdělovaným Úřadem práce ČR na výkon činností na základě uzavíraných Dohod o výkonu péstounské péče (dále jen DVPP) podle § 47d zákona č. 359/1999 Sb., o sociálně právní ochraně dětí ve výši 1 287 873,60 Kč (příspěvek dle počtu rodin pro rok 2016 byl 1 496 000,00 Kč, příspěvek převáděný z roku 2015 byl 649 237,08 Kč) a finančním darem do následně vyčerpaného z Rezervního fondu organizace ve výši 3 000,00 Kč. Z příspěvku na DVPP nebylo vyčerpáno 857 363,48 Kč. Jelikož je tento transfer bez vyúčtování, částka se převádí do dalšího období a v roce 2017 bude použita spolu se státním příspěvkem na krytí nákladů v souvislosti s výkonem DVPP péče pro rok 2017 na stanovené účely dle § 47 ZSPOD.



Hospodaření organizace v roce 2016 skončilo s hospodářským výsledkem 900,00 Kč z doplňkové činnosti, hospodaření v hlavní činnosti skončilo s hospodářským výsledkem 0,00 Kč. Organizace podá návrh na rozdělení zlepšeného výsledku hospodaření z doplňkové činnosti.

Přehled syntetických účtů a výši nákladů a výnosů znázorňuje následující zjednodušená výsledovka:

### Hlavní činnost

SÚ	Název SÚ	Stav k 31. 12. 2016
501	Spotřeba materiálu	251 331,05 Kč
502	Spotřeba energie	238 435,80 Kč
511	Opravy a udržování	67 605,44 Kč
512	Cestovné	53 266,00 Kč
513	Náklady na reprezentaci	9 950,00 Kč
518	Ostatní služby	1 036 285,53 Kč
521	Mzdové náklady	5 802 944,00 Kč
524	Zákonné sociální pojištění	1 907 985,00 Kč
525	Jiné sociální pojištění	23 320,00 Kč
527	Zákonné sociální náklady	192 980,00 Kč
549	Ostatní náklady z činnosti	38 112,42 Kč
551	Odpisy dlouhodobého majetku	18 207,00 Kč
558	Náklady z drobného dlouhodobého majetku	111 245,73 Kč
<b>Celkem náklady</b>		<b>9 751 667,97 Kč</b>

SÚ	Název SÚ	Stav k 31. 12. 2016
648	Čerpání fondů – čerpání rezervního fondu	3 000,00
662	Úroky z BÚ	1 574,37 Kč
672	Výnosy z vybraných ústředních vládních institucí z transferů	
	Krajský úřad – příspěvek na provoz	4 529 220,00 Kč
	Krajský úřad – účelový příspěvek	3 930 000,00 Kč
	Příspěvek úřadu práce na DVPP	1 287 873,60 Kč
<b>Celkem výnosy</b>		<b>9 751 667,97 Kč</b>

### Doplňková činnost

SÚ	Název SÚ	Stav k 31. 12. 2016
521	Mzdové náklady	2 100,00 Kč
<b>Celkem náklady</b>		<b>2 100,00 Kč</b>

SÚ	Název SÚ	Stav k 31. 12. 2016
601	Výnosy z doplňkové činnosti	3 000,00 Kč
<b>Celkem výnosy</b>		<b>3 000,00 Kč</b>

## Čerpání účelových dotací

Organizace užila Účelový příspěvek (z rozdělené dotace z kapitoly 313 – MPSV státního rozpočtu, UZ 13305) ve výši 3 930 000 Kč (identifikátor 9873838). Dotace je poskytována pouze na odborné sociální poradenství, nikoliv na náklady vzniklé v souvislosti s provozováním služeb v NRP a DVPP.

Čerpání je prováděno především na mzdové a s ním spojené osobní náklady na vedoucí pracovníky, administrativní zaměstnance, sociální pracovníce a rodinné a manželské poradce, a také na zákonné vzdělávání sociálních pracovníků, nákup kancelářských potřeb a spoje (telefony, internet).

## Personální zajištění organizace, mzdové náklady

Organizace zaměstnává zaměstnance vykonávající odborné činnosti na postech sociální pracovník a rodinný a manželský poradce se vzděláním dle zákonných požadavků uvedených v zákoně č. 108/2006 Sb., o sociálních službách. Tyto požadavky má nejen na zaměstnance pracující v odborném sociálním poradenství, ale i na zaměstnance pracující v NRP i DVPP. Na hlavní pracovní poměr zaměstnává dále účetní organizace. Ředitel organizace je jmenován zřizovatelem - Krajským úřadem Pardubického kraje. Ostatní zaměstnanci jsou zaměstnáváni na základě dohod o činnostech konaných mimo pracovní poměr (DPP a DPČ). Jedná se především o uklízečky na střediscích Pardubice, Chrudim, Ústí nad Orlicí a Svitavy, údržbář na pobočce Pardubice. Převážnou část OON tvoří odměny lektorů zabezpečujících přípravy pěstounů. V rámci DVPP jsou dohody uzavírány s osobami zajišťujícími hlídání dětí při vzdělávání či jiných akcí. Dalšími odbornými pracovníky na DPP jsou auditor organizace v rámci odborného poradenství je na pobočce Chrudim zaměstnáván psycholog vedoucí psychologickou večerní skupinu. V rámci doplňkové činnosti jsou zaměstnanci pouze na DPP, prozatím bylo čerpáno z vlastních zdrojů zaměstnanců poradny, kteří v rámci doplňkové činnosti provozovali činnosti mimo dobu svého zaměstnání v rámci hlavní činnosti.

Mzdové náklady v roce 2016 jsou rozepsány v následující tabulce, limity na platy ani OON nebyly překročeny. Další tabulka znázorňuje seznam zaměstnanců na HPP a jejich úvazky v jednotlivých měsících roku 2016. Zaměstnanci jsou odměňováni platy dle NV 564/2006 Sb. v platném znění.

<b>Mzdové náklady v roce 2016</b>		
521 100	Hlavní pracovní poměr	5 589 891,00 Kč
521 200	Dohody o pracovní činnosti	35 685,00 Kč
521 300	Dohody o provedení práce	179 468,00 Kč

Složení zaměstnanců a jejich úvazky v roce 2016 popisuje následující tabulka:

Poř. č.	Jméno	Středisko	Úvazek 2016												celkem
			leden	únor	březen	duben	květen	červen	červenec	srpen	září	říjen	listopad	prosinec	
1	PhDr. Brancuská Hana	5	1	1	1	1	1	1	1	1	1	1	1	1	1,00
2	Mgr. Brýdlová Magdalena	4	0,5	0,5	0,5	0,5	0,5	0,5	0,5	0,5	0,5	0,5	0,5	0,5	0,50
3	Mgr. Brichtová Milada	5	0,5	0,5	0,5	0,5	0,5	0,5	0,5	0,5	0,5	0,5	0,5	0,5	0,5
4	Mgr. Dvořák Ivo	1	0	0	0	0	0	0	0	0	0	1	1	1	0,25
5	Mgr. Holasová Jiřina	4	1	1	1	1	1	1	1	1	1	1	1	1	1,00
6	Mgr. Horáková Markéta	3	0	0	0	0	0	0	0	0	0	1	1	1	0,25
7	PharmDr. et Mgr. Jindra Samuel	1	0,5	0,5	0,5	0,5	0,5	0,5	0,5	0,5	0,5	0,5	0,5	0,5	0,50
	PharmDr. et Mgr. Jindra Samuel	2	0,5	0,5	0,5	0,5	0,5	0,5	0,5	0,5	0,5	0,5	0,5	0,5	0,50
8	Mgr. Linhartová Kučerová Lenka	MD	1	1	1	1	1	1	1	1	1	0	0	0	0,75
9	Bc. Kučerová Martina	5	0,25	0,25	0,25	0,25	0,25	0,25	0,25	0	0	0	0	0	0,13
	Bc. Kučerová Martina	8	0,75	0,75	0,75	0,75	0,75	0,75	0,75	1	1	1	1	1	0,88
10	Mgr. Kupcová Růžena	5	0,5	0,5	0,5	0,5	0,5	0,5	0,5	0,5	0,5	0,5	0,5	0,5	0,50
11	Mgr. Lášková Petra	2	1	1	1	1	1	1	1	1	1	1	1	1	1,00
12	Mgr. Lebdušková Radka	5	0,25	0,25	0,25	0,25	0,25	0,25	0,25	0,25	0,25	0,25	0,25	0,25	0,25
13	Mgr. Mačková Lucie	MD	1	1	1	1	1	1	1	1	1	0	0	0	0,75
14	PhDr. Miletín Roman	1 Ř	0,8	0,8	0,8	0,8	0,8	0,8	0,8	0,8	0,8	0,8	0,8	0,8	0,80
	PhDr. Miletín Roman	1 P	0,2	0,2	0,2	0,2	0,2	0,2	0,2	0,2	0,2	0,2	0,2	0,2	0,20
15	Bc. Mrštíková Pavlína	1	1	1	1	1	1	1	1	1	1	1	1	1	1,00
16	Mrštíková Radka, DiS.	1	1	1	1	1	1	1	1	1	1	1	1	1	1,00
17	Mgr. Panáková Marie	2	0,92	0,92	0,92	0,92	0,92	0,92	0,92	0,92	0,92	0,92	0,92	0,92	0,92
	Mgr. Panáková Marie	8	0,08	0,08	0,08	0,08	0,08	0,08	0,08	0,08	0,08	0,08	0,08	0,08	0,08
18	Pokorná Veletová Zuzana	1	0,3	0,3	0,3	0,3	0,3	0,3	0,3	0,3	0,3	0,3	0,3	0,3	0,30
	Pokorná Veletová Zuzana	5	0,5	0,5	0,5	0,5	0,5	0,5	0,5	0,5	0,5	0,3	0,3	0,3	0,45
19	Pospíšilová Eva	3	0,92	0,92	0,92	0,92	0,92	0,92	0,96	0,96	0,96	0,96	0,96	0,96	0,94
	Pospíšilová Eva	8	0,08	0,08	0,08	0,08	0,08	0,08	0,04	0,04	0,04	0,04	0,04	0,04	0,06
20	Bc. Sadlonová Lucie, DiS.	4	0,88	0,88	0,88	0,88	0,88	0,88	0,88	0,88	0,88	0,88	0,88	0,88	0,88
	Bc. Sadlonová Lucie, DiS.	8	0,12	0,12	0,12	0,12	0,12	0,12	0,12	0,12	0,12	0,12	0,12	0,12	0,12
21	Mgr. Šoltová Jitka	5	0,6	0,6	0,6	0,6	0,6	0,6	0,6	0,6	0,6	0,6	0,6	0,6	0,60
22	PhDr. Tempírová Jitka	3	0,5	0,5	0,5	0,5	0,5	0,5	0,5	0,5	0,5	0,5	0,5	0,5	0,50
23	PhDr. Troníčková Andrea	5	0,3	0,3	0,3	0,3	0,3	0,3	0,3	0,3	0,3	0,3	0,3	0,3	0,30
<b>Celkem</b>			<b>16,95</b>	<b>16,95</b>	<b>16,95</b>	<b>16,95</b>	<b>16,95</b>	<b>16,95</b>	<b>16,95</b>	<b>16,95</b>	<b>16,95</b>	<b>16,75</b>	<b>16,75</b>	<b>16,75</b>	<b>16,90</b>

Zaměstnanci pracují dle místa výkonu práce (odborného sociálního poradenství) na střediscích:

- 1 – Pardubice
- 2 – Chrudim
- 3 – Ústí nad Orlicí
- 4 – Svitavy

nebo dle vykonávané činnosti v rámci:

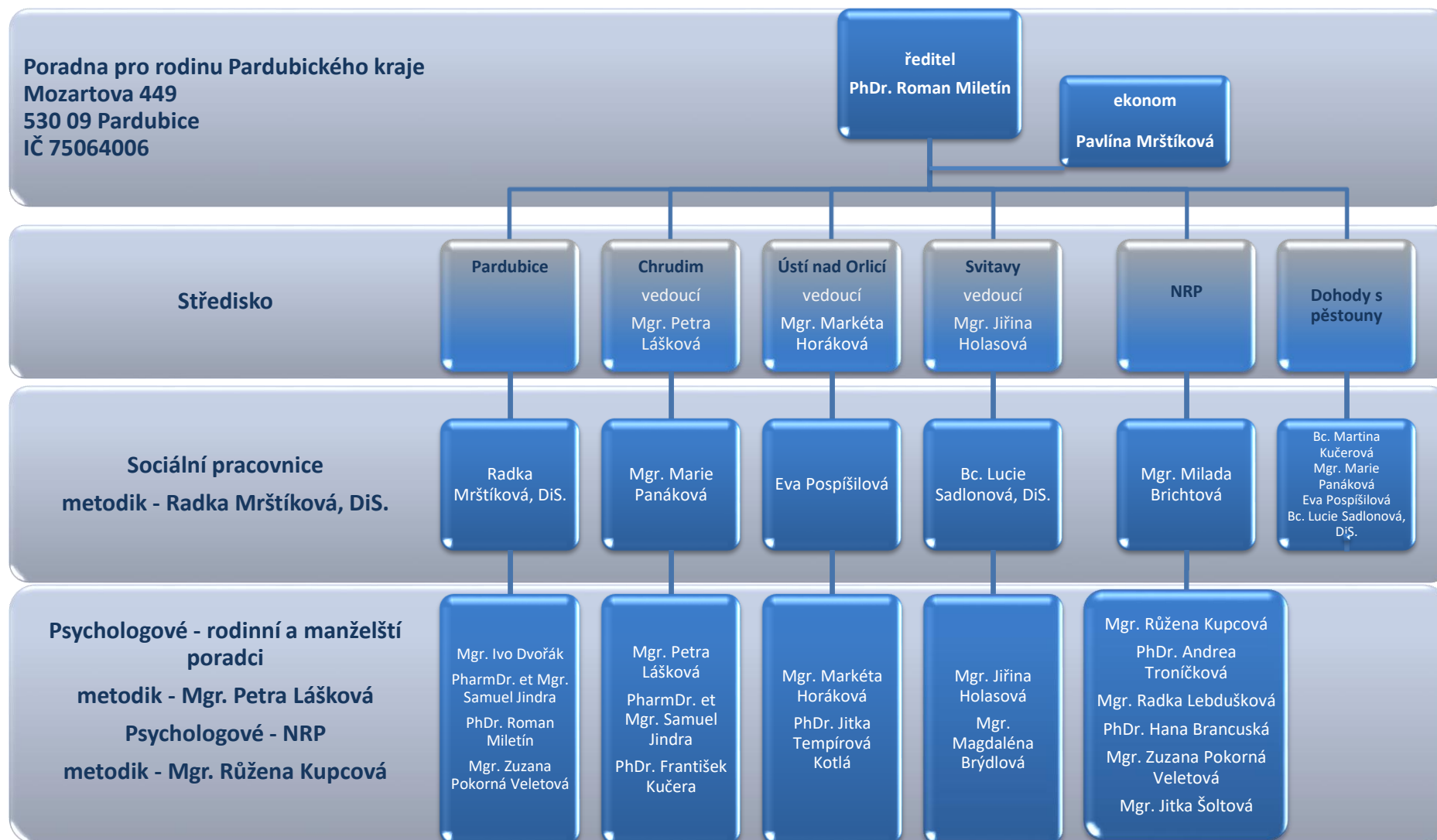
- 5 – Náhradní rodinná péče (NRP)
- 8 – Dohody o výkonu pěstounské péče (DVPP)
- 9 – Doplnková činnost – zaměstnanci pouze na základě dohod o pracích konaných mimo pracovní poměr.

Zahraniční pracovní cesty – byla uskutečněna jedna zaměstnankyní ze Svitav na konferenci v Bratislavě.

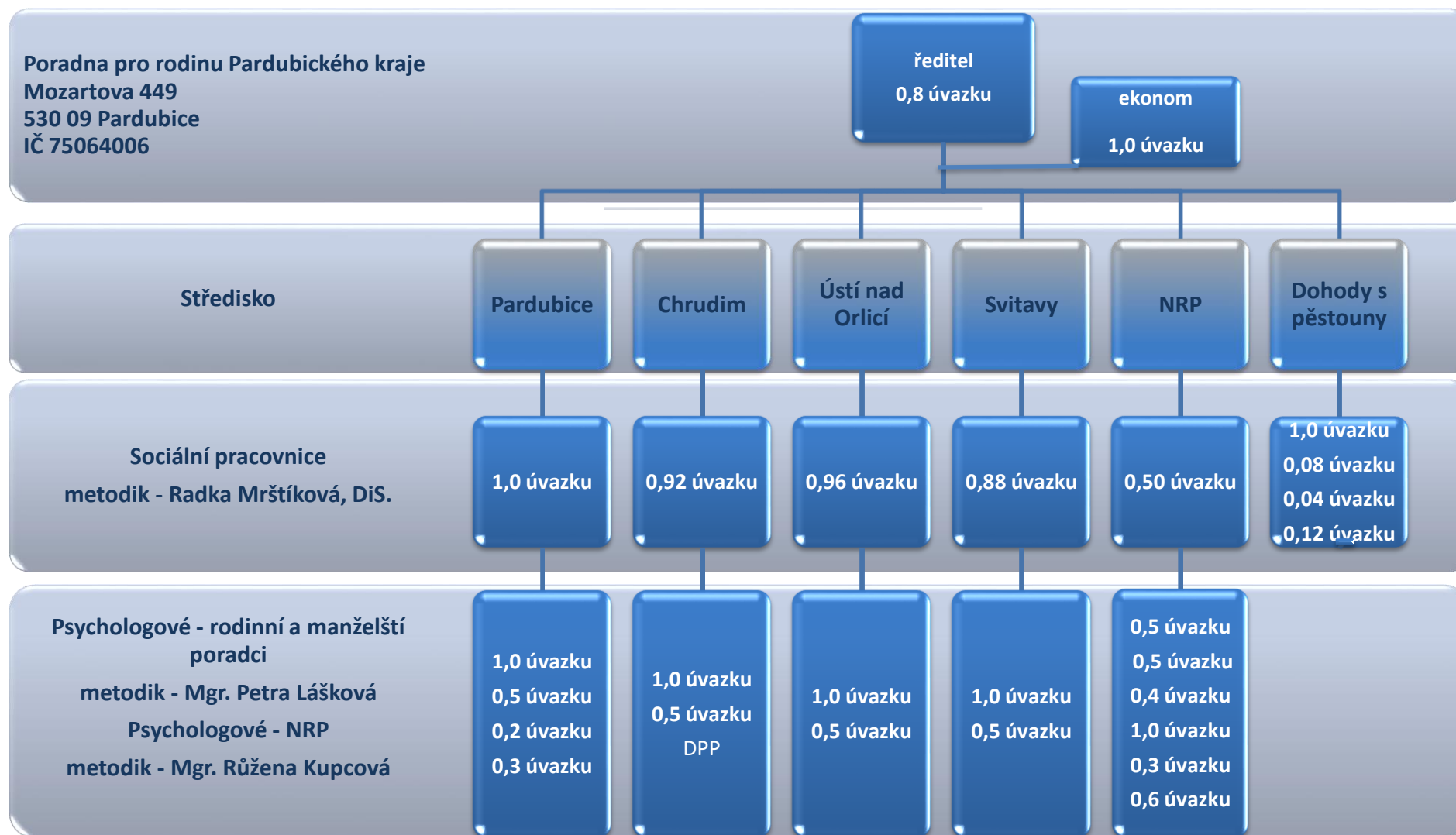
Tabulka znázorňuje rozložení pozic zaměstnanců v Odborném sociálním poradenství (Poradenství) dle jednotlivých středisek, Náhradní rodinné péči a v rámci Dohod o výkonu pěstounské péče.

Pardubice	sociální pracovníci	1,00	1,00	1,00	1,00	1,00	1,00	1,00	1,00	1,00	1,00	1,00	1,00	1,00	1,00
	rodinní a manželští poradci	2,00	2,00	2,00	2,00	2,00	2,00	2,00	2,00	2,00	2,00	2,00	2,00	2,00	2,00
	ředitel	0,80	0,80	0,80	0,80	0,80	0,80	0,80	0,80	0,80	0,80	0,80	0,80	0,80	0,80
	administrativa	1,00	1,00	1,00	1,00	1,00	1,00	1,00	1,00	1,00	1,00	1,00	1,00	1,00	1,00
	<b>celkem</b>	<b>4,80</b>	<b>4,80</b>	<b>4,80</b>	<b>4,80</b>	<b>4,80</b>	<b>4,80</b>	<b>4,80</b>	<b>4,80</b>	<b>4,80</b>	<b>4,80</b>	<b>4,80</b>	<b>4,80</b>	<b>4,80</b>	<b>4,80</b>
Chrudim	sociální pracovníci	0,92	0,92	0,92	0,92	0,92	0,92	0,92	0,92	0,92	0,92	0,92	0,92	0,92	0,92
	rodinní a manželští poradci	1,50	1,50	1,50	1,50	1,50	1,50	1,50	1,50	1,50	1,50	1,50	1,50	1,50	1,50
	<b>celkem</b>	<b>2,42</b>	<b>2,42</b>	<b>2,42</b>	<b>2,42</b>	<b>2,42</b>	<b>2,42</b>	<b>2,42</b>	<b>2,42</b>	<b>2,42</b>	<b>2,42</b>	<b>2,42</b>	<b>2,42</b>	<b>2,42</b>	<b>2,42</b>
Ústí nad Orlicí	sociální pracovníci	0,92	0,92	0,92	0,92	0,92	0,92	0,96	0,96	0,96	0,96	0,96	0,96	0,96	0,94
	rodinní a manželští poradci	1,50	1,50	1,50	1,50	1,50	1,50	1,50	1,50	1,50	1,50	1,50	1,50	1,50	1,50
	<b>celkem</b>	<b>2,42</b>	<b>2,42</b>	<b>2,42</b>	<b>2,42</b>	<b>2,42</b>	<b>2,42</b>	<b>2,46</b>	<b>2,46</b>	<b>2,46</b>	<b>2,46</b>	<b>2,46</b>	<b>2,46</b>	<b>2,46</b>	<b>2,44</b>
Svitavy	sociální pracovníci	0,88	0,88	0,88	0,88	0,88	0,88	0,88	0,88	0,88	0,88	0,88	0,88	0,88	0,88
	rodinní a manželští poradci	1,50	1,50	1,50	1,50	1,50	1,50	1,50	1,50	1,50	1,50	1,50	1,50	1,50	1,50
	<b>celkem</b>	<b>2,38</b>	<b>2,38</b>	<b>2,38</b>	<b>2,38</b>	<b>2,38</b>	<b>2,38</b>	<b>2,38</b>	<b>2,38</b>	<b>2,38</b>	<b>2,38</b>	<b>2,38</b>	<b>2,38</b>	<b>2,38</b>	<b>2,38</b>
Poradenství	sociální pracovníci	3,72	3,72	3,72	3,72	3,72	3,72	3,76	3,76	3,76	3,76	3,76	3,76	3,76	3,74
	rodinní a manželští poradci	6,50	6,50	6,50	6,50	6,50	6,50	6,50	6,50	6,50	6,50	6,50	6,50	6,50	6,50
	ředitel	0,80	0,80	0,80	0,80	0,80	0,80	0,80	0,80	0,80	0,80	0,80	0,80	0,80	0,80
	administrativa	1,00	1,00	1,00	1,00	1,00	1,00	1,00	1,00	1,00	1,00	1,00	1,00	1,00	1,00
	<b>celkem</b>	<b>12,02</b>	<b>12,02</b>	<b>12,02</b>	<b>12,02</b>	<b>12,02</b>	<b>12,02</b>	<b>12,06</b>	<b>12,06</b>	<b>12,06</b>	<b>12,06</b>	<b>12,06</b>	<b>12,06</b>	<b>12,06</b>	<b>12,04</b>
NRP	sociální pracovníci	0,75	0,75	0,75	0,75	0,75	0,75	0,50	0,50	0,50	0,50	0,50	0,50	0,50	0,63
	rodinní a manželští poradci	3,15	3,15	3,15	3,15	3,15	3,15	3,15	3,15	3,15	3,15	2,95	2,95	2,95	3,10
	<b>celkem</b>	<b>3,90</b>	<b>3,90</b>	<b>3,90</b>	<b>3,90</b>	<b>3,90</b>	<b>3,90</b>	<b>3,65</b>	<b>3,65</b>	<b>3,65</b>	<b>3,65</b>	<b>3,45</b>	<b>3,45</b>	<b>3,45</b>	<b>3,73</b>
DVPP	sociální pracovníci	1,03	1,03	1,03	1,03	1,03	1,03	1,24	1,24	1,24	1,24	1,24	1,24	1,24	1,14
	<b>celkem</b>	<b>1,03</b>	<b>1,03</b>	<b>1,03</b>	<b>1,03</b>	<b>1,03</b>	<b>1,03</b>	<b>1,24</b>	<b>1,24</b>	<b>1,24</b>	<b>1,24</b>	<b>1,24</b>	<b>1,24</b>	<b>1,24</b>	<b>1,14</b>
Celkem	sociální pracovníci	5,50	5,50	5,50	5,50	5,50	5,50	5,50	5,50	5,50	5,50	5,50	5,50	5,50	5,50
	rodinní a manželští poradci	9,65	9,65	9,65	9,65	9,65	9,65	9,65	9,65	9,65	9,65	9,45	9,45	9,45	9,60
	ředitel	0,80	0,80	0,80	0,80	0,80	0,80	0,80	0,80	0,80	0,80	0,80	0,80	0,80	0,80
	administrativa	1,00	1,00	1,00	1,00	1,00	1,00	1,00	1,00	1,00	1,00	1,00	1,00	1,00	1,00
	<b>Poradna celkem</b>	<b>16,95</b>	<b>16,95</b>	<b>16,95</b>	<b>16,95</b>	<b>16,95</b>	<b>16,95</b>	<b>16,95</b>	<b>16,95</b>	<b>16,95</b>	<b>16,95</b>	<b>16,75</b>	<b>16,75</b>	<b>16,75</b>	<b>16,75</b>

## Zaměstnanci Poradny pro rodinu Pardubického kraje k 31. 12. 2016 - jmenný



## Zaměstnanci Poradny pro rodinu Pardubického kraje k 31. 12. 2016 - úvazky



## Péče o spravovaný majetek, inventarizace majetku

Ve dnech 1. 12. 2016 až 31. 1. 2017 proběhla inventarizace majetku a závazků k 31. 12. 2016. Inventarizační komise neshledaly žádné inventarizační rozdíly. Průběh a výsledek inventarizace je popsán v Inventarizační zprávě o průběhu a výsledku inventarizace k 31. 12. 2016 uložené v organizaci.

Na základě vyhotovených inventurních soupisů majetku předaného Pardubickým krajem příspěvkové organizaci k hospodaření (svěřený majetek) a odsouhlasení na zůstatky stálých aktiv vykázaných v rozvaze příspěvkové organizace ke dni 31. 12. 2016 ve sloupci 1 BRUTTO v rámci provedené inventarizace vydávám toto potvrzení (zákon č. 250/2000 Sb., o rozpočtových pravidlech územních rozpočtů).

SÚ	Název SÚ	Stav k 31. 12. 2016
018	Drobný dlouhodobý nehmotný majetek	412 424,10 Kč
	- z toho majetek Pk předaný PO k hospodaření	0,- Kč
022	Samostatné movité věci a soubory movitých věcí	333 673,00 Kč
	- z toho majetek Pk předaný PO k hospodaření	0,- Kč
028	Drobný dlouhodobý hmotný majetek	3 562 958,57 Kč
	- z toho majetek Pk předaný PO k hospodaření	0,- Kč
032	Kulturní předměty - Umělecká díla a předměty	12 700,00 Kč
	- z toho majetek Pk předaný PO k hospodaření	12 700,- Kč
901	Jiný drobný dlouhodobý nehmotný majetek	173 766,51 Kč
	- z toho majetek Pk předaný PO k hospodaření	0,- Kč
902	Jiný drobný dlouhodobý hmotný majetek	700 891,58 Kč
	- z toho majetek Pk předaný PO k hospodaření	0,- Kč
<b>Celkem</b>		<b>4 896 413,76 Kč</b>

Od 1. 1. 2014 přešel majetek zřizovatele na zřizovanou organizaci na základě Smlouvy o bezúplatném převodu majetku. Majetek na účtu 032 – Kulturní předměty, zůstává nadále v organizaci jako strategický majetek zřizovatele svěřený k hospodaření organizaci.

Majetek organizace je pojištěn pod hromadnou pojišťovací smlouvou od ČSOB, a. s., vozidla jsou pojištěna u společnosti Kooperativa pojišťovna, a. s.. V roce 2016 nedošlo k pojistným událostem.

## Investiční činnost

V roce 2016 v organizaci neproběhla žádná investiční akce, majetek nakupovaný organizací je pouze drobného charakteru, tj. hmotný majetek v hodnotě do 40 000,- Kč a nehmotný majetek do 60 000,00 Kč.

## Údržba a opravy

Údržba a opravy se provádějí především na služebních automobilech Škoda Octavia a Škoda Roomster, dále ke zvelebování jednotlivých pracovišť a opravy a úpravy počítačů. Větší investiční akce v rámci oprav a údržby pracovišť organizace neprovádí, jelikož sídlí na pobočkách Pardubice, Svitavy a Ústí nad Orlicí na základě smluv o výpůjčce a na pobočce Chrudim na základě smlouvy nájemní.

## Pohledávky a závazky

Organizace k 31. 12. 2016 neevidovala žádné nedobytné pohledávky, ani neměla závazky po splatnosti, které by ohrožovaly její činnost či hospodaření. Prověřeno inventurou k 31. 12. 2016.

## Vyhodnocení doplňkové činnosti

Organizace provozuje především hlavní činnost. Doplňkovou činnost si organizace zřídila v průběhu roku 2014, v roce 2016 došlo k úpravě zřizovací listiny především v oblasti doplňkové činnosti – upřesnění psychologického poradenství a diagnostiky.

Doplňková činnost byla zřízena v souladu s ustanovením § 27 odst. 2 písm. g) zákona č. 250/2000 Sb., o rozpočtových pravidlech územních rozpočtů, ve znění pozdějších předpisů, Magistrátem města Pardubice, Obecním živnostenským úřadem zápisem údajů o provozovně do živnostenského rejstříku. Organizace může v rámci doplňkové činnosti poskytovat služby v rámci předmětu podnikání:

- psychologické poradenství a diagnostika
- mimoškolní výchova a vzdělávání, pořádání kurzů, školení, včetně lektorské činnosti.

V roce 2016 organizace začala provozovat činnosti v rámci doplňkové činnosti – mimoškolní výchova a vzdělávání. Prozatím proběhla pouze jedna vzdělávací akce.

## Peněžní fondy a jejich krytí, čerpání, dary a sponzoři

V organizaci jsou zřizovány zákonné fondy, jejich složení a konečné zůstatky popisuje následující tabulka. Organizace v roce 2016 přijala jeden finanční účelově neurčený dar od spokojeného klienta ve



výši 3 000,- Kč do Rezervního fondu z ostatních titulů. Ještě v témže roce proběhlo čerpání navýšeného fondu v rámci odborného sociálního poradenství. Poradna pro rodinu Pardubického kraje nemá žádné sponzory.

Organizaci byl pro rok 2016 stanoven nepřekročitelný minimální zůstatek fondu investic k 31. 12. 2016 ve výši 178 000,00 Kč pro případné havarijní potřeby PO Pk. Tento nepřekročitelný zůstatek byl dodržen.

Konečný stav veškerých fondů organizace k 31. 12. 2016 znázorňuje následující tabulka.

SÚ	Název SÚ	Stav k 31. 12. 2016
411	Fond odměn	193 979,34 Kč
412	Fond kulturních a sociálních potřeb	210 324,15 Kč
413	Rezervní fond tvořený ze zlepšeného HV	91 443,74 Kč
414	Rezervní fond z ostatních titulů	463 604,88 Kč
416	Fond reprodukce majetku - investiční fond	178 018,06 Kč
<b>Celkem</b>		<b>1 137 370,17 Kč</b>

## Plnění opatření z minulé zprávy a návrh opatření ke zkvalitnění činnosti organizace

Zpráva o činnosti a plnění úkolů z roku 2016 dala organizaci za cíl:

1. rozvoj aktivit v rámci doplňkové činnosti,
2. vyšší podíl dalších zdrojů financování na hospodaření organizace (především finančních darů účelově neurčených), oslovení případných sponzorů.

První cíl byl naplněn – organizace začala provádět doplňkovou činnost, která byla zisková.

Druhý cíl byl naplněn – organizace získala vyšší další zdroje financování.

V roce 2017 je plánováno navýšení zaměstnanců především o 0,5 úvazku sociálně-administrativní pracovnice pro zkvalitnění služeb a navýšení o 1,0 úvazku rodinného a manželského poradce kvůli zkrácení čekacích lhůt pro konzultace klientů v rámci poradenství na středisku Pardubice.

Dalšími opatřeními ke zkvalitnění činnosti organizace v roce 2017 jsou:

1. další rozvoj aktivit v rámci doplňkové činnosti,
2. vyšší podíl dalších zdrojů financování na hospodaření organizace (především finančních darů účelově neurčených), získání příspěvků od měst a oslovení případných sponzorů.

## Výsledky externích kontrol

V roce 2016 proběhly v organizaci následující kontroly:

### **Interní audit**

Audit byl proveden dle plánu interního auditu pro rok 2016. Interní auditor neshledal žádné závady, pouze doporučil změnu systému vedení knihy došlých faktur – doplnit „datum splatnosti“ a „uhrazeno dne“ pro lepší kontrolu platby, a dále doporučil na účetní doklad doplnit informaci a podpis osoby, která přezkoušela věcnou a formální správnost dodané faktury.

### **Vnitřní kontroly provedené ředitelem Poradny pro rodinu Pardubického kraje**

#### **Kontrola pokladny**

Kontrola pokladní hotovosti je prováděna průběžně každý měsíc (zápis v pokladní knize). Mimořádná kontrola pokladní hotovosti se provádí 2x ročně ředitelem a správcem rozpočtu. Nebyly zjištěny žádné závady ani nedostatky.

#### **Kontrola faktur došlých**

Náhodná kontrola faktur došlých měla za úkol zjistit, zda jsou faktury řádné placeny a zároveň došlo ke kontrole fyzické existence dodavatelů zde zápisů v Obchodním rejstříku. Kontrola neshledala žádné nedostatky.

#### **Kontrola cenin**

Kontrola stravovacích kupónů a poštovních známek je prováděna 1x ročně fyzickou a dokladovou inventurou. Při kontrole nebyly zjištěny žádné nedostatky.

#### **Kontroly provedené externími orgány**

##### **Kontrola Všeobecné zdravotní pojišťovny**

Plánovaná kontrola povinností provedená pracovníci Všeobecné zdravotní pojišťovny Pardubice proběhla dne 21. 7. 2016 v místě sídla organizace. Kontrola byla provedena za období 1. 4. 2013 až 31. 5. 2016 a neshledala žádné závady.

## Poskytování informací dle zákona č. 106/1999 Sb., o svobodném přístupu k informacím

Organizace zveřejňuje důležité informace pro širokou veřejnost na svých webových stránkách [www.poradnapardubice.cz](http://www.poradnapardubice.cz), které průběžně aktualizuje. Kromě sdělení základních informací o organizaci a užitečných odkazů slouží webové stránky především k informování klientů a spolupracujících organizací o případných změnách v provozu organizace, jako jsou výpadky telefonních linek či uzavření jednotlivých poboček na nezbytně nutnou dobu.

Další informace jsou poskytovány individuálně na základě písemné žádosti žadatele na emailové adresy, adresy jednotlivých poboček zveřejněných na výše uvedených webových stránkách či telefonicky, a to bezplatně.

## **Vyhodnocení plnění povinného podílu dle zákona č. 435/2004 Sb., o zaměstnanosti**

Zaměstnavatelé s více než 25 zaměstnanci v pracovním poměru jsou povinni zaměstnávat osoby se zdravotním postižením ve výši povinného podílu těchto osob na celkovém počtu zaměstnanců zaměstnavatele. Povinný podíl činí 4 %. Organizace je pod hranicí 25 zaměstnanců, není tedy povinna plnit povinnosti dle výše uvedeného zákona.

## **Realizované projekty, plnění monitorovacích indikátorů, podané žádosti projektů, partnerství v projektech**

Poradna pro rodinu Pardubického kraje se v průběhu roku 2016 nepřihlásila do žádného projektu.

V Pardubicích dne 24. 2. 2017

PhDr. Roman Miletín  
ředitel  
Poradna pro rodinu Pardubického kraje

*Všechny fotografie použité v tomto výtisku jsou majetkem PPR Pk, Mozartova 449, Pardubice 530 09*